

Taklaa työmatkatapaturmat

-webinaari

2.11.2022 klo 9.00-10.15

 *Välitä, muista – ennakoi.*
LIIKENNETURVA

 **LÄHITAPIOLA**



Taklaa työmatkatapaturmat webinaari 2.11.2022

Tilaisuuden avaus

- Eeva Koskela, LähiTapiola

Miksi työmatkaturvallisuus on tärkeää?

- Heta Rohila, LähiTapiola

Liikenneturvan tuki työpaikoille

- Laura Loikkanen, Liikenneturva

Case Orion

- Antti Launne, Orion

Työmatkaturvallisuuden arviointityökalu

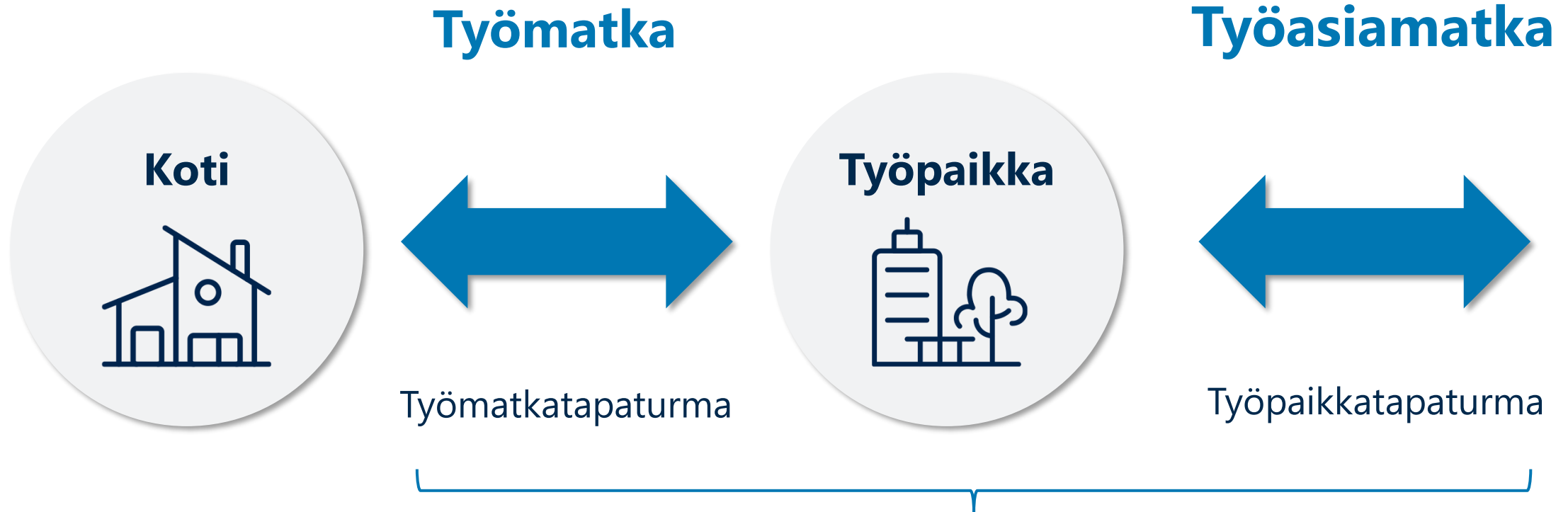
- Tomi Niemi, Liikenneturva

Lopetussanat

- Eeva Koskela, LähiTapiola



Työliikenne = työmatka + työasiamatka



Työ- ja työasiamatkalla työntekijälle sattunut tapaturma korvataan työnantajan pakollisesta tapaturmavakuutuksesta Työtapaturma- ja ammattitautilaissa (495/2015) säädetyn mukaisesti.

Miksi työmatkaturvallisuutta?



**Turvallinen työpäivä
alkaa ja päättyy
työmatkaan!**



**Työssäolopäivät
lisääntyvät ja poissaolot
vähenevät!**



**Moraalinen vastuu
henkilöstöstä ja
imagosyyt!**

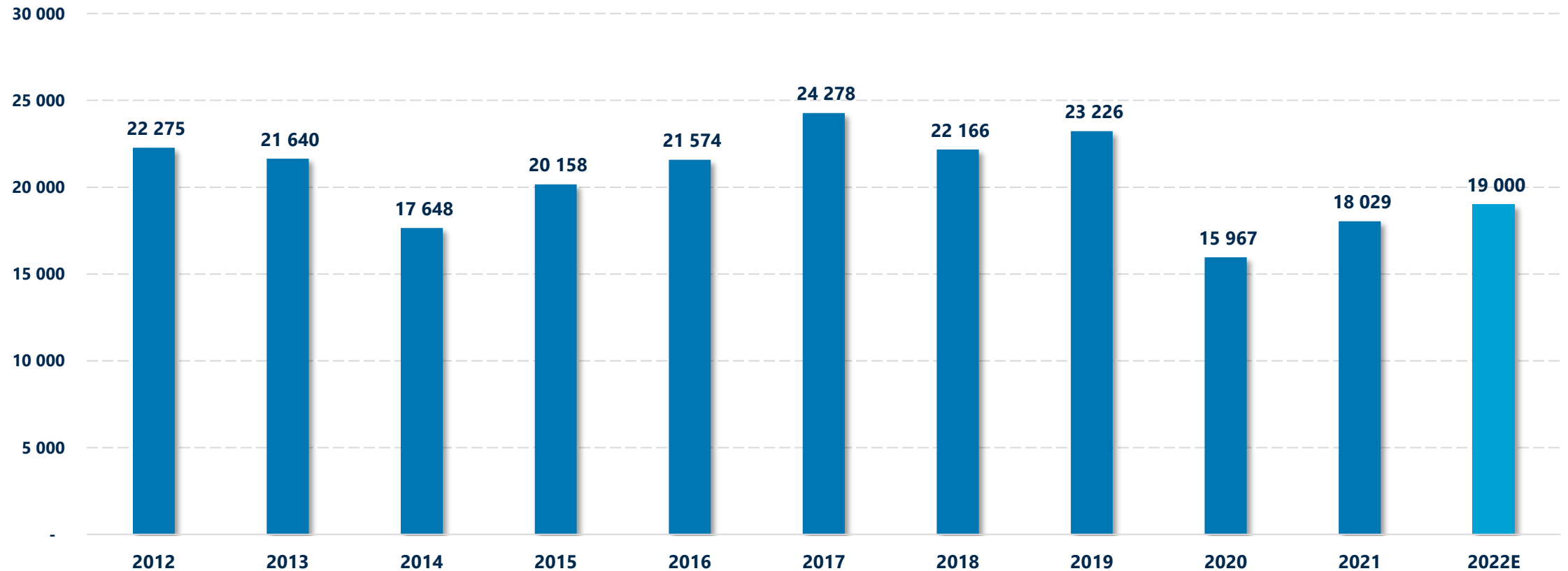


**Työmatkatapaturmista
aiheutuvat kustannukset
vähentyvät!**

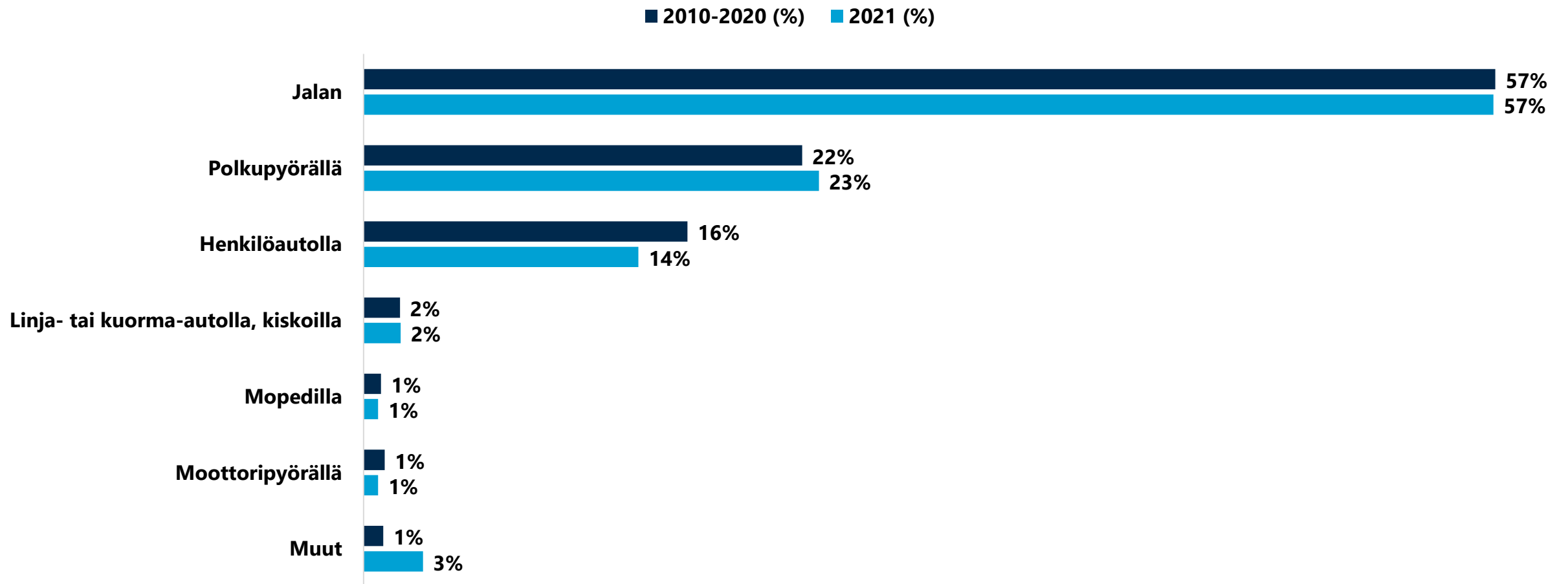


**Terve ja työkyinen
henkilöstö työpaikan
avaintekijä!**

Työmatkatapaturmat 2012-2021 ja ennuste vuodelle 2022



Työmatkataturmat liikkumistavoittain 2012-2020



Tiesitkö, että työmatka on työpäivän vaarallisinta aikaa?

Liukkaana päivänä yli 1000 työmatkatapaturmaa!

Esimerkiksi 20.2.2017 sattui yli 1000 työmatkatapaturmaa. Keli oli tuolloin erittäin liukas.

Kyseinen päivä osui Etelä-Suomen talvilomaviikolle, jolloin asunnon ja työn välillä liikutaan vähemmän.

Työmatkatapaturmien määrä olisi siis voinut olla vielä korkeampi, jos liukas päivä olisi sattunut toiseen aikaan!



Case esimerkki

Liukastuminen työmatkalla

Mitä tapahtui?

- 45-vuotias myyntiedustaja liukastui kadulla ja kaatui matkalla työpaikalle loukaten oikean nilkkansa.
- Päivystyksessä todettiin kehräsluun murtuma, joka leikattiin.
- Työ sisälsi paljon matkustamista ja oli fyysisesti raskasta eikä työnantajalla ollut tarjota kevennettyä työtä, joka vaikutti työhön paluun ajankohtaan.
- Paraneminen pitkittyi ja tarvittiin uusi leikkaus. Toipumisaika pidentyi 5kk:lla. Kuntoutuksen jälkeen työntekijä palasi omaan työhönsä.



Liukastuminen työmatkalla- kustannukset

- Ohimeneviä korvauksia syntyi yhteensä noin 70 000 €
 - **Hoitokulut leikkauksineen noin 18 000 €**
 - **Työkyvyttömyys päivärahaa vuoden ajalta noin 50 000 €**
- Yrityksellä on valittuna maksujärjestelmä, jossa yrityksen omat vahingot vaikuttavat vakuutusmaksuun noin 40 000 €.
- Lisäksi sijaisen hankintaan liittyvät kustannukset ja palkkaus sairausloman ajalle maksoi noin 40 000 €.
- Henkilövaihdoksesta aiheutui vaikutuksia ja viivästyksiä työnantajan tilauskantaan.

Yhteensä: 148 000 €



Työmatkaturvallisuuden kehittäminen?

1. TOIMINTATAVAT

Työmatkaturvallisuus tulee sisällyttää osaksi työpaikan toimintatapoja sekä työpaikan työsuojelutoimintaa.



2. TAVOITTEET

Tavoitteet ja toimintatavat tulee kirjata esimerkiksi toimintaohjelmaksi tai vuosisuunnitelmaksi.



3. TIETOISUUS

Tuloksellisuus edellyttää sitä, että koko henkilöstö on tietoinen tavoitteista ja sitoutuu yhteisesti sovittuihin periaatteisiin.



4. TILANNEKUVA

Työmatkaturvallisuuden kehittymistä seurataan työpaikalla säännöllisesti ja siitä tiedotetaan henkilöstölle.



5. TUTKINTA

Työmatkalla sattuneet läheltä piti-tilanteet ja työmatkatapaturmat tutkitaan ja niistä opitaan.

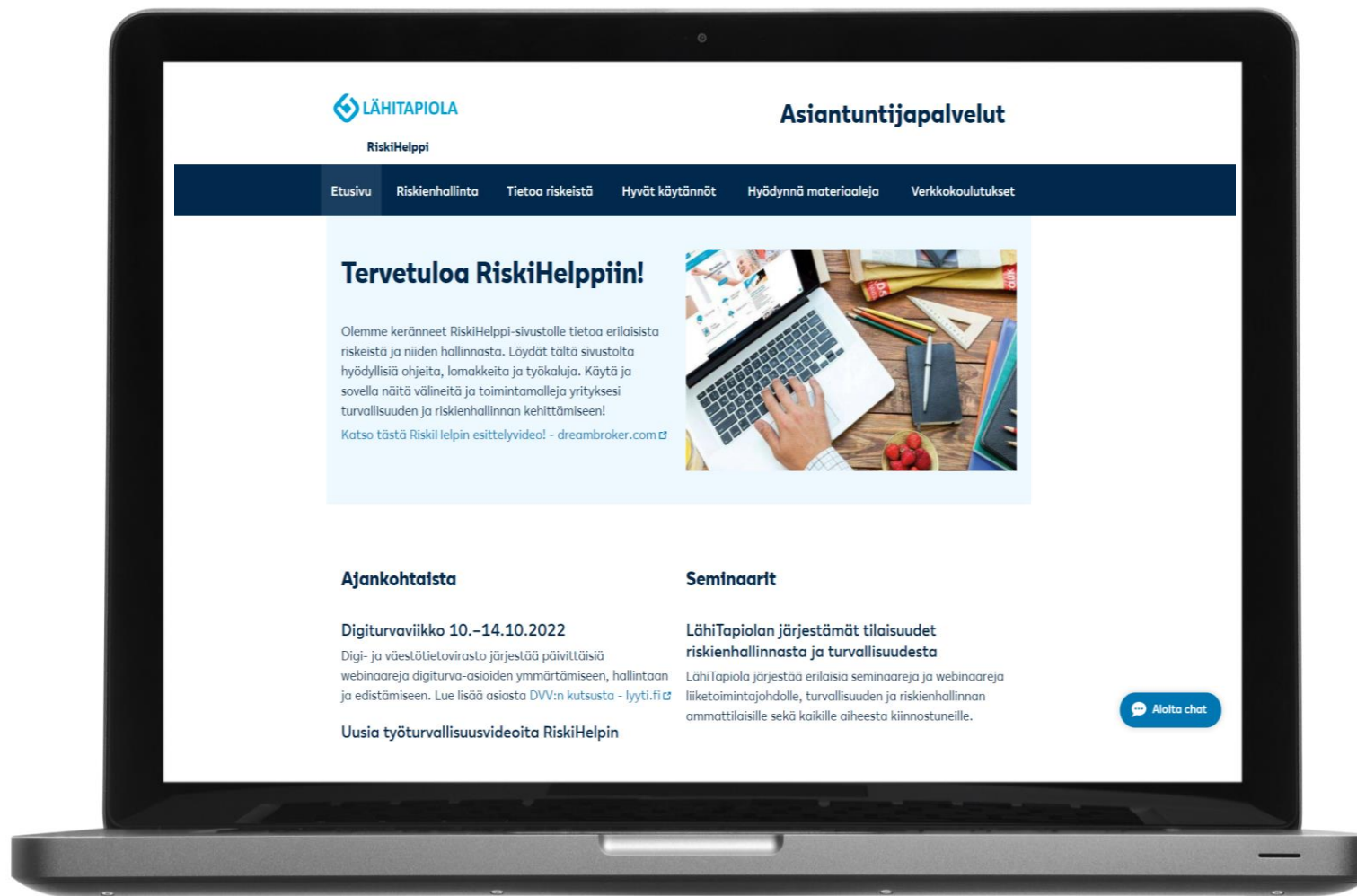


6. TURVALLISUUSKULTTUURI

Työpaikan turvallisuuskulttuuria ja työmatkaturvallisuutta kehitetään aktiivisesti ja yhdessä henkilöstön kanssa.



www.riskihelppi.fi



RiskiHelppi

Asiantuntijapalvelut

Etusivu

Riskienhallinta

Tietoa riskeistä

Hyvät käytännöt

Hyödynnä materiaaleja

Verkkokoulutukset

Tervetuloa Riskihelppiin!

Olemme keränneet Riskihelppi-sivustolle tietoa erilaisista riskeistä ja niiden hallinnasta. Löydät tältä sivustolta hyödyllisiä ohjeita, lomakkeita ja työkaluja. Käytä ja sovelta näitä välineitä ja toimintamalleja yrityksesi turvallisuuden ja riskienhallinnan kehittämiseen!

Katso tästä RiskiHelpin esittelyvideo! - [dreambroker.com](#)



Ajankohtaista

Digiturvaviikko 10.-14.10.2022

Digi- ja väestötietovirasto järjestää päivittäisiä webinaareja digiturva-asioiden ymmärtämiseen, hallintaan ja edistämiseen. Lue lisää asiasta DVV:n kutsusta - [lyyti.fi](#)

Uusia työturvallisuusvideoita RiskiHelpin

Seminaarit

LähiTapiolan järjestämät tilaisuudet riskienhallinnasta ja turvallisuudesta

LähiTapiola järjestää erilaisia seminaareja ja webinaareja liiketoimintajohdolle, turvallisuuden ja riskienhallinnan ammattilaisille sekä kaikille aiheesta kiinnostuneille.

Aloita chat

Taklaa työmatkatapaturmat

-webinaari

2.11.2022 klo 9.00-10.15

 *Välitä, muista – ennakoi.*
LIIKENNETURVA

 **LÄHITAPIOLA**





Turvallisuutta työmatkoihin käytännön toimenpiteillä

**Työmatkaturvallisuuden
parantamisessa
työpaikka itse
on suurin uhka ja mahdollisuus.**



Työmatkaturvallisuuden parantaminen käytännössä

- Johdon on sitouduttava työmatkaturvallisuuden parantamiseen
- Missä ollaan nyt? Kartoita tilanne työnantajan ja henkilöstön osalta.
- Määrittele tavoitteet: mihin halutaan päästä?
- Tee suunnitelma: miten tavoitteisiin päästään?
- Muista viestintä!
- Miten seuranta ja arviointi toteutetaan?
- Hyödynnä yhteistyökumppaneita ja tarjolla olevia työkaluja ja toimintamalleja. Kaikkea ei tarvitse keksiä itse.

Työtä kahdella rintamalla

- Työnantajan vastuut ja velvollisuudet
 - läheltä piti –tilanteiden seuranta ja niistä oppiminen, riskien kartoitus ja minimointi
 - liikenneturvallisuuden näkyminen työpaikan käytännöissä, ohjeistuksissa, perehdytyksessä, jne.
- Henkilöstölle suunnatut toimenpiteet
 - viestintä
 - tempaukset, tapahtumat, koulutukset ja kampanjat
 - työntekijöiden osallistaminen

Työryhmän työn tueksi

- Johdon tuki on oltava.
- Tee selkeä suunnitelma + aikataulu.
- Hyödynnä saatavilla olevia aineistoja, työkaluja ja toimintamalleja.
- Muista viestintä!
- Varmista systemaattisuus ja jatkuvuus – kerralla ei tule valmista.
- Varaudu muutosvastarintaan. Asenteiden ja käyttäytymisen muutos ei tapahdu käskemällä ja vie aikaa.



Toimenpiteet henkilöstölle

- Viestintä
- Tempaukset, tapahtumat ja kampanjat
- Tarkkailut, tapahaasteet
- Turvalaitesponsorointi
- Koulutukset
- Työmatkojen vähentäminen?

Toimenpiteet valitaan työpaikan tarpeiden ja asetettujen tavoitteiden mukaan. 4-6 toimenpidettä vuodessa riittää hyvin. Toimenpide- ja viestintäsuunnitelma tukee toteutusta.

Liikenneturva tarjoaa tukea ja materiaaleja

- Työmatkaliikenteen asiakaskirje 4 kertaa vuodessa – ajankohtaista tietoa, toimintavinkkejä ja esimerkkejä työpaikoilta
- Infokuvia, videoita ja animaatioita – hyödynnä sisäisessä viestinnässä
- Koulutusta ja tukea tapahtumien järjestämiseen
- 3-5 vuoden tiiviimpi yhteistyö työpaikan kanssa mahdollista

Katso lisää: www.liikenneturva.fi/työmatkaliikenne

Taklaa työmatkatapaturmat

-webinaari

2.11.2022 klo 9.00-10.15



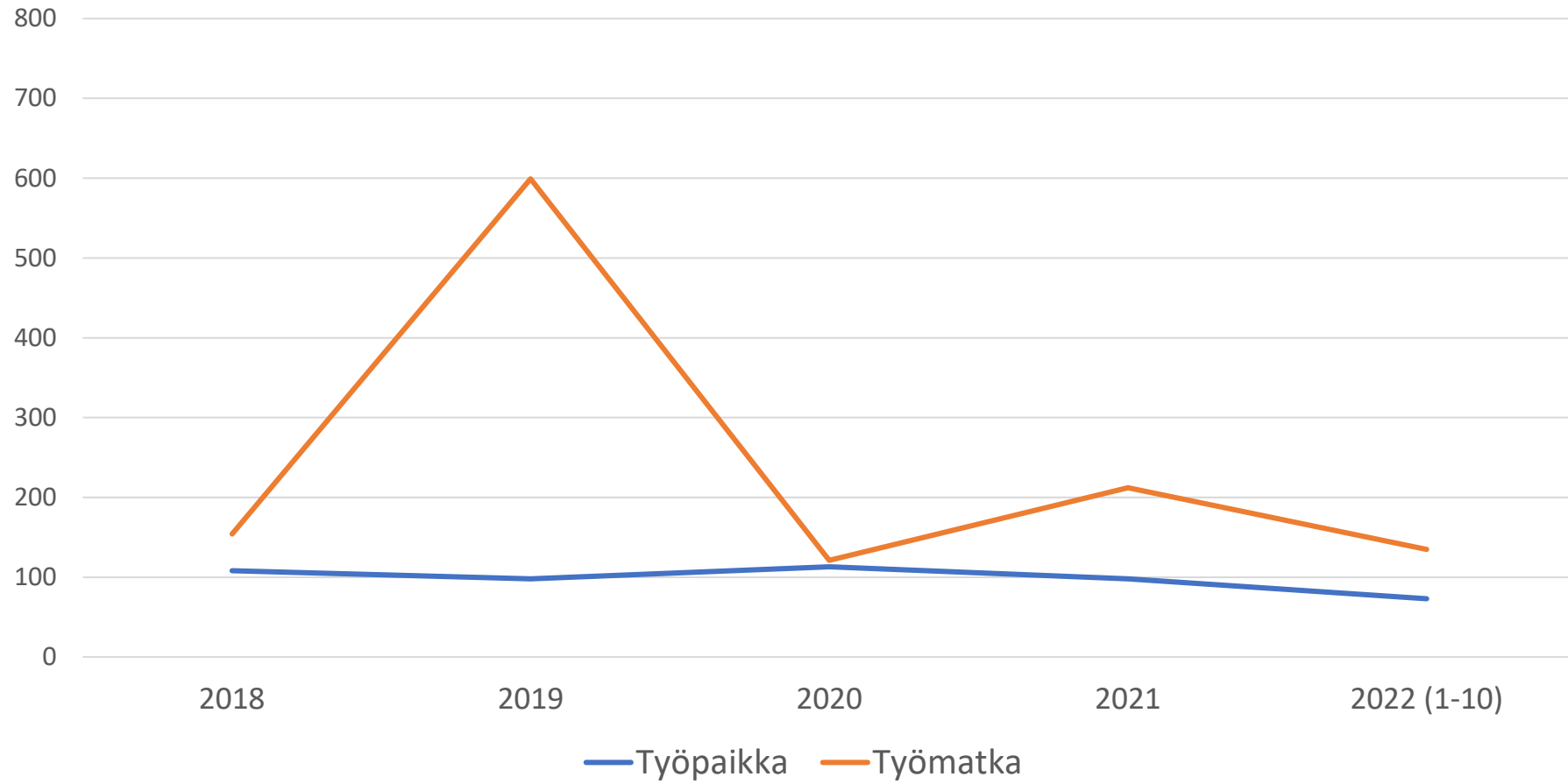
Taklaa työmatkatapaturmat -webinaari / LähiTapiola

Antti Launne

Työsuojelupäällikkö

Orion Oy, Espoo

Poissaolopäivät



Työmatkatapaturmien vähentämiseksi yrityksellä on oltava:

- **Tavoite** Vähentää työmatkatapaturmia.
- **Prosessi** Miten toimitaan, kun työmatkatapaturma sattuu?
- **Järjestelmä** Kaikki tiedot on helppo kirjata mahdollisimman tarkasti
- ➔ • **Tutkinta** Kaikki tutkitaan, jotta niistä voidaan oppia ja välttää ettei vastaava toistuisi.
- **Seuranta** Kuukausittain päivittyvä mittaristo.
- ➔ • **Analysointi** Millaisia, missä ja milloin meillä sattuu eniten työmatkatapaturmia?
- ➔ • **Keinoja** Miten voimme vaikuttaa?

Tavoitteemme Orionilla on Nolla-tapaturmaa myös työmatkoilla.



Työmatkaturmien tutkinta ja niistä oppiminen

- Kaikki työmatkatapaturmat tutkitaan
- Tutkinnan laajuus riippuen missä työmatkatapaturma sattuu



Orionilla
ON
vaikutusmahdollisuus.
mm. tehdasalue, pysäköintialue

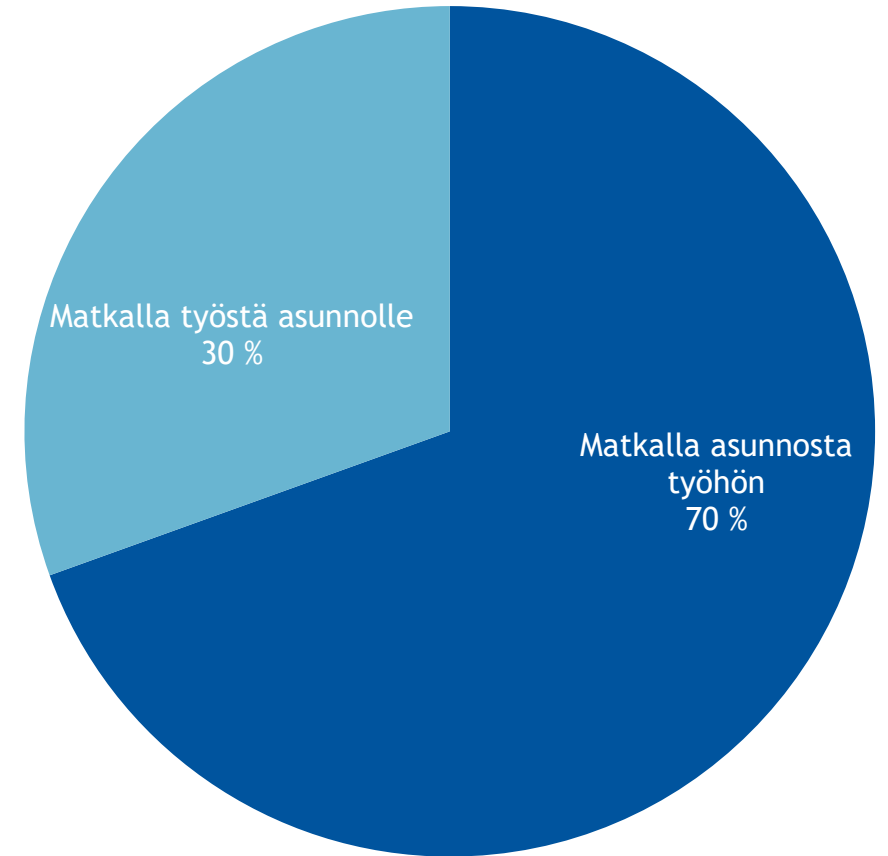
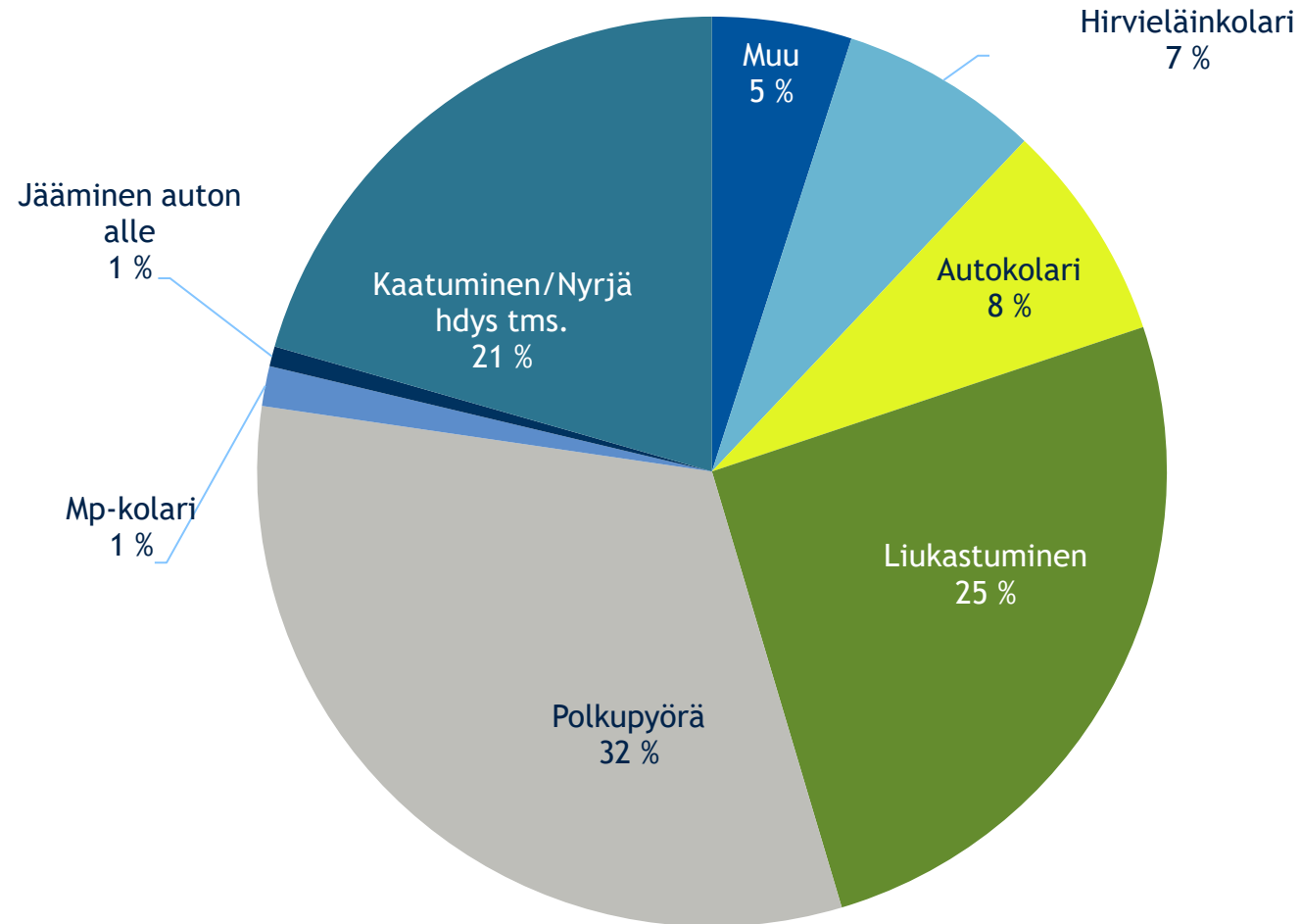
Tutkinta, kuten työpaikkatapaturmissa



Orionilla
EI OLE SUORAA
Vaikutusmahdollisuutta.
Mm. kotipiha, bussipysäkki, reitillä

Tutkinta, kevyempi versio

Analysointi: Työmatkatapaturmien syitä 2018-2021

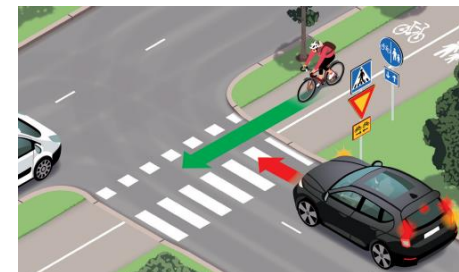


Keinot - Miten voimme ehkäistä työmatkatapaturmia?

- **Työnantajan vaikutusmahdollisuudet liikkumisturvallisuuteen työpaikalla**
 - Liikennejärjestelyt, pysäköintialueet, kulkuväylät, portaat, hiekoitus, valaistus, merkinnät
 - Turvallisuushavainto menettely, hiekoituslaatikot
 - Yhteistyö ja etukäteissuunnittelu kiinteistöpalvelun ja ulkoisten toimijoiden kanssa
 - Säävaihteluiden huomiointi
 - Runsaaseen lumentuloon varautuminen.
 - Lämpötilan vaihtelut. Hiekoituksen ajoitus.
 - Heijastimet, liukuesteet ym.
- Mutta... suurin osa työmatkatapaturmista sattuu muualla kuin työpaikan alueella.

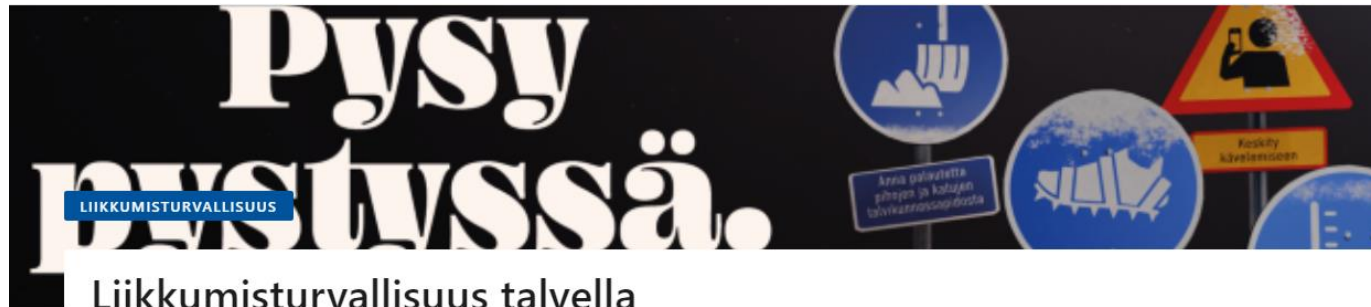
Keinot - Työmatkaliikkujien tilannetietoisuuden lisääminen

- Oman työmatkareitin vaaranpaikoista
- Vallitsevista ja muuttuvista olosuhteista (aamu, ilta, yö)
- Omista varusteista (mm. kengät, heijastimet, pyöräilykypärä)
- Oman kulkuvälineen kunnosta (renkaat, tuulilasin puhtaus, ajovalot)
- **Asenteisiin, ennakointiin ja jokaisen omaan päätöksentekoon vaikuttaminen**
 - Säännöllinen tiedotus - valistus, informointi, muistuttaminen - Ajankohtaisuus !
 - Uutisointi, Tietoiskut, Turvatuokiot, Liikkumisturvallisuus-sivut
 - Kampanjointi. Yhteistyö Liikenneturvan kanssa 2021-2023.
 - Työmatkaturvallisuuskysely
 - Ajokoulutukset
 - KERTAUSTA vuodenaikojen mukaan !



Esimerkkejä

VERKKOKURSSI (Lähitapiola): LIIKKUMISTURVALLISUUS - JALAN



Taklaa työmatkatapaturmat

-webinaari

2.11.2022 klo 9.00-10.15



Missä mennään ja mihin ollaan menossa?

Työmatkaturvallisuuden arviointityökalu

Tomi Niemi 2.11.2022



Uusi työkalu työmatkaturvallisuuden kehittämiseen

- Työkalulla arvioidaan työyhteisön ja työnantajan toimia työ- ja työasiamatkojen turvallisuuden parantamisessa
- Työkalu on Liikenneturvan ja LähiTapiolan yhteistyössä kehittämä, nyt julkaistu ensimmäinen versio
- Työkalu on suunnattu erityisesti johdolle, työmatkaturvallisuuden vastaaville sekä työsuojeluorganisaatioille
- Materiaali on kaikkien käytettävissä
 - Liikenneturvan verkkosivuilla www.liikenneturva.fi/arviointityokalu
 - LähiTapiolan RiskiHelpissä www.riskihelppi.fi



Työkalu tukemaan suunnitelmallista työtä

- Työkalu tarjoaa sanallistetun välineen nykytilan arviointiin ja kehityskohteiden tunnistamiseen
- Tarjoaa vinkkejä ja tavoitteita tulevaan
- Mahdollistaa yhden keinon seurata kehittymistä organisaation tasolla
- Suurin hyöty säännöllisesti käytettynä
- Arvioitavat osa-alueet otsikkotasolla
 - Johtaminen, henkilöstön osallisuus
 - Suunnittelu ja toiminta
 - Yhteistyö
 - Jatkuva kehittäminen

Meillähän on jo nolla tapaturmaa?

Mitä arvioidaan?

dokumentointi pelisäännöt

sitoutuminen

turvalaitteet

kestävä liikkuminen

ajoneuvokalusto

johtajuus

tavoitteet

mittarit

roolit vastuut

viestintä

toimintaympäristö

vaarat riskit

vaaratilanteet

turvallisuuskulttuuri

sidosryhmät

osallistaminen

perehdyttäminen

Liikenneturvallinen työpaikka / Itsearviointimatriisi

Turvallinen työliikenne on keskeinen osa organisaation työturvallisuutta, ja liikenneturvallisuus tulee sisällyttää osaksi työpaikan työturvallisuusprosesseja ja turvallisuuskulttuuria. Työmatkaturvallisuutta kehittämällä edistetään henkilöstön työturvallisuutta, työkykyä, terveyttä ja hyvinvointia. Työliikenteellä tarkoitetaan sekä kodin ja työpaikan välisiä työmatkoja, että työpäivän aikana tehtäviä työasiamatkoja (jatkossa käytämme termiä työmatka).

Tämä työkalu on tarkoitettu työpaikoille työmatkaturvallisuuden nykytilan arvioimiseksi ja jatkuvan kehittämisen tueksi. Se on suunnattu erityisesti johdolle, työsuojeluorganisaatiolle ja työmatkaturvallisuuden vastuuhenkilöille. Työkalu on suunniteltu käytettäväksi säännöllisen arvioinnin välineenä, ja sen avulla pystytään seuraamaan työmatkaturvallisuuden kehittymistä. Osa-alueiden arviointi tarjoaa myös ajattelemisen aihetta ja vinkkejä seuraavan vuoden toimintasuunnitelmaa varten.

Arvioitavat osa-alueet:

- | | |
|--|----------------------------|
| 1. Johtajuus ja henkilöstön osallistuminen | 2. Suunnittelu ja toiminta |
| 3. Yhteistyö | 4. Jatkuva kehittäminen |

Käyttöohje:

Arvioi työpaikkanne työmatkaturvallisuustoimintaa parhaiten kuvaava pistemäärä ja taso taulukon jokaisen kohdan osalta. Jos kriteeri täyttyy selvästi, valitse kyseessä olevan kohdan suurempi pistemäärä. Jos kriteeri täyttyy osittain tai olet epävarma, valitse pienempi pistemäärä. Jos kriteeri ei täyty lainkaan, kohdan tulos on 0 pistettä.

Laske kunkin osa-alueen pisteet yhteen.

Sähköisesti täytetty lomake laskee pisteet automaattisesti yhteen. Paperiversiota käyttäessäsi laske pisteet itse ja vie ne lomakkeen lopussa olevaan taulukkoon. Pisteiden perusteella tunnistat työpaikallasi hyvin toimivat asiat ja mahdolliset kehittämiskohteet. Pisteet ovat suuntaa antavia. Tärkeintä on keskustella, käsitellä aihealueita yhdessä ja muodostaa käsitys työpaikkanne Työ- ja asiamatkaturvallisuuden nykytilasta.

Miten käyttöön?

- Työkalu on ladattavissa osoitteista [Liikenneturvan verkkosivuilta](#) ja [LähiTapiolan RiskiHelppi](#) -palvelusta
- Kerää työmatkaturvallisuuden vastuuhenkilöt paikalle
- Kerää edellisen toimintakauden tiedot valmiiksi
- Käykää keskustellen läpi oma työmatkaliikenteen turvallisuustoiminnan tilanne, pisteyttäkää oma toiminta kriteerien avulla
 - Nouseeko esiin tiettyjä osioita, joissa pisteytys jää jälkeen?
 - Miltä kokonaispistemääränne näyttää?
 - Minkälaisia tavoitteita asetetaan seuraavalle 6/12kk?
 - Millä toimenpiteillä tavoitteisiin päästään?
- Seuraa toimia, arvioi uudestaan

Apua? Palautetta? Kehitysehdotuksia?

- Otamme mieluusti vastaan palautetta ja kehitysehdotuksia työkalusta, tai autamme työkalun käytössä!
- Liikenneturva – tomi.niemi@liikenneturva.fi
- LähiTapiola – Y-TapiolaHenkilostoriskit@lahitapiola.fi

Taklaa työmatkatapaturmat

-webinaari

2.11.2022 klo 9.00-10.15

 *Välitä, muista – ennakoi.*
LIIKENNETURVA

 **LÄHITAPIOLA**



Kiitos osallistumisesta!

- Otamme mieluusti vastaan palautetta, kehitysehdotuksia tai toiveita tulevaisuuden toimintaan liittyen.
- Liikenneturva – tomi.niemi@liikenneturva.fi
- LähiTapiola – Y-TapiolaHenkilostoriskit@lahitapiola.fi