



LähiTapiolan yritysassiakkaiden vuosiuudistukset vuodelle 2026





Sisältö

<u>Uudistusaikataulu</u>	3
Yritysassiakkaiden henkilövakuuttaminen	
<u>Vapaaehtoiset henkilövakuutukset</u>	5
<u>Työtapaturmavakuutus</u>	9
<u>Riskihenkiratkaisut</u>	12
Yritysassiakkaiden omaisuuden ja toiminnan vakuuttaminen	
<u>Kiinteistövakuutukset</u>	15
<u>Oikeudenkäyntikuluvakuutukset</u>	29
<u>Ajoneuvo- ja kuljetusvakuutukset</u>	33





Uudistukset 2026

Vakuutukset vuodelle 2026 uudistetaan pääsääntöisesti **marraskuun aikana**.

Ennakkolaskujen eräpäivä on pääsääntöisesti **tammikuun alussa**.



Vapaaehtoiset henkilövakuutukset



Vapaaehtoiset henkilövakuutukset

*Työkyky-, yksityistaturma-,
matkustaja-, komennus-, matkatavara-
ja sairauskuluvakuutus*

- Ei ehtomuutoksia.
- Vahinkoyhtiön asiakkaille tehdään pääsääntöisesti 4 % tariffikorotukset.
- LähiTapiolan alueyhtiöiden asiakkaille mahdolliset hintamuutokset alueyhtiöstä ja vakuutustuotteesta riippuen. Voit tarkistaa aluekohtaisen hinnoittelun alueelliselta yhteyshenkilöltäsi.

Yllä mainitut korotukset eivät sisällä indeksin muutosta.



Sujuvuutta terveyskumppanimallilla

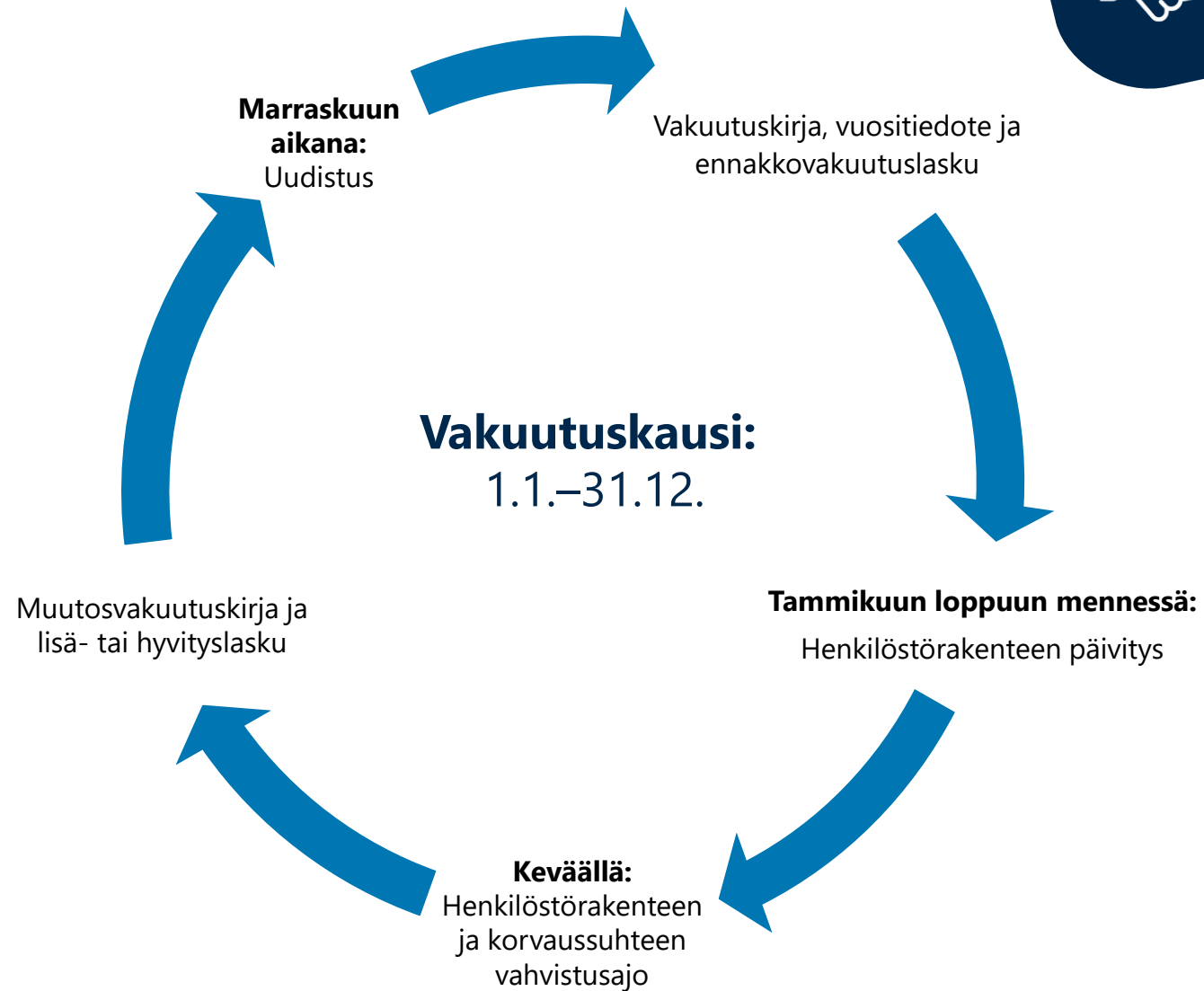
- LähiTapiolassa on yritysasiakkaiden osalta kumppanimalli, jossa keskeiset terveyskumppanimme ovat **Terveystalo, Mehiläinen, Pihlajalinna** ja **Aava**.
- Terveystalon, Mehiläisen ja Pihlajalinnan kanssa yritysasiakas voi hankkia **sairaanhoidon myös kokonaan vakuutuksella** työterveyshuollon kattaessa vain lakisääteisen osuuden. Aavan kanssa vastaavanlainen yhteisratkaisu on kehitteillä.
- LähiTapiolalla on myös pienempiä paikallisia terveyskumppaneita, joilla olevaa asiakkaan **yleislääkäritasosta työterveyttä voidaan täydentää** erikoislääkäritasoisella Työkykyvakuutuksella.





Huomioithan Työkykyvakuutuksen vuosikellon

Ryhmämuotoinen Työkykyvakuutus





Työkykyvakuutuksen ennakkovakuutusmaksu ja lopullinen vakuutusmaksu

Ennakkovakuutusmaksuun vaikuttavat

- terveystalouden tuottajahintaindeksi
- vakuutuksen vuosittain vahvistettava tariffitaso
- vakuutuksenottajan toimiala
- vakuutettuna olevan henkilöstön määrä sekä vakuutettujen ikä ja sukupuoli
 - Ennakkovakuutusmaksun pohjana on käytetty tietoa vuoden 2025 henkilöstömäärästä ja -rakenteesta
 - Lokakuun loppuun mennessä ilmoitetut henkilömuutokset huomioidaan 1.11.2025 alkaen. Tämän jälkeen ilmoitetut henkilömuutokset huomioidaan 1.1.2026 alkaen

Lopullinen vakuutusmaksu lasketaan kevään 2025 aikana sitten, kun henkilöstörakenteeseen on tehty mahdolliset päivitykset ja vakuutuksen lopullinen korvaussuhde on vahvistunut.

Lopulliseen vakuutusmaksuun vaikuttavat

- vakuutuksen korvaussuhde edelliseltä vakuutuskaudelta
- mahdolliset henkilömuutokset 1.1.2026 alkaen.
 - Vakuutuksenottajan tulee päivittää henkilöstön ikä- ja sukupuolirakenne vakuutukseen kerran vuodessa vakuutuskauden vaihtuessa.
 - Henkilöstörakenteen voi päivittää LähiTapiolan verkkopalvelun kautta Työkykyvakuutuksen Ennakoilmoitus-välilehdellä joului-tammikuun aikana.



Työtaturma- ja ammattitautivakuutus

TyTAL 459/2015



Hyvä tietää

- Vakuutukset uudistetaan vuodelle 2026 viikonloppuna **21.11.2025–23.11.2025**.
- Verkkopalvelussa vuoden 2026 ennakkopalkkoja pääsee muuttamaan **24.11.2025** alkaen.
- Ennakkolaskujen eräpäivä **on 2.1.2026**.

Miten ennakkopalkat 2026 määräytyvät?

- Vuoden 2026 ennakkopalkkasumma määräytyy pääsääntöisesti tulorekisteriin 2025 ilmoitettujen palkkasummien perusteella.
- Maksutiedot löytyvät verkkopalvelusta (vrt. vakuutuskirja).
- Erikoismaksuisten vakuutusten ennakkopromille 2026 määräytyy viimeisimmän vahvistetun lopullisen mukaan.
- Lakisääteiset lisät vuonna 2026: 21,45 % (20,96 % vuonna 2025).





Työtaturmavakuutuksen hinnat vuodelle 2026

- Vuodelle 2026 työtaturmavakuutuksen keskimääräistä hintatasoa korotetaan 1,5 %.
- Vuodelle 2026 ei tehdä ehtomuutoksia.





Riskienkiratkaisut





LähiTapiolan riskihenkiratkaisut yrityksille

- Neljä erilaista tarvetta.
- Yksi tuote, joka räätälöitävissä yritysten ja yrittäjien erilaisten riskien hallintaan.

Omistaja-yrittäjän / johdon riskihenkiratkaisut

Sosiaaliturvan täydennys ja omien säästöjen turvaaminen

Liikekumppanuusturva

Liiketoiminnan jatkuvuuden varmistaminen yhden osakkaan menehtyessä

Työpanosturva

Yrityksen toiminnan ja kassan turvaaminen avainhenkilön poissa ollessa tai menehtyessä

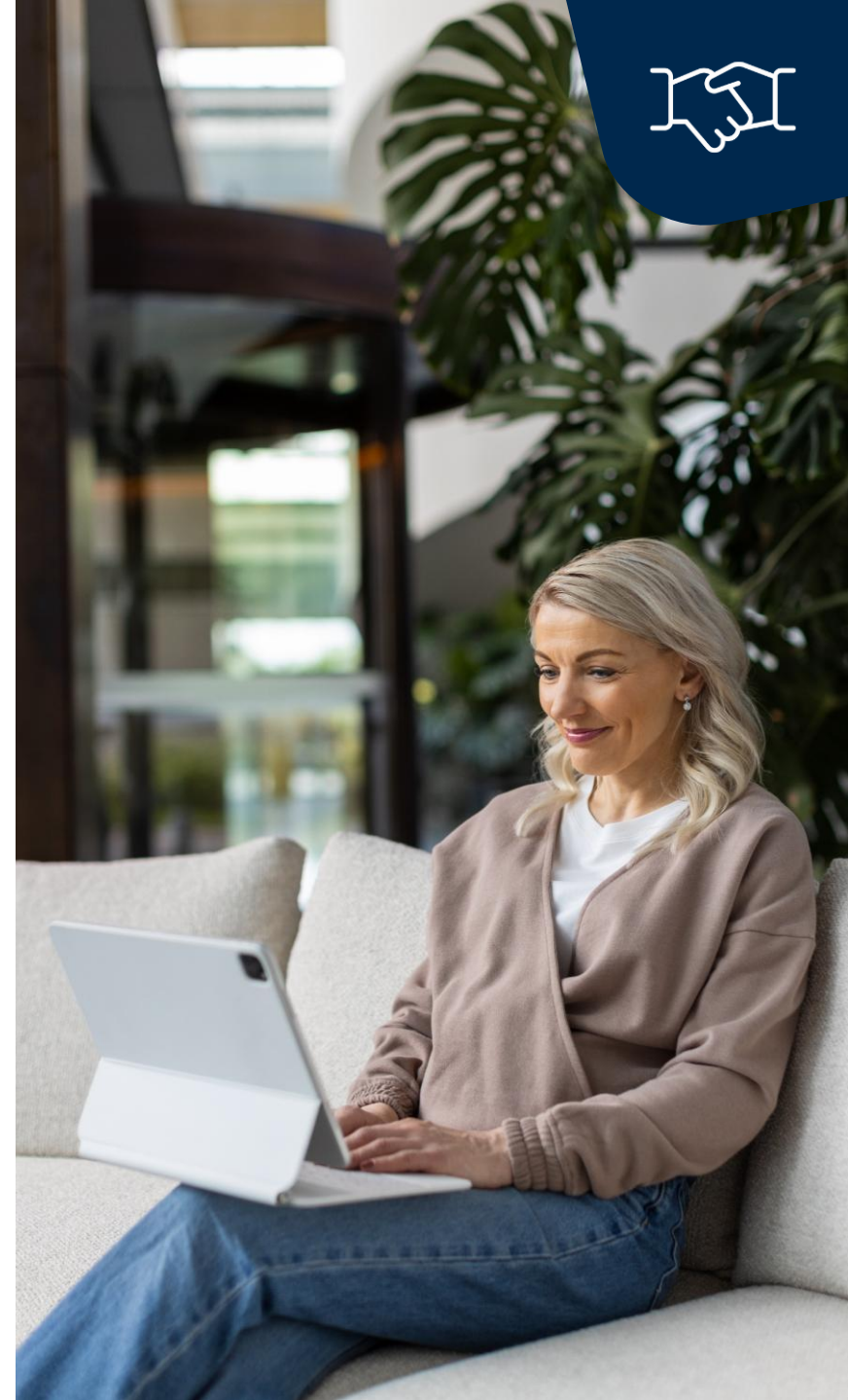
Ryhmähenkiratkaisut

Henki, - työkyvyttömyys – ja vakavan sairauden vakuutukset koko henkilöstölle

Ryhmähenkivakuutuksen hinnoittelu

Uudistettu 1.9.2025

- Työntekijöiden henkivakuutuksella täydennetään lakisääteistä sosiaaliturvaa esimerkiksi vakavan sairauden, kuoleman, pysyvän työkyvyttömyyden tai ohimenevän työkyvyttömyyden varalta.
- Vapaaehtoinen henkivakuutus antaa työntekijälle lakisääteisen ryhmähenkivakuutuksen lisäksi merkittävää turvaa ja **on arvokas henkilöstöetu.**
- Olemme halunneet vastata palautteeseen, ja 1.9.2025 alkaen olemme ottaneet käyttöömme **uuden ryhmäsopimusten hinnoittelun.** Tulevien tarjousten lisäksi kannustamme tarkistamaan avoimet, ennen 1.9 lasketut ryhmähenki tarjoukset kanssamme parhaan hinnan takaamiseksi.
- Haluamme olla kilpailukykyinen ja luotettava kumppani, joten jatkamme kilpailukykyämme kehittämistä edelleen ja odotamme, että pääsemme kertomaan uusista avauksista.





Kiinteistövuokutus

Ehto 5600





Muutokset kiinteistövakuumukseen

Ehto 5600

- Muutokset ovat pääsääntöisesti täsmennyksiä epäselvyyttä aiheuttaneisiin ehtokohtiin.
- Muut muutokset liittyvät
 - murto- ja ilkivaltavakuutuksesta korvattaviin vahinkoihin
 - aurinkoenergialaitteistojen suojeleluohjeisiin
 - sähköisten kulkuneuvojen lataamisen suojeleluohjeisiin.

Vakuutukset, joita muutokset koskevat

- Esinevakuutus
- Kiinteistön omistajan vastuuvakuutus
- Kiinteistön omistajan oikeusturvavakuutus

4.3 Murto- ja ilkivaltavakuutus

Vakuutuksesta korvataan rakennukselle aiheutunut vahinko ja irtaimiston anastamisesta aiheutunut vahinko silloin, kun rakennukseen tai sen käyttöön liittyvään säilytystilaan on **tunkeuduttu**

- rakenteita tai lukkoja rikkoen
- avaimella, joka on saatu haltuun ryöstön tai murtautumisen yhteydessä
- käyttämällä oikeudettomasti haltuun saatua **sisäänpääsy tunnustetta ja luvaton sisäänpääsy on todistettavissa lukitusjärjestelmän lokitiedoista tai muusta vastaavasta menetelmästä, johon tallentuu tiedot tapahtuman ajankohdasta ja tavasta.**



Uudessa ehdossa huomioidaan nykyaikaiset sähköiset lukitustekniikat.

Aiemmin vastaavia vahinkoja on voitu korvata AR-lisäturvasta.

4.3 Murto- ja ilkivaltavakuutus

Rakennusta kohdanneen vahingon teon yhteydessä **Vakuutuksesta** korvataan myös rakennusta palveleville tai taloyhtiön yhteiseen käyttöön tai kiinteistön hoitoon tarkoitetuille koneille ja laitteille aiheutettu **vahingon teko**. Vahingon teko on pystyttävä yksilöimään yksittäiseksi äkilliseksi tapahtumaksi.

Vahingon tekona korvataan myös tuntemattoman ajoneuvon aiheuttama omaisuuden vahingoittaminen.



**Ehtoa tarkennetaan
vakuutuksen tahtotilan
mukaiseksi.**



Suojeluohjeet aurinkoenergiajärjestelmille ja sähköisten kulkuneuvojen lataamiselle

Ohjeet kohdistuvat pääasiassa suunnitteluvaiheeseen, mitä silloin on otettava huomioon ja miten voidaan varistua, että asennustyö on tehty oikein ja ylläpidon sekä vahinkotilanteiden kannalta turvallisesti.

Joitakin ohjeita on myös jo asennettujen laitteistojen ylläpidolle ja huollolle.



Suojeluohjeet ajoneuvojen lataamiselle

Ohjeeseen lisätään
asentamiseen ja ajoneuvojen
sijoittamiseen liittyviä ohjeita.

Nykyinen ohje:

8.3.2 Sähköautojen lataaminen

- Jos kiinteistön sähköverkkoa käytetään autojen lataukseen, on ennen latauksen sallimista tarkistettava olemassa olevien asennusten soveltuvuus. Tarkastuksista on esitettävä sähköasennusliikkeen kirjallinen todistus pyydettyäessä.
- Latauslaitteet on huollettava säännöllisesti.

Suunniteltaessa ajoneuvojen latauslaitteiston hankkimista ja sijoittamista, on otettava huomioon seuraavat seikat

- Sähköverkon soveltuvuus ajoneuvojen lataamiseen on varmistettava riittävän pätevyyden omaavan henkilön toimesta
- Asennuksesta on oltava kirjallinen suunnitelma ja asennuspiirustukset, jotka täydennetään asennustyön jälkeen, jos toteutuksessa on poikettu suunnitelmista
- Asennuksen jälkeen on tehtävä käyttöönottotarkastus, ja jos laitteiston varokekoko ylittää 35 A, on tehtävä myös varmennustarkastus
- Laitteistot on asennettava ensisijaisesti ulos
 - jos laitteistot sijoitetaan rakennuksen pysäköintitilaan
 - laitteistot on sijoitettava mahdollisimman lähelle ulosajoreittiä
 - tilassa on oltava palovaroittimet, joiden varoitusääni kuuluu myös ulos
 - laitteistolle on asennettava turvakytkin, jolla laitteiston saa jännitteettömäksi ja johon pääsee kulkematta pysäköintitilan kautta.

Latauslaitteistot on otettava huomioon kiinteistön opasteissa, pelastuslaitokselle toimitetuissa tiedoissa ja lisättävä taloyhtiön pelastussuunnitelmaan.

Latauslaitteistot on huollettava laitetoimittajan huolto-ohjeiden mukaisesti.

Asukkaita on ohjeistettava, että

- ajoneuvoja saa ladata vain pistorasioista, jotka on todettu soveltuvan niiden lataamiseen
- latauksessa ei saa käyttää jatkojohtoa.

Uudet suojaohjeet aurinkoenergia- järjestelmille

Aurinkoenergiajärjestelmiä hankittaessa on varmistettava, että

- kiinteistön sähköverkko soveltuu järjestelmän asentamiseen
- kattorakenteet soveltuvat järjestelmän asentamiseen ottaen huomioon erityisesti kattorakenteiden kestävyuden yhdessä lumikuormien kanssa
- kiinnitykset tehdään kattovalmistajan suosittelemilla tarvikkeilla ja kiinnitykset on mitoitettu kestäväksi myös tuulikuormat
- asennustyöstä on tehty asennusohjeet, rakennelaskelmat ja rakennuspiirustukset
- järjestelmän sijoittamisessa katolle on otettu huomioon rakennuksen savunpoistolaitteistot ja katolla tehtävien töiden turvallisuus, esimerkiksi nuohous-, ilmanvaihto- ja antennityöt
- järjestelmä on suunniteltu siten, etteivät sähkökatkon aikana varavoimageneraattori ja aurinkoenergiapaneelit toimi yhtä aikaa
- järjestelmässä on erotuskytkin, jolla sen saa irti verkosta ja kytkin on sijoitettu niin, että sähköverkkoyhtiöllä on pääsy kytkimelle
- asennustyön tekijällä on oikeus tehdä sähköasennuksia ja oikeudet omaava henkilö on paikalla asennusta tehtäessä.

Aurinkoenergiajärjestelmän luovutuksen yhteydessä on pyydettävä

- pöytäkirjat asennuksen ja käyttöönoton testeistä ja tarkastuksista, ja tarvittaessa varmennustarkastus, jos varokekoko on yli 35 A
- Käyttö ja kunnossapito-ohjeet sekä huolto-ohjelma
- ohjeet katolla tehtävien töiden varalta
- ohjeet hätätilanteiden varalta, sisältäen ohjeet tulipalon, myrskyn, laitteiston kuumenemisen

Lisäksi

- Järjestelmälle on tehtävä huolto-ohjelman mukaisesti huollot ja kunnossapitotoimenpiteet.
- Viat ja puutteet on korjattava välittömästi.
- Tehdyistä huolloista ja korjauksista on pidettävä pöytäkirjaa.

Kiinteistön omistajan vastuu ja oikeusturva – yhteiskäyttöalueet

Vakuutuksen tahtotila

Jos taloyhtiölle osoitetaan lakiin perustuva vahingonkorvausvaatimus, joka liittyy yhtiöjärjestyksessä tai erillisessä yhteiskäyttösopimuksessa mainittuun yhteiskäyttöalueeseen, vastuuvahinko on kiinteistön omistajan vastuuvakuutuksesta korvattava.

Kiinteistön omistajan oikeusturvavakuutus kattaa myös riidan, joka liittyy yhtiöjärjestyksessä tai erillisessä yhteiskäyttösopimuksessa mainittuun yhteiskäyttöalueeseen.

Ehtoihin tehdään vakuutuksen tahtotilaa tukevat muutokset.



Vakuutuksen kohde ja vakuutustapahtumat

Vakuutuksen kohteiksi on lisätty aurinkoenergelaitteistot ja sähköautojen latauslaitteistot, sekä maininta usean taloyhtiön yhdessä omistaman omaisuuden kuulumisesta vakuutukseen vakuutuksenottajataloyhtiön omistusosuudelta.

Luonnonilmiövakuutuksen myrskyn määritelmään on lisätty ilmatieteenlaitoksen käyttämä keskinopeuden mittaustapa: *”Myrskyksi katsotaan sääolosuhteet, joissa tuulen keskinopeus **10 minuutin havaintovälillä** on...”*

All Risk -laajennuksesta on poistettu kohta 4.8.2 Avainvahingot ja siihen liittyvä ikävähennys. Ehtokohta on aiemmin ollut päällekkäinen VSL:n mukaisten vahingon torjumis- ja pelastamiskustannusmääräyksen kanssa.



Ehtoa tarkennetaan vakuutuksen tahtotilan mukaiseksi. Ehtomuutos ei vaikuta korvattavuuteen.

Yhteiset rajoitusehdot

5.6 Eläinten aiheuttamat vahingot

Korvauskäsittelyn helpottamiseksi ehtoon on lisätty kotivakuutuksen kanssa yhtenevä muotoilu. Aiemmin samat vahingot ovat rajautuneet pois ennalta-arvaamattomuuden perusteella.

Vakuutuksesta ei korvata

- vahinkoa, jonka aiheuttaa hyönteiset, linnut, jäniseläimet tai jyrsijät
- kustannuksia hyönteisten tai eläinten torjunnasta ja hävittämisestä
- **vahinkoa, jonka eläin on aiheuttanut kasveille ja kasvustolle**
- **vahinkoa, jonka lemmikki- tai kotieläin on aiheuttanut puremalla, raapimalla, repimällä, virtsaamalla, ulostamalla, oksentamalla tai tahraamalla.**

Rajoitusta ei sovelleta eläinten aiheuttamiin palovahinkoihin, vuotovahinkovakuutuksesta korvattaviin vuotovahinkoihin eikä ikkunoiden rikkoutumisiin.





Korvauksen määrään vaikuttavia sääntöjä

- Saneerausputkien rengasjäykkyysvaatimuskohtaan on lisätty tieto luokista, joilla on oma rengasjäykkyys **SN4 ja SN8**.
- Liitoskohdan vuotoa on tarkennettu:
 - *"Liitoskohdan vuotaessa ikävähennys lasketaan liitoksen putken **tai kalustesulun** vanhemman osan mukaan."*
- **Hanat** on kirjoitettu 6 % ikävähennyskohtaan. Hanoista on nytkin otettu sama ikävähennys, perustuen siihen, että ne ovat kiinteistön laitteita. Ikävähennyksen määrän perusteena on hanojen keskimääräinen tekninen käyttöikä 15–20 vuotta.
- Piha-alueen vahingon määrän laskennan teksti on lisätty:
 - *"**Piha-alueen vahingon määrä lasketaan kunnostuskustannusten mukaan käyttämällä Suomessa yleisesti myytävissä olevia taimia ja niiden istutuskustannuksia. Luonnontilassa olevan pihan kunnostuskustannuksia ei korvata.**"*
- Jatkossa jäätymisen lisäomavastuu koskee myös muita kuin putken jäätymisen seurauksena tapahtuneita vahinkoja.

Korvauksen määrään vaikuttavia sääntöjä

Kustannuksia, joita ei omaisuusvakuutuksesta korvata -listaan tehdään viereiset tarkennukset.

- Huolto- ja kunnossapitotöitä ei korvata vakuutuksesta, vaikka työt tehtäisiin samalla, kun tehdään korvattavan vahingon korjaustöitä.
- Putken tukkeutuminen tai jäätyminen ei ole korvattava vahinko, joten niiden puhdistus- ja sulatustyötkään eivät kuulu vakuutuksesta korvattaviksi.
- Välillisiä kustannuksia ei korvata. Kustannuksia voidaan kuitenkin korvata, jos esimerkiksi vahingon korjaustöihin tarvitaan rakennustöiden valvontaa. Kustannusten korvaamisesta on sovittava etukäteen.
- Hukkaan vuotaneen nesteen ja kaasun sijaan ehtoon on kirjoitettu 'aine ja lisääntynyt energiankulutus'. Jos kuitenkin energiankulutus lisääntyy vahingon korjaustöiden takia, kustannus on korvattava.

Kiinteistön omistajan vastuuvakuutus

Ehdon rakenne ja sanamuodot muutetaan vastaamaan yrityksen toiminnan vastuuvakuutusta VA1.

Muutoksilla pyritään korvauskäsittelyn helpottamiseen ja parantamaan ehdon ymmärrettävyyttä niille vakuutuksenottajille, joilla on asuinkiinteistölle kiinteistövakuutus ja muulle yritystoiminnalle yritysvaluutus.

”Hallussa, työn kohteena, käsiteltävänä tai huolehdittavana olevan omaisuuden” rajoitusta muutetaan vastaavaksi kuin yrityksen toiminnan vastuuvakuutuksessa, eli voidaan korvata vahinko ko. omaisuudelle 10 000 euroon saakka.

Muutos parantaa korvattavuutta.

Kiinteistön omistajan oikeusturvavakuutus

Ehdon muutoksessa

- päivitetään ajantasaiset termit ja lakiviittaukset
- parannetaan ymmärrettävyyttä ja yksiselitteisyyttä
- tarkennetaan termejä *koskee* ja *liittyy* ehdon tahtotilan mukaisiksi.

Rajoitus aineettomasta oikeudesta

a) Vakuutuksesta ei korvata kustannuksia asiassa, joka liittyy vakuutetulle esitettyyn tai vakuutetun esittämään **immateriaalioikeuden loukkauväitteeseen**.

b) Korvattu "muu aineeton oikeus" ja kirjoitettu auki mitkä ovat rajoituksen piirissä:

"tarkoitetaan tekijänoikeutta, patentti-, hyödyllisyysmalli-, tavaramerkki-, malli-, lisenssi- ja kasvinjalostajanoikeutta sekä integroidun piirin piirimallin suoja."



Oikeudenkäyntikulu- vakuutus

Ehto OK1



Oikeudenkäyntikulu- vakuutus

OK1

Ehtomuutosten tavoitteena on parantaa yksiselitteisyyttä.

Samalla ehdon termit päivitetään ajantasaisiksi.

Ehtoon tehdään seuraavat muutokset:

- Aineettoman oikeuden rajoitus koskee vain asioita, jotka liittyvät loukkausväitteeseen.
- Rajoitusehdon tarkoittamat aineettomat oikeudet on kirjoitettu ehtoon.



Maksumuutokset

Kiinteistövakuutus

Maksunkorotukset ovat alueyhtiökohtaisia. Suurin osa alueyhtiöistä korottaa maksuja 0,5–6 %.

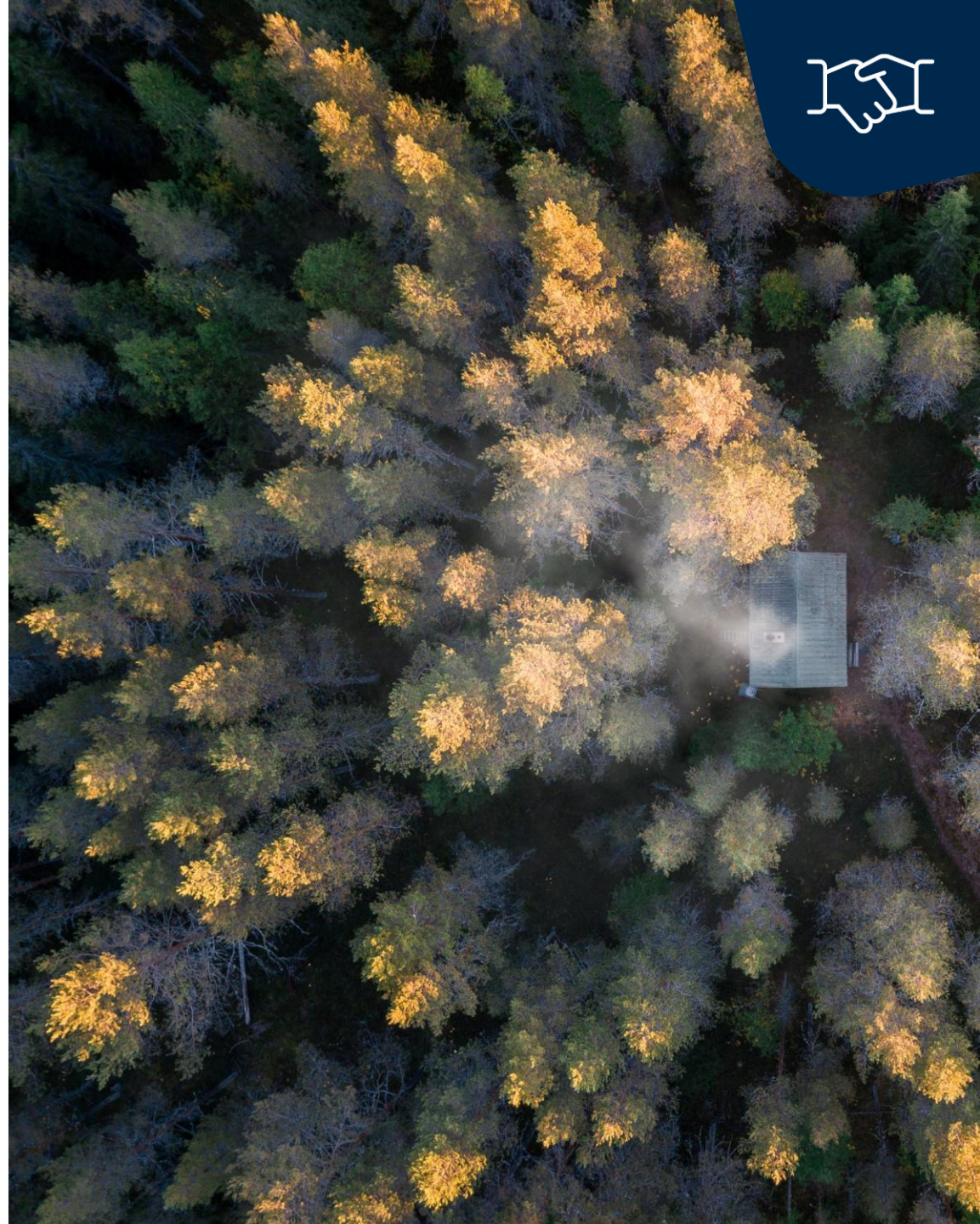
- Muutama alueyhtiö ei korota maksuja ollenkaan.
- Jotkin alueyhtiöt korottavat maksuja 7–10 %.

Yritysvakuutukset

Maksunkorotukset ovat alueyhtiökohtaisia. Suurin osa alueyhtiöistä korottaa maksuja 1,5–6 %.

- Muutama alueyhtiö ei korota maksuja ollenkaan.
- Vahinkoyhtiön suuriasiakkaiden maksuja korotetaan keskimäärin 5 %. Korotuksissa käytetään asiakaskohtaista harkintaa, ja korotukset neuvotellaan asiakaskohtaisesti.

Lisätietoja saat alueelliselta yhteyshenkilöltäsi.



Aiemmin vuoden 2025 aikana päivitetyt ehdot

Henkilökeskeytysvakuutus

ehtokoodi KE2
päivittyi 1.8.2025

IT-yrityksen vastuuvakuutus

ehtokoodi VA48
päivittyi 1.6.2025

Keskeytysvakuutukset

ehtokoodi KE1 (yritys-, rikko-, riippuvuus-, epidemia)
päivittyi 1.1.2025





Ajoneuvo- ja kuljetusvakuutukset



Ajoneuvovakuutusten maksukehitys

- LähiTapiolan ajoneuvojen vakuutusmaksut on pidetty vakaalla tasolla jo usean vuoden ajan ilman hinnankorotuksia.
- Viime vuosina toimintaympäristö on kuitenkin muuttunut tavalla, joka edellyttää osittaista maksujen tarkistamista.
- Yleinen inflaatio on nostanut hintoja laajasti yhteiskunnassa, ja tällä on vaikutuksensa myös vakuutuksiin liittyviin kustannuksiin.
- **Korvausmenon kasvu**
 - Vahinkomeno on kasvanut: vahinkoja sattuu enemmän ja yksittäiset vahingot ovat entistä kalliimpia.
 - Korjauskustannukset ovat nousseet huomattavasti varaosien, materiaalien ja työvoiman kallistumisen myötä.
- **Toiminnan kustannukset**
 - Henkilöstökulut ovat kohonneet yleisen palkkatason nousun seurauksena.
 - Lisäksi yleinen kustannustason nousu vaikuttaa vakuutusten hoitamiseen sekä palveluiden ja järjestelmien ylläpitoon.



Ajoneuvovakuutukset 2026

Vahinkoyhtiön asiakkuudet (suurasiakkaat)

- Maksu muuttuu vain muutaman ajoneuvolajin osalta ja maksunmuutokset kohdistetaan ainoastaan kolarointiturvan sisältävään tuotepakettiin.
 - Henkilö-, paketti- ja kuorma-autot sekä erikoisajoneuvot: Laaja Turva +15 %
 - Maksut eivät muutu edellä mainittujen ajoneuvojen liikennevakuutuksen osalta
 - Maksut eivät muutu muiden ajoneuvojen osalta (esim. kevyet ajoneuvot, perävaunut, työkoneet)
- Ajoneuvolaivastot
 - Ajoneuvovakuutuksissa, joiden maksuperusteena on vahinkohistoriaan perustuva hinnoittelu ja maksunmuutosmekaniikka, maksujen muutos perustuu asiakkaan omien vahinkojen ja korvausten kehitykseen.
 - Asiakaskohtaisen sopimuksen perusteella maksu voi nousta tai alentua edeltävän periaatteen mukaisesti.

Alueyhtiöiden asiakkuudet

- Hinnoittelu on alueyhtiökohtaisia. Liikenne- ja kaskovakuutuksen maksunkorotukset vaihtelevat välillä 0–15 %. Voit tarkistaa aluekohtaisen hinnoittelun alueelliselta yhteyshenkilöltäsi.



Muutos tavarankuljetusvakuutuksen sotariskitaulukkoon

Kuljetusvakuutuksen sotavakuutuslisäturvasta korvataan sota-aseen käytöstä tavaralle aiheutuneita vahinkoja meri- tai lentokuljetuksen aikana. Sotavakuutus ei kuitenkaan automaattisesti ole voimassa korkean sotariskin alueilla, ellei LähiTapiolan kanssa ole toisin sovittu.

- Korkean sotariskin alueet pisteytetään jatkossa riskikohtaisesti skaalautuvalla mallilla.
- Taulukossa ei enää esitetä maakohtaisia kertoimia sotariskin osalta.
- Päivitetty taulukko on nähtävissä JCC:n Watchlist-sivustolla [JCC Watchlist | S&P Global](#).

Low 0.1-0.7	Moderate 0.8-1.5	Elevated 1.6-2.3	High 2.4-3.1	Very high 3.2-4.3	Severe 4.4-6.4	Extreme 6.5-10.0
----------------	---------------------	---------------------	-----------------	----------------------	-------------------	---------------------



Toimintaohjeet korkean sotariskin alueiden kuljetuksille

- Varmista viimeisin sotariskialueiden tilanne JCC Watchlist-sivustolta.
- Mikäli kuljetus on menossa korkean sotariskin alueelle tai sen kautta, ota ennen kuljetusta yhteyttä LähiTapiolaan.
- Vakuutusturva näillä alueilla edellyttää vakuutusnottajan lähetyiskohtaista ilmoitusta LähiTapiolalle sekä alueen arvioitun riskitason mukaista lisämaksua.
- Lisätietoja löydät LähiTapiolan meklarisivustolta.

LähiTapiolan yhteinen meklaripalvelu

meklaripalvelut@lahitapiola.fi

09 453 4300 (ma-pe 8-16)

www.lahitapiolameklarit.fi

