



Hållbarhetsrapport 2025

Innehåll

Chefdirektörens översikt.....	3
Nyckeltal år 2025	4
Kort om LokalTapiola-gruppen	5
Hållbarhet i LokalTapiola.....	11

Föränderliga risker och förebyggande av skador	21
Klimatrisker i anslutning till försäkring	21
Risker i anslutning till psykisk hälsa.....	21
Proaktivt cybersäkerhetsarbete.....	22
Förebyggande av skador	22

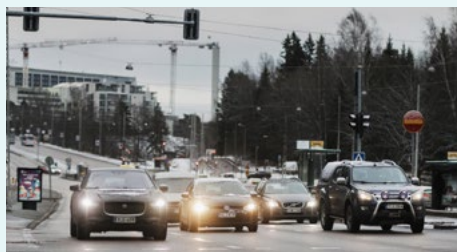
Hållbar försäkring och ersättning.....	26
Utvecklingen av hållbar försäkring	26
Hållbarhet i ersättningsverksamheten.....	27

Hållbarhet i investeringsverksamheten... ..	29
Principer styr hållbar investeringsverksamhet	30
Aktivt ägarskap	30

Klimatet och miljön.....	32
LokalTapiolas klimatmål	33
Gruppens koldioxidavtryck och minskning av utsläppen	35
Energiförbrukning i fastigheter, utsläpp och avfall.....	37
LokalTapiolas naturpåverkan.....	40

Stark grund för hållbarhet	44
Kompetent och välmående personal	44
Uppköp och leveranskedjor	49
Dataskydd.....	51
God ömsesidig bolagsstyrning	52

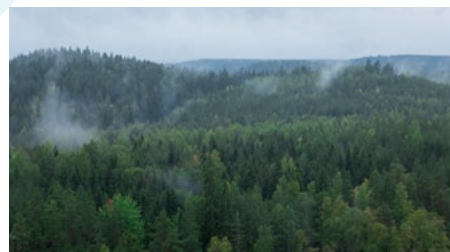
Rapporteringsprinciper och GRI	55
Hantering av hållbarhetsmålen och väsentliga teman.....	56
Principer för hållbar försäkring	58
Hantering av konsekvenser för mänskliga rättigheter.....	60
GRI-nyckeltal.....	61
GRI-innehållsindex.....	71



Klimatrisker i anslutning till försäkring s. 21



Hållbar försäkring och ersättning s. 26



Hållbarhet i investeringsverksamheten s. 29



LokalTapiolas naturpåverkan s. 40

Chefdirektörens översikt

Kravet på hållbarhet består

Det överraskande decenniets vändningar fortsatte under 2025. Osäkerheten präglade världspolitiken, reglerna för den globala handeln och EU-regleringen – och därigenom även kontexten för hållbarhetsarbetet. Även om LähiTapiola-gruppen årligen rapporterar om sina framsteg, sträcker sig vår blick längre. LokalTapiolas hållbarhetsarbete styrs av det hållbarhetsprogram som utarbetades 2022, vars mål och åtgärder vi målmedvetet för vidare. Vi följer med turbulensen i omvärlden men ändrar inte kursen vid varje oväntad vändning.

Under år 2025 nådde vi flera milstolpar inom ett affärsdrivet och verkningsfullt hållbarhetsarbete. Vid sidan av uppförandekoden som uppdaterades 2024, publicerade vi gruppens uppdaterade uppförandekod för affärspartners som höjer kravnivån gentemot våra samarbetspartners. Dessutom utvecklade vi en modell för att bedöma samarbetspartners hållbarhet. I belöningsystemet för den högsta ledningen införde vi en resultatpremieindikator för hållbarhet.

För ett försäkringsbolag är klimatförändringar inte en politisk fråga: klimatförändringarna framskrider och de risker de medför förstärks till följd av förlusten av biologisk mångfald. Klimatförändringarna utmanar samhällen att minska utsläppen och i allt högre grad även

att anpassa sig till förändringarna. Under 2025 utvidgade vi LokalTapiolas scenariobaserade bedömning av klimatrisker samt omfattningen av beräkningen av gruppens koldioxidavtryck. Vad gäller minskningen av utsläppen från vår egen verksamhet, så satte vi ett nytt mål till år 2030.

LokalTapiola har under lång tid gjort betydande allmännyttiga donationer från bolagens dispositionsfonder och i följd uppgick donationernas sammanlagda belopp till över sju miljoner euro. Vi har gjort helheten mer strukturerad genom att samla donationerna under tematiska helheter. Under år 2025 utvidgade vi bland annat klimatprogrammet för små och medelstora företag som LokalTapiola möjliggjort och Centralhandelskammaren genomför. Som en ny satsning fattade vi beslut om sex betydande Tillväxtgnistadonationer till innovation och vetenskap.

Den frivilliga hållbarhetsrapporten år 2025 blir LokalTapiola-gruppens sista. När den obligatoriska CSRD-hållbarhetsrapporteringen har etablerat sig som rapporteringsstandard för stora företag, avstår vi från den frivilliga GRI-rapporteringen och förnyar rapporteringshelheten genom att lyssna till våra intressentgruppers behov och förväntningar.

I osäkra tider är det allt färre företagsledare som framhäver hållbarhet. Ändå sker det mycket i bakgrunden: hållbarhet har blivit en del av affärsverksamheten, business as usual, och kravnivån har höjts permanent. För LokalTapiola är hållbarhet ingen övergående trend. För oss styrs hållbarhetsarbetet av samma frågor som styr försäkringsverksamheten i allmänhet: vilka risker och behov vi ska beakta och på vilket sätt vi bäst betjänar våra kunder.

Sari Heinonen
chefdirektör



Nyckeltal år 2025

1,8 mn



ägarkunder

7,1 mn €

som donationer till allmännyttiga organisationer

3 881



livstrygghetsexperten

76,0/100

poäng i personalundersökningen ROIHU*

Skadeförsäkring,

premieinkomst **1 620,5** mn €

ersättningskostnader **1 096,7** mn €



Livförsäkring,

premieinkomst **418,9** mn €

ersättningskostnader **399,1** mn €

Förvaltade bruttotillgångar**

35,2 miljarder €

* ROIHU-undersökningen mäter personalupplevelsen, alltså hur bra arbetsplats LokalTapiola-gruppen upplevs vara. Resultatet år 2025 var klart bättre än normen för tjänstepersoner i Finland (2025: 70,6).

** Totala bruttotillgångar förvaltade av LokalTapiola Kapitalförvaltning, LokalTapiola Fastighetskapitalförvaltning, LokalTapiola Alternativa Investeringsfonder och Seligson & Co Fondbolag.

Kort om LokalTapiola-gruppen

LokalTapiola-gruppens ägs av över 1,8 miljoner kunder. Vår grundläggande uppgift är att **hjälpa våra ägarkunder att trygga sina liv och sina affärsverksamheter**. Våra proaktiva produkter och tjänster omfattar skydd för hälsa, ekonomi och egendom enligt kundernas situation. Vi betjänar personkunder, lantbrukare, företagare, företag, organisationer och samfund.

Våra frivilliga och lagstadgade skadeförsäkringar skyddar människor, egendom och affärsverksamhet mot risker. Våra person- och sjukkostnadsförsäkringar och därtill hörande tjänster stöder hälsan och välbefinnandet. Vi hjälper även våra kunder att öka förmögenheten och att förbereda sig ekonomiskt. Vi erbjuder lösningar inom kapitalförvaltning, sparande, finansiering och livförsäkring. Vi producerar även tjänster inom fastighetsinvestering och fastighetsförvaltning samt belöningstjänster.

LokalTapiola Ömsesidigt Försäkringsbolag (LokalTapiola Skadebolag) är det yttersta moderföretaget i LokalTapiola-gruppen enligt försäkringsbolagslagen. Till gruppen hör dessutom

- 19 regionala ömsesidiga skadeförsäkringsbolag,
- LokalTapiola Ömsesidigt Livförsäkringsbolag (LokalTapiola Livbolag),
- Suomen Vahinkovakuutus Oy,
- LokalTapiola Kapitalförvaltning Ab,

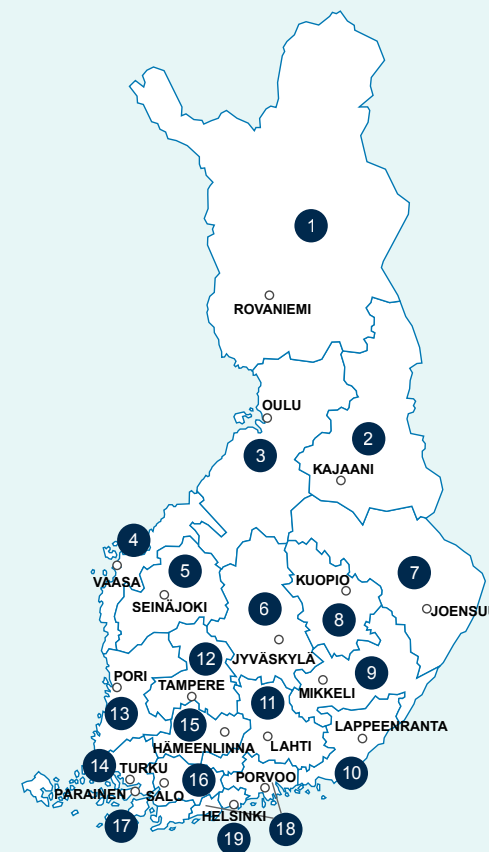
- LokalTapiola Fastighetskapitalförvaltning Ab,
- LokalTapiola Alternativa Investeringsfonder Ab (en del av Seligson & Co Fondbolag från 31.12.2025),
- Seligson & Co Fondbolag Abp,
- LokalTapiola Finans Ab,
- LokalTapiola Belöningstjänster Ab och
- LokalTapiola Tjänster Ab.

Gruppens kapitalförvaltnings- och fondbolag bildar koncernen LokalTapiola Kapitalförvaltning (Kapitalförvaltningskoncernen), vars moderbolag är LokalTapiola Kapitalförvaltning och tre dotterbolag LokalTapiola Fastighetskapitalförvaltning, LokalTapiola Alternativa Investeringsfonder och Seligson & Co Fondbolag. LokalTapiola Alternativa Investeringsfonder fusionerades med Seligson & Co Fondbolag 31.12.2025. Fusionen stöder tillväxtstrategin för LokalTapiolas investeringstjänster och möjliggör ännu större satsningar på kundupplevelsen och utvecklingen av tjänster.

Vi finns i hela Finland och verkar på fler än 170 kontor runt om i landet. År 2025 arbetade nästan **3 900 anställda** i gruppen, av vilka lite mindre än hälften i regionbolagen. Våra regionbolag är en viktig del av det lokala näringslivet samt en betydande arbetsgivare, skattebetalare och främjare av välfärden.

LokalTapiolas regionbolag

- | | |
|----------------------|------------------------|
| 1. Lappi | 11. Vellamo |
| 2. Kainuu-Koillismaa | 12. Pirkanmaa |
| 3. Pohjoinen | 13. Länsi-Suomi |
| 4. Österbotten | 14. Varsinais-Suomi |
| 5. Etelä-Pohjanmaa | 15. Loimi-Häme |
| 6. Keski-Suomi | 16. Etelä |
| 7. Itä | 17. Sydskusten |
| 8. Savo | 18. Nyland |
| 9. Savo-Karjala | 19. Huvudstadsregionen |
| 10. Kaakkois-Suomi | |



Verksamhetsmiljö och strategi

Vi analyserar och bedömer förändringar i verksamhetsmiljön som en del av LokalTapiola-gruppens strategiarbete. Globala förändringskrafter såsom klimatförändringar, förändringar i säkerhets-situationen och förändringar i kundernas behov har en betydande inverkan på ägarkundernas och bolagsgruppens verksamhet. Som en betydande organisation i finansbranschen stärker LokalTapiola kriställigheten, den ekonomiska stabiliteten och tryggheten i det finländska samhället.

Kundernas förväntningar

Förmånliga priser, begriplighet och rättvishet är egenskaper våra kunder förväntar sig av våra tjänster. Förtroendet bygger alltmer på en upplevelse av smidiga och snabba tjänster. Som en bolagsgrupp som ägs av kunderna utvecklar LokalTapiola sina tjänster utifrån kundernas behov. Vi svarar på den digitala brytningstiden genom att göra stora investeringar för att uppdatera våra grundläggande system och förbättra våra nättjänster.

Demografiska händelser och urbanisering

Befolkningen i Finland åldras och söker sig i en allt större utsträckning till tillväxtcentrum. Det behövs invandring för att befolkningen i arbetsför ålder ska öka och i takt med att befolkningen som talar främmande språk ökar, ökar även kraven på att tjänsterna finns på många språk. Sysselsättningen försämras och det finns en risk att grunden för välfärdsstaten vittrar sönder på grund av besparingarna inom den offentliga ekonomin.

Hållbarhet och ansvarsfullhet

Kraven som gäller hållbarhet och ansvarsfullhet fortsätter att öka. Kundernas förväntningar och den ökade rapporteringen förutsätter att företagen har exakt information om vilka konsekvenser deras verksamhet har. Allt fler anser att företagets uppgift är att vara med och lösa samhällsliga utmaningarna. Riskerna som har att göra med klimatet förutspås öka på lång sikt, vilket påverkar våra kunders vardag. Som en expert på riskhantering kan LokalTapiola hjälpa kunderna att hantera klimatrisker.



Målen med livstrygghetsstrategin

Som en bolagsgrupp som ägs av kunderna producerar vi våra tjänster på ett kvalitativt och kostnadseffektivt sätt. De ekonomiska intäkterna använder vi till förmån för våra ägarkunder, för att utveckla tjänsterna, för att stärka solvensen samt för att stöda de riksomfattande och lokala organisationerna och samfunden.

Med livstrygghet avser vi ett **lämpligt och tillräckligt skydd för hälsa, ekonomi och egendom** med tanke på kundens situation. Vi hjälper våra kunder att förbereda sig och öka förmögenheten. Vi förebygger skador och hjälper om olyckan är framme.

LokalTapiolas gruppstrategi grundar sig på kundorientering och målet är att vi ska uppnå en utmärkt kundnöjdhet och en hållbar framgång på lång sikt. Målen i den pågående strategiperioden bestämdes på sommaren 2021. Vi granskar gruppstrategin regelbundet och bedömer kontinuerligt hur målen i strategin uppnåtts. År 2025 började vi förbereda den nya strategiperioden.

Fem mål i LokalTapiolas strategi 2022–2026



Den bästa betjäningen inom branschen personligen, lokalt och digitalt



Omfattande kompetens inom livstrygghet och samarbetskultur



Ökad kundnytta och växande affärsverksamhet



Effektiva verksamhetsmodeller



Verkningsfullt hållbar i hela Finland

Värden och verksamhetsprinciper

LokalTapiola-gruppens värden är **välvilja, mod och passion**. Vi verkar enligt våra värden i allt bemötande.

Vi iakttar en god ömsesidig bolagsstyrning som grundar sig på lagstiftningen som gäller försäkrings- och finansbranschen, Finansinspektionens föreskrifter och anvisningar samt rekommendationerna gällande förvaltningskoden för börsnoterade bolag som lämpar sig för ömsesidiga försäkringsbolag. Även Finanssiala ry:s gemensamma verksamhetsprinciper för försäkrings- och investeringsverksamhet styr vår verksamhet.

Vår uppförandekod (Code of Conduct) sammanställer de verksamhetssätt vi har förbundit oss till som grupp och varje anställd och medlem av förvaltningen är skyldig att följa den. **Vår uppförandekod för affärspartners** (Partner Code of Conduct) sammanställer de verksamhetssätt vi förutsätter att våra samarbetspartners förbinder sig till och vilka vi själv iakttar i rollen av samarbetspartner.

Läs mer om vår uppförandekod och uppförandekod för affärspartners på [LokalTapiolas webbplats](#).

Samhällelig och lokal påverkan

LokalTapiola är en aktiv aktör i samhället samt en betydande riksomfattande och lokal donator. Vi bär ansvar för Finlands framgång, vilket även påverkar LokalTapiolas framgång. Vi bidrar till det gemensamma goda genom att donera för att skapa daglig trygghet och framtida möjligheter.

LokalTapiolas regionbolag, som ägs av kunderna, känner till de regionala förhållandena och organisationerna. Betydelsen av den lokala närvaron betonas i kundkommunikationen och kundnyttan samt i samarbetet med partners och i förebyggandet av skador. Bolagen samarbetar bland annat med andelsaffärer, företagarföreningar, säkerhetsföretag, läroinrättningar, icke-statliga organisationer och idrottsföreningar.

År 2025 understödde bolagen i gruppen olika organisationer och samfund med sammanlagt **7,1 miljoner euro**. Vi främjar ny tillväxt och innovationer genom att donera 5,4 miljoner euro till sex finländska universitet i form av Tillväxtdonationer under tre år. Vi donerade fem välutrustade räddningsfordon inklusive utrustning till Ukraina.

Under året utarbetade vi en treårig donationsmodell åt gruppens försäkringsbolag som hjälper bolagen att fördela allmännyttiga donationer och bidrar till att göra donationerna mer verkningsfulla ur ett samhälleligt perspektiv. I modellen bestäms centrala teman och spetsprojekt. Teman under perioden 2025–2027 är **förbättrande av miljön, säkerheten i vardagen, psykiskt välbefinnandet och ekonomiska kunskaper**.



7,1 miljoner €

som gruppens donationer till allmännyttiga organisationer, av vilket

580 000 €

via kampanjen LokalDonation för att stöda barns och ungas välbefinnande och fritidsaktiviteter

5,4 miljoner €

som Tillväxtgnistadonationer till finländska universitet under tre år

År 2025 inledde vi ett samarbete med MIELI rf för att stärka barns och ungas psykiska hälsa. Med stöd av LokalTapiola ordnar MIELI rf förebyggande utbildningsarbete i skolor och i samband med fritidsaktiviteter. Förra året gav utbildningen sammanlagt **6 230** vuxna som arbetar med barn och unga konkreta medel för att stärka ungas välbefinnande.



Under året utarbetade vi en treårig donationsmodell åt gruppens försäkringsbolag som hjälper bolagen att fördela allmännyttiga donationer och bidrar till att göra donationerna mer verkningsfulla ur ett samhälleligt perspektiv. I modellen bestäms centrala teman och spetsprojekt.

Vi fortsatte samarbetet tillsammans med Garantistiftelsen och Ung företagsamhet och ekonomi NYT för att förbättra finländarnas ekonomiska kunskaper och utvidgade samarbetet till att omfatta nytt innehåll, till exempel Investerarskolan. Även Finlands Röda Kors, Cancerstiftelsen, Räddningsbranschens Centralförbund i Finland och Finlands Simundervisnings- och Livräddningsförbund är våra långvariga samarbetspartners. Som Finlands Bollförbunds huvudsamarbetspartner främjar vi barns och ungas motion och idrott.

År 2025 donerade LokalTapiolas regionbolag i kampanjen LokalDonation sammanlagt **580 000 euro** till organisationer som arbetar med barns och ungas välbefinnande och fritidsaktiviteter. Planen är att år 2026 utvidga kampanjen till flera regionbolags verksamhetsområden.

LokalTapiola arbetar för det gemensamma goda

Med donationsmedlen som finns i bolagens dispositionsfonder stöder LokalTapiola-gruppen verksamhet i allmännyttiga organisationer genom att ge stöd till exempelvis fritidsaktiviteter på gräsrotsnivå och innovationer i universitet. År 2025 donerade gruppens bolag en rekordsumma på sammanlagt 7,1 miljoner euro.

År 2025 utarbetade vi den gemensamma modellen LokalDonation för vederlagsfria små donationer. Den engagerande verksamhetsmodellen som fått sin början i LokalTapiola Pirkanmaa utvidgas till alla regionbolag i gruppen år 2026.

De små donationerna som ingår i modellen LokalDonation delar vi ut för att stöda barns och ungas välbefinnande och fritidsaktiviteter. De ökade kostnaderna och den dåliga ekonomiska situationen har gjort det svårare för barn att delta i fritidsaktiviteter och många föreningar behöver snabbt pengar för att kunna bedriva verksamheten.

Donationsmottagarna väljs genom en omröstning bland publiken och beslut som tas av regionbolagens jury. Föreningar, lag och fritidsaktivitetsgrupper, vars verksamhet drivs av en allmännyttig registrerad förening och som verkar inom fritidsaktiviteter och välbefinnande för barn och unga under 18 år, kan ansöka om enskilda donationer på 500–3 000 euro.

År 2025 beslutade styrelsen för LokalTapiola Skadebolag om att sex finländska universitet ska få Tillväxtgnistadonationer under flera år till en summa av sammanlagt 5,4 miljoner euro. Som ett undantag till traditionella riskbaserade donationer fick helheten sin början från en vilja att skapa förutsättningar för förnyelse. Med donationerna stöder vi projekt vars mål är att skapa tillväxt, kompetens och innovationer i Finland.

Vi fördelar Tillväxtgnistadonationerna till projekt som universiteten själva anser vara verkningsfulla – projekt som det annars kan vara svårt att få finansiering till. Projekten i universiteten i Helsingfors, Östra Finland, Uleåborg, Åbo, Vasa och Tammerfors fokuserar till exempel på riskhanteringskompetens, forskning om framtiden och företagande. Målet är att riva tillväxthinder, stöda en kommersialisering av forskningsidéer, minska inlärningsskillnaderna och slutföra innovationsprocesser. Projekten stöder även den regionala livskraften genom att stärka den regionala kompetensen och skapa nya företag.

Vi på LokalTapiola vill dra vårt strå till stacken när det gäller att stärka framtidsströmmen i osäkra tider och skapa både stora och små lösningar. Som en grupp får vi mera gjort och vårt välvilliga budskap hörs runtom i Finland. När det går bra för Finland, går det även bra för oss.

Taina Hiltunen
hållbarhetschef, LokalTapiola Pirkanmaa

Maija Keskinen-Ghezaïel
Specialist inom samhällsrelationer,
LokalTapiola-gruppen



Direkt ekonomiskt mervärde

Intäkterna från LokalTapiola-gruppens verksamhet fördelas till kunderna, personalen, varu- och tjänsteleverantörerna samt samhället. Intäkterna används till att sänka premierna för våra ägarkunder, till kundåterbärningar och till att förbättra tjänsterna. En del av vårt resultat använder vi till att utveckla affärsverksamheten och stärka solvensen i gruppens bolag.

Produktion och fördelning av direkt ekonomiskt mervärde 2023–2025, miljoner €

	2023	2024	2025
LokalTapiolas totala intäkte	2 374,2	2 860,0	2 629,0
Fördelningen av ekonomiskt mervärde			
Ersättningar till kunder	1 205,3	1 374,7	1 422,4
Personalkostnader	315,4	328,5	344,1
Inköp	343,6	406,4	393,0
Inkomstskatter	84,2	102,7	71,9
Donationer	3,2	5,4	7,1
Finansieringskostnader	63,2	78,5	71,9
Utveckling av affärsverksamheten och solvensen	359,5	563,8	318,6

Gruppens skatteavtryck

LokalTapiola-gruppens skatteavtryck består av direkta och indirekta skatter samt avgifter som ska redovisas. Direkta skatter och avgifter av skattenatur täcker inkomstskatter, lagstadgade socialskydds- och pensionsavgifter, fastighetsskatter samt överlåtelseskatter. Indirekta skatter är

premieskatt och mervärdesskatt. Dessutom avdras brandskyddsavgiften, trafiksäkerhetsavgiften och arbetarskyddsavgiften från premieinkomsterna som avgifter av skattenatur. De förskottsinnehållningar på löner och betalda ersättningar som ska redovisas inkluderar skatter som LokalTapiola uppburit i egenskap av betalare och som ska redovisas vidare till staten.

LokalTapiola-gruppens skatter och poster av skattenatur 2023–2025, miljoner €

	2023	2024	2025
Direkta skatter och avgifter av skattenatur			
Inkomstskatter	84,2	102,7	71,9
Sociala avgifter och pensionsavgifter	61,2	57,8	62,8
Överlåtelseskatter	1,7	0,0	0,6
Fastighetsskatter	5,2	5,8	5,6
Indirekta skatter och poster som dras av från premieinkomsten			
Premieskatt	254,6	273,8	314,5
Brandskyddsavgift	3,7	3,9	4,1
Trafiksäkerhetsavgift	3,1	3,2	2,9
Arbetarskyddsavgift	2,7	2,7	2,8
Mervärdesskatter	10,3	26,8	29,4
Indirekta skatter som kvarstående kostnad			
Mervärdesskatt som kvarstående kostnad	37,2	39,9	51,8
Avgifter som ska redovisas			
Förskottsinnehållningar	126,3	130,5	138,1
ArPL-avgifter, arbetslöshetsförsäkringsavgifter (arbetstagarens andel)	20,8	20,3	20,9
Sammanlagt	610,8	667,4	705,3

Försäljning och förmedling av försäkringstjänster är service som är fri från mervärdesskatt och den ger inte upphov till skyldighet att betala mervärdesskatt eller berättigar till att dra av mervärdesskatten vid uppköp. LokalTapiola-gruppen har ett betydande antal momsbelagda uppköp, vars mervärdesskatt inte kan dras av i beskattningen. Den mervärdesskatt som inte dras av ökar kostnaderna. Bolagen i gruppen har även mervärdesskattebelagd verksamhet vars indirekta skatter redovisas till staten. De största momsbelagda affärsverksamhetsområdena är finansieringsverksamheten och fastighetsaffärsverksamheten.

Hållbarhet i LokalTapiola

Gruppstrategin och ägarviljan som bestämts av förvaltningen som består av våra kunder, styr LokalTapiolas hållbarhetsarbete. Vår huvudsakliga affärsverksamhet, försäkringar och investeringar, är även de viktigaste verktygen i vårt hållbarhetsarbete. Vår viktigaste uppgift är att erbjuda försäkringsskydd till ett skäligt pris även i en värld av föränderliga risker.

Hållbarhet är ett av fem mål under LokalTapiolas strategiperiod 2022–2026. Vi vill vara en vägvisare inom verkkningsfull hållbarhet i vår bransch, i hela Finland. **LokalTapiolas hållbarhetsprogram 2022–2026 bestämmer gruppens gemensamma hållbarhetsmål** och de viktigaste åtgärderna för att uppnå målen.



Vår huvudsakliga affärsverksamhet, försäkringar och investeringar, är även de viktigaste verktygen i vårt hållbarhetsarbete. Vår viktigaste uppgift är att erbjuda försäkringsskydd till ett skäligt pris även i en värld av föränderliga risker.

År 2025 tog vi många viktiga steg på vägen till att uppfylla målen i LokalTapiolas hållbarhetsprogram. Vi stödde bolagen i gruppen att uppställa omfattande hållbarhetsmål och i hållbarhetsledarskapet. Vi fortsatte att bedöma klimatrisker som grundar sig på olika scenarion och att utarbeta klimatmål på gruppnivå. Vi uppdaterade gruppens uppförandekod och lät våra

samarbetspartners svara på en hållbarhetsenkät. Vi förnyade även gruppens modell för donationer och grundkursen om hållbarhet för personalen.

Läs mer om LokalTapiolas klimatarbetet, s. 32 och om uppförandekoden, s. 7.

Målen med hållbarhetsprogrammet

Vi vill öka **effektiviteten i förebyggandet av skador**. Av de nya riskerna utmanar särskilt klimatriskerna, riskerna som har att göra med den psykiska hälsan och cyberriskerna oss att utveckla våra produkter och tjänster. Vi har lyckats när det inte sker några skador eller när man förberett sig på dem.

I enlighet med hållbarhetsprogrammet utarbetar vi **riktlinjer för ett hållbart kund- och riskurval samt en hållbar partnerverksamhet**, vilka förnyar både vår försäkrings- och ersättningsverksamhet.

Vårt mål är att **stärka vår ställning som en hållbar investerare**. Kapitalförvaltningskoncernen vill vara en expertpartner inom investeringsverksamhet för sina kunder. Vi inkluderar hållbarhetsmålen även i investeringsplanerna för försäkringsbolagen i gruppen.

Vi stöder finländska **lösningar för att begränsa klimatförändringar och för att anpassa sig till dem** samt hjälper våra kunder att anpassa sig till klimatförändringar. Vi stöder klimatforskningen och företagen i deras arbete att minska utsläppen. Vi minskar målinriktat LokalTapiolagruppens direkta och indirekta utsläpp.

För att målen ska uppnås, måste de vara en del av varje anställds arbete. Därför inkluderar vi **hållbarhet i belöandet** och stärker personalens **hållbarhetskunskaper**. Vi gör våra ägarkunders röst hörd genom att kontinuerligt utveckla verktygen för en god ömsesidig bolagsstyrning och en fungerande ägarstyrning.

LokalTapiola-gruppens hållbarhetsprogram 2022–2026

De viktigaste åtgärderna



Kundernas förväntningar

Den verkningsfullaste partnern vad gäller förebyggandet av föränderliga risker



Högre nivå på arbetet för att förebygga skador.

Vi koncentrerar oss på tre riskområden:
klimatrisker, risker i anknytning till psykisk hälsa och cyberrisker.

Finländska lösningar för anpassning till och begränsning av klimatförändringar



Undersökning om anpassning till klimatförändringar

Stöd för företagens klimatarbete: LokalTapiolas klimatinitiativ

Nya tjänster inom hållbar försäkring och ersättning



Vi ställer omfattande hållbarhetskrav på utbudet.

Vi utarbetar hållbarhetsriktlinjer för kund- och riskurval.

Vi utarbetar hållbarhetsriktlinjer för partnerverksamheten.

Högre nivå på personalens kunskaper om hållbarhet

Hållbarhetsmål i premieringen 2025, 2026

Verkningsfullare donationer

Verktyg för att utveckla en god ömsidig förvaltningssed

Hållbarhet i kärnan för investering



Vi är en expertpartner inom hållbar investering.

Vi integrerar hållbarheten i beslutsprocessen för vår investeringsverksamhet.

Nettonollutsläpp från försäkring och investering 2050 och klimatmål för den egna verksamheten 2030 (scope 1 och 2)

Hållbarhetsreglering

Framsteg vad gäller de viktigaste åtgärderna i hållbarhetsprogrammet år 2025

Mål i hållbarhetsprogrammet	Åtgärd	Framsteg år 2025
Den verkningsfullaste partnern vad gäller förebyggandet av föränderliga risker	Högre nivå på arbetet för att förebygga skador	<ul style="list-style-type: none"> • Aktiv riksomfattande och regional kommunikation om teman för att förebygga skador • Uppdatering av verktyg för proaktiv riskhantering för företagskunder • Oljecisternkampanj för lantbruksföretagskunder • LokalTapiolas hjälteskolningar för elever och Priset Ensiapuvalmiusteko år 2025 som Röda Korsets första hjälpen beviljat • Riksomfattande Välkky-kampanj för att öka tryggheten vid övergångsställen 2024–2025, 14 regionbolag deltog • LokalTapiola Skadebolags donation till WWF:s naturkatastroffond gjorde det möjligt att vidta åtgärder mot regionala översvämningar samt att utarbeta en handbok för skogsägare för att bekämpa insektskador
	Tre riskområden vi fokuserar på: klimatrisker, risker i anslutning till psykisk hälsa och cyberrisker	<ul style="list-style-type: none"> • Utvidgning av scenariobaserad bedömning av klimatrisker inom försäkring så att den täcker alla försäkringsgrenar • Program för personalen för att förbättra kunskaperna om frågor som har att göra med psykisk hälsa • Cybersäkerhetsutbildning och program för cybersäkerhetsambassadörer för personalen • Evenemanget Hack Day 10 år: I LokalTapiolas Bug Bounty-program letar hackare efter sårbarheter i våra nättjänster och hundratals sårbarheter har eliminerats sedan år 2015
Nya tjänster inom hållbar försäkring och ersättning	Vi ställer omfattande hållbarhetskrav på utbudet	<ul style="list-style-type: none"> • Utvidgning av scenariobaserad bedömning av klimatrisker inom försäkring så att den täcker alla försäkringsgrenar
	Vi utarbetar riktlinjer för ansvarsfullhet inom kund- och riskurval	<ul style="list-style-type: none"> • Utveckling av ansvarsfullt kundurval vad gäller företagskunder i LokalTapiola Skadebolag: pilotprojekt för verksamhetsprinciper för ansvarsfullt kundurval • Utarbetandet av riktlinjer för ansvarsfullhet inom riskurval i LokalTapiola-gruppen har påbörjats
	Vi utarbetar riktlinjer för ansvarsfullhet inom partnerverksamheten	<ul style="list-style-type: none"> • Uppdatering av LokalTapiola-gruppens uppförandekod för partnerskap (Partner Code of Conduct) • Hållbarhetskarläggningar av partners inom ersättningsverksamheten • Utarbetande av hållbarhetsenkät till samarbetspartners

Mål i hållbarhetsprogrammet	Åtgärd	Framsteg år 2025
Hållbarhet i centrum när det gäller investeringar	Expertpartner inom hållbar investeringsverksamhet	<ul style="list-style-type: none"> Inkludering av Seligson & Co Fondbolags aktie- och företagsobligationsfonder att omfattas av nettonollmålet för Kapitalförvaltningskoncernens förvaltade investeringstillgångar och uppdatering av delmålen år 2030 Färdplanen för naturarbete inom fastighetsaffärsverksamhet 2025–2028 har uppgjorts Uppdatering av klimatfärdplanen för fastighetsaffärsverksamheten Utvidgning av beräkningen av koldioxidavtryck att omfatta nya tillgångsklasser (försäkringsbolags statsobligationer)
	Inkludering av hållbarhetsmålen i försäkringsbolagens investeringsplaner	<ul style="list-style-type: none"> Principer för ansvarsfull investeringsverksamhet i LokalTapiola-gruppens försäkringsbolag Principer för hållbar investeringsverksamhet i LokalTapiola Skadebolag Uppdatering av LokalTapiola Livbolags principer för ansvarsfull investeringsverksamhet Uppdatering av principerna för ägarstyrning i Skadebolaget och Livbolaget Inkludering av utsläppsminskningarna i Liv- och Skadebolagets investeringsplaner från början av år 2026
Finländska lösningar för anpassning till och begränsning av klimatförändringar	Undersökning om anpassning till klimatförändringar	<ul style="list-style-type: none"> Verktyg i anslutning till Meteorologiska institutets verktyg TAPSI-forskningsprojekt för att granska regionala uppgifter om klimatförändringar på webbplatsen ilmasto-opas.fi PIISA-forskningsprojektet som Meteorologiska institutet koordinerar
	Stöd för företagens klimatarbete: LokalTapiolas klimatdonation	<ul style="list-style-type: none"> Klimatprogram för 306 små och medelstora företag som LokalTapiola gjort möjligt och Centralhandelskammaren verkställt Klimatgemenskap för 141 små och medelstora företag som LokalTapiola möjliggjort och Centralhandelskammaren genomfört
	Nettonollutsläpp från försäkringar och investeringar 2050 och klimatmål 2030 för LokalTapiolas egen verksamhet (med undantag av fastighetsaffärsverksamhet)	<ul style="list-style-type: none"> Utsläppsminskningssåtgärder inom LokalTapiolas egen verksamhet enligt klimatfärdplanen Uppställande av LokalTapiola-gruppens scope 1- och 2-klimatmål för år 2030 (består av klimatmålen som år 2025 uppställts för scope 1- och 2-utsläppen från LokalTapiola-gruppens egen verksamhet (med undantag av fastighetsaffärsverksamhet) till år 2030 samt fastighetsaffärsverksamhetens klimatmål år 2030) recisering av klimatmål för försäkringsbolagens egna investeringar och beräkning av utsläpp från försäkringar
Stark grund för hållbarhetsarbetet	Högre nivå på personalens kunskaper om hållbarhet	<ul style="list-style-type: none"> Förnyande av grundkursen om hållbarhet och uppdatering av hållbarhetskursen för ersättningstjänsten Ny LokalTapiola-webbkurs om mångfald, delaktighet och respekt i arbetsgemenskapen
	Hållbarhetsmål vad gäller belöningar 2025, 2026	<ul style="list-style-type: none"> Ibruktagnig av hållbarhetsmätaren för ledningens belöningar från år 2025
	Verkningsfullare donationer	<ul style="list-style-type: none"> Ny modell för donationer från försäkringsbolagens donationsfond och kampanjen LokalDonation Gemensamma teman för donationer från dispositionsfonden
	Verktyg för att utveckla en god ömsesidig förvaltningssed	<ul style="list-style-type: none"> ROIHU-nöjdhetssenkät till medlemmarna i förvaltningen Hållbarhetsrekommendationer för förvaltningens arbete

Väsentliga hållbarhetsteman

Målen i LokalTapiolas hållbarhetsprogram och den frivilliga hållbarhetsrapporteringen grundar sig på **hållbarhetsteman som är väsentliga för våra intressentgrupper** och vår affärsverksamhet. Bolagsgruppens ledningsgrupp och styrelsen för LokalTapiola Skadebolag godkände på våren 2023 de väsentliga hållbarhetsteman som bestämts utifrån resultatet av väsentlighetsanalysen. Bolagsgruppens ledningsgrupp och Skadebolagets styrelse fastställer teman varje år i samband med att hållbarhetsrapporten behandlas.

Vi gjorde LokalTapiolas väsentlighetsanalys av hållbarheten enligt principen om dubbel väsentlighetsanalys i rapporteringsstandarden GRI (Global Reporting Initiative) och EU:s direktiv om hållbarhetsrapportering (CSRD, Corporate Sustainability Reporting Directive). Vi bedömde konsekvenserna av LokalTapiolas verksamhet för samhället och miljön samt hållbarhetstemas ekonomiska konsekvenser för vår affärsverksamhet.

I väsentlighetsanalysen kartlade vi intressentgruppernas syner på LokalTapiolas hållbarhetskonsekvenser med hjälp av en enkät och intervjuer. Enkäten skickades till kunderna, medlemmarna i förvaltningen och personalen samt till en grupp som representerar partners, beslutsfattare och organisationer. Intervjuerna riktades till representanter för ledningen, förvaltningen och våra partners.

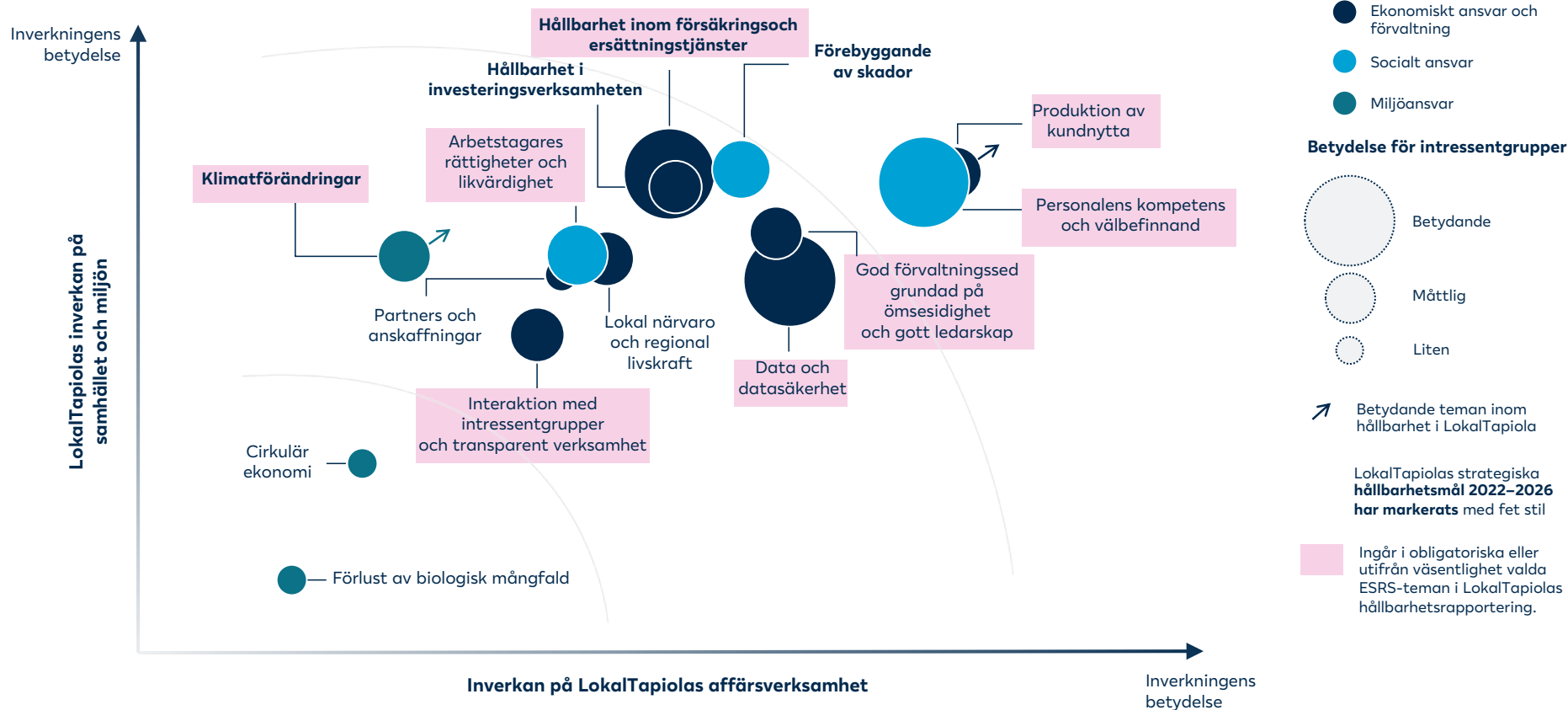
Väsentlighetsanalys av hållbarhetsrapporteringen

LokalTapiola-gruppens ger ut en hållbarhetsöversikt enligt hållbarhetsrapporteringsdirektivet (CSRD) som en del av LokalTapiola Skadebolags verksamhetsberättelse. Utöver de obligatoriska ESRS-standarderna (European Sustainability Reporting Standards) för hållbarhetsrapporteringen, rapporterar LokalTapiola om information som har att göra med klimatförändringar (standard E1), egen arbetskraft (standard S1), konsumenter och slutanvändare (standard S4) och bolagsstyrning (standard G1).

Vi gjorde en väsentlighetsanalys av hållbarhetsrapporteringen enligt kraven i direktivet om hållbarhetsrapportering och ESRS-standarderna. Vi uppdaterade analysen på våren 2025 och LokalTapiola Skadebolags styrelse bestämde de väsentligaste teman i juni 2025. I analysen identifierade vi konsekvenser, risker och möjligheter som orsakas av och är relaterade till LokalTapiolas affärsverksamhet. I bedömningen granskade vi inte endast vår egen verksamhet utan även vår värdekedja.

Läs mer om väsentlighetsanalysen av hållbarhetsrapporteringen i [LokalTapiola Skadebolags verksamhetsberättelse](#) (på finska).

LokalTapiolas väsentliga teman för hållbarhet



Väsentlighetsanalysen har gjorts genom att iaktta principen om dubbel väsentlighetsanalys enligt CSRD:s hållbarhetsrapportering (Corporate Sustainability Reporting Directive).

Hållbarhetsledning

LokalTapiola **Skadebolags styrelse** granskar två gånger om året hur uppnåendet av målen i gruppens hållbarhetsprogram framskridit. Styrelsen beslutar om de strategiska riktlinjerna för hållbarhet och viktiga frågor som gäller regleringen. **Bolagsgruppens ledningsgrupp** bestämmer och tar beslut om övriga betydande riktlinjer för hela gruppen.

Stygruppen för hållbarhet styr verkställandet av hållbarhetsprogrammet och säkerställer framförhållningen vad gäller kraven i regleringen. **Förvaltningens hållbarhetsarbetsgrupp** sammanträder regelbundet för att stöda hållbarhetsledningen. En multiprofessionell **klimatarbetsgrupp** utvecklar LokalTapiolas klimatarbete och bereder beslutsfattandet i anslutning till klimatfrågor.

LokalTapiolas bolag och funktioner ansvarar för att målen i hållbarhetsprogrammet verkställs på deras ansvarsområden. Hållbarhetsfunktionen i gruppens enhet för hållbarhet och kommunikation ansvarar för helheten vad gäller hållbarhet. Hållbarhet finns regelbundet på högsta ledningens agenda och vi erbjuder dessutom ledningen och personalen olika hållbarhetsutbildningar som stöd för hållbarhetskunskaperna.

Växelverkan med intressentgrupper

Kunderna är LokalTapiolas viktigaste intressentgrupp. Andra betydande intressentgrupper är förvaltningen, personalen, strategiska och övriga partners, leverantörer, myndigheter och politiska beslutsfattare, bransch- och intresse-

organisationer, forsknings- och läroanstalter, frivilligorganisationer, lokala organisationer och samfund samt media.

Växelverkan med kunderna, personalen, förvaltningen och våra partners är en del av vårt dagliga arbete. Myndigheter, organisationer, lokala sammanslutningar och media har en central roll för våra verksamhetsförutsättningar, vårt rykte och vår samhällseliga påverkan. År 2025 diskuterade vi med intressentgrupperna bland annat om klimatförändringarnas risker och anpassningen till riskerna, frågor i anslutning till arbetslivet och psykisk hälsa, hållbarhet i investeringsverksamheten och säkerhetsteman. En regelbunden växelverkan stöder riksomfattande och lokalt samarbete samt erbjuder möjligheter till en verkningsfull verksamhet och kommunikation.

Våra ägarkunder deltar aktivt i att utveckla vår verksamhet via den **digitala kundgemenskapen**. Vi drar nytta av samarbetet bland annat i utvecklingen av produkter och i kundkommunikationen. Vi gör varje år en **ROIHU-nöjdhetenkät**, en till personalen och en till medlemmarna i förvaltningen. I enkäten bedömer förvaltningsmedlemmarna bland annat hur väl målen i LokalTapiolas ägarvilja uppnåtts.



År 2025 diskuterade vi med intressentgrupperna bland annat om klimatförändringarnas risker och anpassningen till riskerna, frågor i anslutning till arbetslivet och psykisk hälsa, hållbarhet i investeringsverksamheten och säkerhetsteman.

När det gäller att förebygga skador, samarbetar vi med organisationer i räddningsbranschen, säkerhetsmyndigheter, forskningsinstitutioner,

organisationer och förbund. Med samarbetet främjar vi brandsäkerhet, vattensäkerhet och trafiksäkerhet samt miljövänlig trafik.

Hållbarhetsförbindelser

LokalTapiola har förbundit sig till Finanssala ry:s principer Vastuullinen finanssiala. Vi iakttar även branschens frivilliga direktiv för god försäkrings- sed inom försäkrings- och ersättningsverksamheten.

Vi har som grupp förbundit oss till FN:s **principer för hållbar försäkring** (Principles for Sustainable Insurance). Principerna slår fast hållbara verksamhetsformer för försäkringsbranschen vilka stöder målen i FN:s hållbara utveckling och Parisavtalet. Läs mer i stycket Principer för hållbar försäkring, s. 58.

I **människorättspolitiken** på gruppnivå har LokalTapiola förbundit sig att respektera internationellt erkända mänskliga rättigheter. LokalTapiolas personal och medlemmarna i förvaltningen ska respektera de mänskliga rättigheterna i all sin verksamhet. Vi förväntar oss det samma av våra partners och andra organisationer som är kopplade till vår verksamhet. Läs mer i stycket Hantering av konsekvenser för mänskliga rättigheter, s. 60.

Kapitalförvaltningskoncernen har förbundit sig till principerna för **ansvarsfulla investeringar** PRI (Principles for Responsible Investment). Principerna förutsätter att bolagen tar hänsyn till faktorer i anslutning till miljön, socialt ansvar och god bolagsstyrning i sina investeringsbeslut och praxis för ett aktivt ägarskap samt rapporterar om hur de verkställts.

Kapitalförvaltningskoncernen har som mål att växthusgasutsläppen från de förvaldade investeringstillgångarna är nettonoll senast år 2050. Kapitalförvaltarnas frivilliga klimatinitiativ **Net Zero Asset Managers** ger riktlinjer på vägen mot att minska utsläppen.

LokalTapiolas fastighetsaffärsverksamhet har förbundit sig till initiativet **Net Zero Carbon Buildings** vars mål är att väsentligt minska utsläppen från energiförbrukningen i fastigheter och från byggandet. De fonder och strukturer fastighetsaffärsverksamheten förvaltar, deltar varje år i fastighetsbranschens **GRESB-hållbarhetsjämförelse** (Global Real Estate Sustainability Benchmark). Dessutom har fastighetsaffärsverksamheten förbundit sig till nationella energieffektivitetsavtal för fastighetsbranschen (TETS och VAETS). Avtalens syfte är att styra företag och organisationer till att effektivera energiförbrukningen och minska utsläppen.

LokalTapiola Finans, som erbjuder fordonsfinansiering, är med i statens och bilbranschens klimatavtal **Green Deal**, vars syfte är att främja minskningen av koldioxidutsläppen från trafiken, förbättra fordonens energieffektivitet och göra alternativa drivkrafter allt vanligare.

Hållbarhetsriskerna som en del av riskhanteringen

LokalTapiola-gruppen hanterar hållbarhetsrisker som en del av helhetsriskhanteringen. Identifieringen och bedömningen av hållbarhetsriskerna grundar sig på dubbla väsentlighetsanalys enligt hållbarhetsrapporteringsdirektivet (CSRD).

Utöver den dubbla väsentlighetsanalysen kartlägger vi hållbarhetsriskerna i LokalTapiola-gruppen och i gruppens bolag som en del av riskbedömningarna av affärsverksamheten. Bolagen rapporterar riskkartläggningarna till styrelserna och resultaten från kartläggningen av hållbarhetsriskerna på gruppnivå rapporterar vi till gruppens riskhanteringskommitté.

I kartläggningen av hållbarhetsriskerna på gruppnivå har vi identifierat klimatförändringsrelaterade omställningsrisker i anslutning till investeringar, fysiska risker som klimatförändringarna orsakar i skadeförsäkringsverksamheten

samt cyber- och dataskyddsrisker som påverkar integritetsskyddet som de största riskerna. Även förmågan att uppfylla de föränderliga hållbarhetskraven som gäller regleringen och verksamhetsmiljön utgör ett allt större riskområde. Ur ett helhetsperspektiv stöder hanteringen av hållbarhetsrisker LokalTapiolas mål på lång sikt och stärker förmågan att uppfylla kundernas och intressentgruppernas förväntningar på hållbarhet.

Läs mer om klimatriskerna på s. 21, 24 och 32 och gruppens största risker i riskhanteringsnoterna till [LokalTapiola Skadebolags bokslut \(på finska\) s. 186](#).



Förbindelser med samhället och intressebevakning

Visionen för vårt arbete med samhällsliga förbindelser är att vara en **initiativtagande och förtroendeskapande samhällsaktör**. Vi strävar efter att påverka regleringen i branschen så att vi kan utföra vår grunduppgift att på ett heltäckande sätt trygga kundernas liv och affärsverksamheter och främja den regionala livskraften.

År 2025 stärkte vi, i samarbete med våra partners, vår samhällsliga röst inom teman som är viktiga för oss: ekonomisk beredskap, psykiska hälsa, anpassning till klimatförändringar och cybersäkerhet. Vi deltog även aktivt i branschorganisationernas verksamhet och hade en dialog med myndigheter, till exempel Finansinspektionen, om utvecklingen och tillsynen inom regleringsomgivningen i branschen.

Alla anställda, vars uppgifter omfattar intressebevakning och påverkan, är med i LokalTapiolas påverkansnätverk. Påverkansnätverkets verksamhet stärker dialogen med våra samhällsliga intressentgrupper. År 2025 deltog politiska beslutsfattare och representanter för forskningsinstitutioner på nätverkets möten.

Vi anmäler varje år vår påverkansverksamhet som riktats mot riksdagen och ministerier till det offentliga öppenhetsregistret som upprätthålls av Statens revisionsverk. Under året diskuterade vi med beslutsfattarna om bland regleringen av personalfonder och allmänna förutsättningar för tillväxt.

Medlemskap i organisationer

LokalTapiola medverkar i Finanssiala ry:s (FA) verksamhet och i verksamheten som bedrivs av internationella intresseorganisationer för ömsesidiga bolag. Chefdirektör och styrelseordförande **Sari Heinonen** blev medlem av FA:s styrelse och arbetsutskott när hon utnämndes till sin uppgift i maj 2025. LokalTapiola har även en bred representation i FA:s kommittéer och arbetsgrupper.

Jari Eklund är styrelsemedlem i de ömsesidiga försäkringsbolagens europeiska intresseorganisation AMICE och våra experter medverkar i organisationens arbetsgrupper. Direktör **Lauri Saraste** är medlem i europeiska finansinspektionen EIOPA:s intressentgrupp för försäkrings- och återförsäkringsbranschen. Direktör **Petri Pitkänen** verkade som styrelseordförande i Pellervo Coop Center fram till december 2025. LokalTapiolas ledning är representerad även i Trafikförsäkringscentralens och Olycksfallsförsäkringscentralens organ samt i fullmäktige för Räddningsbranschens Centralorganisation i Finland.

Vi verkar aktivt i Eurapco som är en sammanslutning av åtta europeiska ömsesidiga försäkringsbolag. LokalTapiola är även medlem i den globala samarbetsorganisationen för ömsesidiga försäkringsbolag ICMIF och i försäkringsbranschens ledande internationella tankesmedja Geneva Association.

LokalTapiola deltar i verksamheten som bedrivs av hållbarhetsnätverket för kooperativa företag som samordnas av Pellervo Coop Center. Vi är även medlem av företagsansvarsnätverket FIBS och det europeiska nätverket Climate Leadership Coalition. Kapitalförvaltningskoncernen är medlem av Finlands forum för hållbara investeringar, FINSIF.



Föränderliga risker och förebyggande av skador

Föränderliga risker och förebyggande av skador

Som försäkringsgivare och expert på riskhantering har LokalTapiola en viktig roll i att bygga ett stabilt och tryggt samhälle. Vår uppgift är att erbjuda ett tillräckligt försäkringsskydd till ett rimligt pris även när vår verksamhetsmiljö och riskerna i verksamhetsmiljön förändras. Vi satsar särskilt på att hantera **klimatrisker, cyberrisker och risker i anslutning till den psykiska hälsan**.

LokalTapiolas lokala närvaro och omfattande expertis betonas i förutseendet av risker och förebyggandet av skador. Genom att förebygga skador kan vi minska antalet skador och deras konsekvenser för människornas vardag och ekonomi samt för miljön. Med rådgivning och kommunikation ökar vi kännedomen om riskerna och hur man kan förbereda sig på dem.

Klimatrisker i anslutning till försäkring

Klimatförändringar ökar betydelsen av vår huvudsakliga uppgift: att trygga kundernas egendom, ekonomin och hälsa. I rollen av försäkringsgivare stöder vi våra kunders möjligheter att förbereda sig på skador orsakade av extrema väderhändelser samt på att återhämta sig efter sådana.

Klimatförändringar ökar sannolikheten för **extrema väderhändelser** och att enskilda skadefall är allvarliga. Vi förväntar oss till exempel att storm- och översvämningensriskerna ökar och att insektskadorna blir fler. Vi ersätter jämt och ständigt skador som extrema väderhändelser orsakat och eftersom de blir allt vanligare, kan de i framtiden öka ersättningarna vi betalar till kunderna.

År 2025 fortsatte vi med en scenariobaserad **bedömning av klimatrisker i försäkringsverksamheten** och utvidgade den att utöver fastigheter och skogar omfatta även fordons- och personförsäkringar. Vi bedömer klimatriskernas ekonomiska konsekvenser för försäkringsverksamheten på kort, medellång och lång sikt och använder oss av informationen i riskbedömningen, prissättningen, återförsäkrandet och utvecklingen av försäkringsprodukter.

Läs mer om LokalTapiolas klimatmål, s. 33 och klimatrisker, s. 24 och 32.

Risker i anslutning till psykisk hälsa

Psykiska störningar påverkar människornas arbetsförmåga, hälsa och ekonomiska situation och är den största enskilda orsaken till lång sjukfrånvaro bland finländarna. De flesta psykiska störningar är inte ett hinder för att få försäkring hos LokalTapiola.

Med våra **kundlöften** som gäller psykiska störningar och försäkring åtar vi oss att behandla varje försäkringsansökan som en individuell helhet enligt vår riskbedömningspolicy. Vi strävar efter att tala öppet om ämnet, motiverar våra beslut på ett förståeligt sätt och säkerställer att våra kunder får tillräckliga anvisningar och tillräckligt stöd. Hälсотillståndet hos en person som ansöker om försäkring bedöms alltid som en helhet och individuellt.

Vi samarbetar med våra kunder och samarbetspartners för att förutse och minska risker som har att göra med den psykiska hälsan. Vi utbildar personalen att bemöta frågor som har att göra med den psykiska hälsan och att ge råd till kunderna.

Läs mer om våra kundlöften som gäller psykisk hälsa på [LokalTapiolas webbplats](#).



LokalTapiola Österbotten stärker lokalt det psykiska välbefinnandet

LokalTapiola Österbotten har de senaste åren fördelat en stor del av sina allmännyttiga donationer till ändamål som stöder den psykisk hälsan hos invånarna i regionen. Bolaget har år 2025 understött proaktivt barns och ungas psykiska hälsa genom till exempel [Välbefinnande i idrott för barn och unga \(Vibu\)-donationer](#) och högskolestuderanden via donationskampanjen [Sinnnet är viktigt](#).

I Österbotten är allt fler ungdomar oroad över framtiden och känner press i skolan samt ensamhet i vardagen. Behovet av lokala aktörer ökar men det finns inte tillräckligt med resurser. Det har även blivit vanligare bland högskolestuderanden att ha utmaningar med den psykisk belastningen och det psykiska välbefinnandet.

Junioridrottslag inom LokalTapiola Österbottens region, vars tränare och lagledare har gått MIELI rf:s webbkurs Välbefinnande i idrott för barn och unga, kan få donationen Välbefinnande i idrott för barn och unga. År 2026 utvidgades donationen att omfatta donationskampanjen Välbefinnande i hobbyverksamhet som utöver idrott omfattar övriga fritidsaktiviteter för barn och unga. [Onlinekurs Sinnnet är viktigt](#) som Nyttirf producerar för högskolestuderande har byggts upp med hjälp av en donation från LokalTapiola Österbotten. För varje kursprestation som slutförts fram till utgången av februari 2026, gav LokalTapiola Österbotten dessutom en donation till den lokala studerandeverksamheten.

Läs mer om LokalTapiola Österbottens arbetet för psykisk hälsa på [LokalTapiolas webbplats](#).

Proaktivt cybersäkerhetsarbete

Vår digitala omgivning behöver konstant effektiva skydd mot växande cyberhot. Samtidigt som artificiell intelligens och verktygen för maskininlärning blir allt vanligare, ökar cyberkriminaliteten.

LokalTapiola vill vara en **pålitlig partner inom cybersäkerhet** och en betryggande cyberoperatör i samhället. Genom proaktivt cybersäkerhetsarbete förbättrar vi cybersäkerheten hos företagare, i företag, på lantbruk och i andra organisationer. Vi följer aktivt med nätfiske som sker i LokalTapiolas namn och informerar om incidenter i våra interna och externa kanaler. Vi deltar även aktivt i nationella och internationella cybersäkerhetssammanslutningar och strävar efter att överlåta information om hot till våra intressentgrupper.

Utöver den tekniska säkerheten, har vi alla en avgörande roll för att upprätthålla cybersäkerheten: det är mänskliga handlingar som avgör den verkliga nivån på cybersäkerhet. Vi utbildar fortgående vår personal i att identifiera cyberrisker. År 2025 fortsatte vi med **programmet för cybersäkerhetsambassadörer**: i slutet av år 2025 fanns det sammanlagt 25 cybersäkerhetsambassadörer i LokalTapiola. Ambassadörerna verkar som kontakt- och stödpersoner inom cybersäkerhet i sina arbetsgemenskaper.

LokalTapiolas **cybersäkerhetsstrategi** innehåller riktlinjer och mål för cybersäkerhetsarbetet. De hjälper oss att hantera riskerna för vår affärsverksamhet och våra digitala tjänster samt säkerställa vår förmåga att reagera på cyberattacker. Vi mäter våra framsteg genom att bedöma mognadsnivån för cybersäkerhet. Enligt mätarna för olika organisationer är vår mognadsnivå för cybersäkerhet 3,5–4 på skalan 1–5. Målet är att hållas på den här nivån även i fortsättningen.

År 2025 hade evenemanget Hack Day 10-års jubileum. Etiska hackare har testat LokalTapiola-gruppens digitala tjänster redan i tio års tid. Även i LokalTapiolas Bug Bounty-program letar hackare efter sårbarheter i våra nättjänster och hundratals sårbarheter har eliminerats sedan år 2015.

Förebyggande av skador

Proaktiv riskhantering och förebyggande av skador är kärnan i LokalTapiolas verksamhetsorienterade hållbarhetsarbete. Vårt mål är att förbättra effekten av vårt skadeförebyggande arbete särskilt när det gäller skador på egendom, på människor och i trafik. Vi följer med finländarnas föreställning av LokalTapiola som ett proaktivt försäkringsbolag som en del av uppföljningen av gruppens varumärke och år 2025 höll vi åter första platsen i jämförelsen av finländska försäkringsbolag.

Aktiv kommunikation är en viktig del av det förebyggande arbetet. År 2025 kommunicerades LokalTapiolas tema om skadeförebyggande verksamhet **1 053 gånger** i media. Teman omfattande bland annat säkerhet vid laddning av bilar med batteri, olycksfallsrisker vid pendling med cykel, risker med att använda telefonen i trafiken och cyberrisker under resor.

Vår kommunikation bygger på data och analyserade uppgifter som härletts från data. Vi använder skade- och försäkringsdata samt resultat från våra enkäter och undersökningar för att belysa skadefenomen och betydelsen av att förbereda sig på dem.



1 053

träffar i medieuppföljningen inom temat förebyggande av skador,

9 100

deltagare i Hjälpeskolningarna år 2025

Vi vill öka våra kunders kunskaper om **riskhantering och säkerhet**. År 2025 ordnade vi fyra webinarier under temat "Hörnstenarna i arbets-säkerhet" som hade deltagare från cirka 2 000 av våra företagskunder. I samarbete med Trafikskyddet fortsatte vi att främja säkerheten under arbetsresor, bl.a. genom att ordna ett gemensamt webinarium. Under året tränade vi våra kunder inom olika delområden som gäller säkerhet och riskhantering. Våra företagskunder får stöd av våra riskhanteringsexperter som hjälper kunderna att främja sin egen riskhantering.

Olja som lagrats i oljecisterner som är i dåligt skick orsakar risker och miljöskador på lantbruk. På hösten 2025 genomförde vi en kampanj riktad till våra lantbruksföretagarkunder vars syfte var att förbättra nivån på besiktning, reparation och tillbörlig förstöring av oljecisterner.

Utbildning i säkerhetskunskaper är en viktig del av LokalTapiolas proaktiva säkerhetsarbete. I samarbete med Röda Korset Första hjälpen Ab utbildar vi varje år finländare i hjärt-lungräddning på Hjälpeskolningarna. År 2025 utbildade vi **9 100 femteklassare** i hjärt-lungräddning på skolningarna. Sedan år 2016 har vi utbildat över **175 000 hjältar** och vårt mål år 2026 är att utbilda över **7 000 elever**. Röda Korsets Första hjälpen uppmärksammade LokalTapiolas Hjälpeskolningar med **utmärkelsen Ensiapuvalmius-tekko** år 2025. Utmärkelsen ges för betydande samhälleligt ansvarstagande för att främja kunskaper i första hjälpen.

Brandsäkerheten i vardagen och i boendet strävar vi efter att förbättra i samarbete med Räddningsbranschens Centralorganisation i Finland samt vatten och issäkerheten och simmkunskaperna i samarbete med Finlands Simundervisnings och Livräddningsförbund.

Regionbolagen tryggar finländarna i trafiken

LokalTapiolas regionbolag förbättrar den regionala trafiksäkerheten med konkreta projekt som tillgodoser lokala behov. År 2025 bidrog regionbolagen till den regionala trafiksäkerheten bland annat genom att möjliggöra anskaffningen av Väckly-varningsljus till farliga platser i kommuner och städer runtom i Finland.

Regionbolagen LokalTapiola Pirkanmaa, Österbotten och Loimi-Häme har även möjliggjort byggandet av ett smart viltvarningssystem som ökar trafiksäkerheten på riskområden.

Regionbolagen samarbetar med Trafikskyddet och skolor för att till exempel förbättra körskickligheten. Säkerheten vid övergångsställen har bolagen ökat bland annat genom att verka som huvudsamarbetspartner i Mannerheims Barnskyddsförbunds kampanj Skolvägens beskyddare.

Läs mer om regionbolagens arbete för att främja trafiksäkerheten med hjälp av [Väckly-varningsljus](#) och [kampanjen Skolvägens beskyddare](#).

Genom samarbetet med Björneborgs stad stärker vi beredskapen för översvämningsrisker

Det förväntas att klimatförändringarna ökar översvämningarna och i västra Finland är översvämningsriskerna verkliga. Om de här riskerna realiseras, kan skadorna uppgå till miljarder euro och även i de lindrigaste scenarierna är skadorna över 100 miljoner euro.

I Satakunta-området finns två platser med stor översvämningsrisk där risken utgörs av översvämningar orsakade av isproppar och isdammar. Även översvämningar orsakade av dagvatten har orsakat stora skador under åren. LokalTapiola Länsi-Suomi bedömer översvämningsrisker årligen som en del av risk- och solvensbedömningen samt riskhanteringsplanen. År 2025 utarbetade vi ett separat och omfattande scenario om vilka konsekvenser en översvämning orsakad av isproppar i Kumo älv kan ha i Björneborg.

I hanteringen av översvämningsrisker understryker vi samarbete: förberedelser och förebyggande arbete grundar sig framför allt på ett smidigt samarbete mellan olika organisationer. Att låta samarbetspartners, kunder och media ta del av försäkringsbolagens skadedata är ett effektivt sätt att öka kunskaperna om översvämningsrisker. Att förebygga översvämningsrisker är även en central del av LokalTapiolas regionala hållbarhetsplan som grundar sig på LokalTapiola-gruppens hållbarhetsmål.

LokalTapiola Länsi-Suomi stöder även ekonomiskt verksamheten för översvämningskydd. År 2024 donerade bolaget medel till Björneborgs stads projekt för översvämningskydd, vilket påskyndat viktiga åtgärder inom projektet såsom att totalrenovera dammar. Totalrenoveringen av dammen vid Järvioja startade år 2025 och arbetet fortsätter även år 2026. Med totalrenoveringen säkerställer man att dammarna fungerar säkert och skyddar en lång tid.

Försäkringsbolagen har en viktig stödande roll vad gäller extrema väderhändelser till följd av klimatförändringarna, till exempel när översvämningsriskerna ökar. Att öka kännedomen om översvämningsrisker, dela bästa praxis med varandra och erbjuda expertis inom riskhanteringen hjälper städerna och invånarna att bättre förbereda sig på riskerna. Samarbetet mellan städerna och försäkringsbolagen kan ge en värdefull gemensam syn på hur vi kan förutse, minska och förebygga översvämningsrisker på lång sikt.

Toni Salminen
kommunikations- och hållbarhetschef,
LokalTapiola Länsi-Suomi

Ville Sampolahti
ersättningsdirektör,
LokalTapiola Länsi-Suomi

Taina Koivisto
planeringsingenjör,
Björneborgs stad





Hållbar försäkring och ersättning

Hållbar försäkring och ersättning

Hållbarhet förnyar försäkringsverksamheten och ersättningarna i LokalTapiola. Under den pågående strategiperioden utarbetade vi riktlinjer för ansvarsfullhet inom **kund- och riskurval** samt inom **partnerverksamheten**. Genom att välja samarbetspartners noggrant och genom regelbunden växelverkan med partners, strävar vi efter att tillämpa hållbara verksamhetssätt och erbjuda bra kundbetjäning i alla situationer. Vi vill främja cirkulär ekonomi i ersättningsverksamheten och bekämpa grå ekonomi i vår värdekedja.

Vi behandlar våra ägarkunder jämlikt och tar försäkrings- och ersättningsbeslut enligt villkoren. Vi förbättrar kontinuerligt vår förståelse för olika kundgruppers behov och följer med hur kundnöjdheten utvecklas. Vi utbildar vår personal att hantera olika situationer för att säkerställa en likvärdig och kundorienterad betjäning.

Utvecklingen av hållbar försäkring

En hållbar försäkringsverksamhet grundar sig på riskminskning, hållbarhet i partnerverksamheten och hållbara affärlösningar.

År 2025 fortsatte LokalTapiola Skadebolag att utveckla **ett ansvarsfullt kundurval** inom företagskunder. Verksamhetsprinciperna för ansvarsfullt kundurval testas nu i bolaget och tanken är att även de andra bolagen i gruppen börjar använda dem under de närmaste åren. Under året uppdaterade vi policyn för teckning av försäkringar och startade ett arbete på gruppnivå för att utarbeta riktlinjer för ansvarsfullhet inom riskurval.

Under året förbättrade vi ytterligare utbudet av produkter och tjänster inom **cyberförsäkring** så att det tillgodoser kundernas behov samt utbildade personalen i teman som hänför sig till cyberrisker. Principerna för hållbar cyberförsäkring styr verksamheten.

Från år 2025 har LokalTapiolas hälsoförsäkring gett tilläggs skydd åt familjer i och med att en gravidförsäkring har inkluderats i skyddet för barn som ska födas. Från början av år 2026 erbjuder LokalTapiolas regionbolag och försäkringsbolaget Turva en ny hälsoförsäkring i stället för LokalTapiola Livbolags sjukkostnadsförsäkringsbestånd som sägs upp, vilket gör det möjligt för kunderna att få fortsatt sjukkostnadsskydd utan hälsodeklaration.

I LokalTapiola är hållbarhetsaspekterna en del av produktutvecklingen inom försäkring. Vi beaktar dessutom tillgängligheten i alla utvecklingsprocesser och när nya funktioner byggs i tjänsterna. Vårt mål är att erbjuda alla kundgrupper omfattande digitala tjänster som möjliggör en enkel självbetjäning.

Hållbarhet i ersättningsverksamheten

Vi hjälper våra kunder i skadesituationer och erbjuder smidiga ersättningstjänster. En rättvis ersättningshandläggning grundar sig på ett jämlikt bemötande av kunderna. Utbildning för personalen och modellerna för kundbetjäning och kundkommunikation säkerställer att bemötandet är likvärdigt i olika betjäningsskanaler.

År 2025 började vi använda ett verktyg som gör det möjligt att räkna utsläppen per skada. Med verktyget är det möjligt att få reda på en enskild skadas konsekvenser för miljön och välja hållbarare reparationsmetoder. Utöver att verktyget gör det möjligt att räkna utsläppen per skada, så stöder det beräkningen av de totala utsläppen från vår egendomsersättningsverksamhet.

Vi har åtagit oss att främja att fordon repareras i den mån det är möjligt och att man använder begagnade och reparerade reservdelar. År 2025 uppnådde vi vårt mål att fördubbla användningen av begagnade och reparerade reservdelar från nivån år 2022: vi ökade användningen av begagnade och reparerade reservdelar med 109,2 procent fram till utgången av år 2025. Vi uppnådde målet genom att förbättra tillgången till begagnade och reparerade reservdelar och öka användningen av dem i våra samarbetsverkstäder.

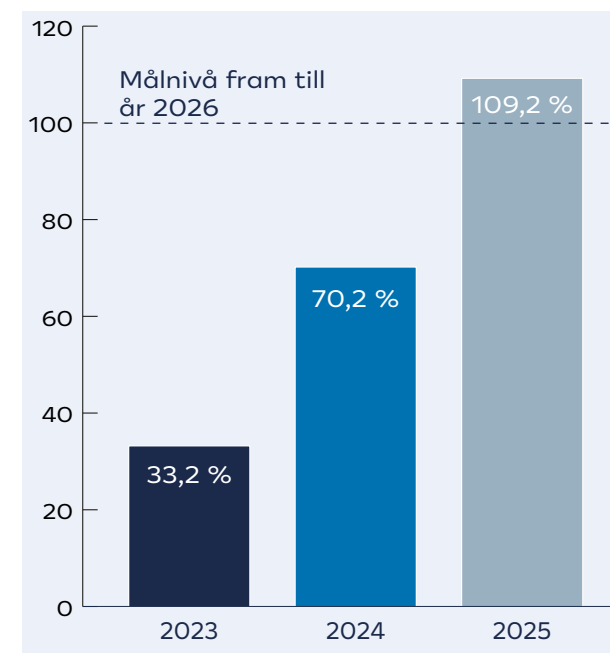
Tillsammans med våra partners inom hälso- och sjukvården samarbetar vi för att våra kunder ska få snabb vård vid sjukdom eller olycka. Vi strävar kontinuerligt efter att hitta eventuella problem på vårdvägen, till exempel långsam ersättningshandläggning eller att det tar länge att få vård. Vi har utvecklat en modell för styrning av vårdkedjan. Målet med modellen är att kunden ska få vård så snabbt som möjligt vid ett arbetsolycksfall och snarast kunna återgå till arbetet. Vi använder oss av robotteknik i stor utsträckning, vilket möjliggör en kostnadseffektiv ersättningstjänst.



År 2025 uppnådde vi vårt mål att fördubbla användningen av begagnade och reparerade reservdelar från nivån år 2022: vi ökade användningen av begagnade och reparerade reservdelar med 109,2 procent fram till utgången av år 2025.

Läs mer om partnerverksamheten inom hållbarhet ersättningsverksamheten s. 50.

Användning av begagnade och reparerade reservdelar, ökning jämfört med år 2022





Hållbarhet i investeringsverksamheten

Hållbarhet i investeringsverksamheten

Ett mål i LokalTapiolas hållbarhetsprogram är att stärka LokalTapiolas ställning som en ansvarsfull investerare. Genom valet av investeringsobjekt och genom att uppmuntra företagen som utgör investeringsobjekt att erbjuda hållbarare lösningar, kan vi ha en positiv inverkan på den samhällsliga utvecklingen.

Bolagen i LokalTapiola investerar omfattande i olika tillgångsklasser på de globala marknaderna. I slutet av år 2025 var värdet på försäkringsbolagens investeringstillgångar cirka **10,4 miljarder euro** och bruttotillgångarna förvaltade av bolagen i Kapitalförvaltningskoncernen var sammanlagt **35,2 miljarder euro**.

LokalTapiola-gruppens viktigaste verksamhets sätt vad gäller ansvarsfulla investeringar är att integrera hållbarhetsfaktorer i investeringsprocesserna, att vara en aktiv ägare samt att påverka investerings- och finansieringsobjekt eller fondpartners. Vi utvecklar procedurerna i anslutning till investeringsprocessen i alla tillgångsklasser och målet med metoderna är att göra det möjligt att beakta hållbarhetsrisker i investeringsbesluten.

Gruppens försäkringsbolag investerar själv och köper kapitalförvaltningstjänster av LokalTapiola Kapitalförvaltning och LokalTapiola Fastighetskapitalförvaltning. LokalTapiola Skadebolag erbjuder sina kunder företags- och fastighetsfinansiering och LokalTapiola Finans finansiering av

fordon och maskiner. Vid årsskiftet 2025–2026 gjorde man interna organisationsförändringar i Kapitalförvaltningskoncernen som ledde till att koncernen består av moderbolaget LokalTapiola Kapitalförvaltning och dess dotterbolag LokalTapiola Fastighetskapitalförvaltning och Seligson & Co Fondbolag. I samband med organisationsförändringarna har stödet för Kapitalförvaltningskoncernens hållbarhetsarbete koncentrerats till ett nytt hållbarhetsteam, som består av hållbarhetsexperten från koncernens bolag. Hållbarhetsstyrgruppen drar upp riktlinjer för tyngdpunkterna i koncernens hållbarhetsarbete och det nya teamets verksamhet.



Värdet på investeringstillgångarna i gruppens försäkringsbolag

10,4 miljarder €

Bruttotillgångarna förvaltade av bolagen i Kapitalförvaltningskoncernen

35,2 miljarder €



LokalTapiola-gruppens viktigaste verksamhets sätt vad gäller ansvarsfulla investeringar är att integrera hållbarhetsfaktorer i investeringsprocesserna, att vara en aktiv ägare samt att påverka investerings- och finansieringsobjekt eller fondpartners.

LokalTapiola Kapitalförvaltning erbjuder kapitalförvaltningstjänster till sina utomstående kunder via sin riksomfattande försäljningsorganisation. Kapitalförvaltning ansvarar för LokalTapiola Skadebolags, LokalTapiola Livbolags och gruppens regionala försäkringsbolags värdepappersinvesteringar och ansvarade år 2025 även för portföljförvaltningen av LokalTapiola-fonderna. Bolaget verkar även som portföljförvaltare i fondanknutna försäkringsprodukter som LokalTapiola Livbolag erbjuder sina kunder.

Principer styr hållbar investeringsverksamhet

Ledningsgruppen för investeringsverksamhet ansvarar för organiseringen och övervakningen av LokalTapiolas investeringsverksamhet. I början av år 2025 offentliggjorde vi allmänna **principer för ansvarsfull investeringsverksamhet** för gruppens försäkringsbolag. LokalTapiola Skadebolag och LokalTapiola Livbolag har dessutom separata principer för ägarstyrning samt separata principer för hållbar investeringsverksamhet, vilka vi uppdaterade på våren 2025. Läs mer om försäkringsbolagens [principer för ansvarsfulla investeringar](#) (på finska).

LokalTapiola Kapitalförvaltningskoncern uppdaterade sina principer för hållbar investeringsverksamhet samt sin ägarstyrnings- och eskaleringspolicy i december 2025. Samtidigt offentliggjorde koncernen sin röstningspolicy som iakttas i samband med aktieplaceringsfonder som går under namnen LokalTapiola och Seligson & Co och som Seligson & Co Fondbolag administrerar. Läs mer om Kapitalförvaltningskoncernens [principer för hållbar investeringsverksamhet](#) (på finska).

Kapitalförvaltningskoncernen rapporterar varje år om hållbar investeringsverksamhet till PRI ([Principles for Responsible Investment](#)). År 2025 rapporterade Kapitalförvaltningskoncernen om två delar som PRI förutsätter: ledningens översikt och utredning av övriga hållbarhetsrapporterings-skyldigheter.

Kapitalförvaltningskoncernen har förbundit sig till att växthusgasutsläppen från investeringstillgångarna koncernen förvaltar är nettonoll senast år 2050. Kapitalförvaltarens frivilliga **klimatinitiativ Net Zero Asset Managers** ger riktlinjer på vägen mot att minska utsläppen. I början av år 2025 ställde Kapitalförvaltningskoncernen uppdaterade delmål för år 2030. Samtidigt inkluderades Seligson & Co:s aktie- och företagsobligationsfonder i målet. Under året utredde NZAM-projektorganisationen med enkäter de undertecknande kapitalförvaltarens strategiska avsikter och uppdaterade förbindelsen att tydligare motsvara målen i Parisavtalet samt kapitalförvaltarens ställning som förvaltare av kundernas tillgångar.

Aktivt ägarskap

LokalTapiola Kapitalförvaltning stöder begränsningen av klimatförändringar och av minskningen av biologisk mångfald genom aktivt ägande, till exempel genom att föra en dialog med investeringsobjekten, använda sin rösträtt på bolagsstämmor och delta i investerarnas gemensamma påverkansprojekt.

LokalTapiolas finansiering för företagskunder beaktar hållbarhetsfrågor som en del av bedömningen av potentiella finansieringsprojekt och uppföljningen. Alla företagsobligationskunder förutsätts rapportera om deras hållbarhetsarbete. Finansieringen för företagskunder använder sig av bl.a. hållbarhetsverktyg som utvecklats med en utomstående samarbetspartner för att följa med hur företagsobligationskundernas hållbarhetsmål uppnås och för hållbarhetsrapporteringen. År 2025 har

finansieringen för företagskunder utvecklat ett internt verktyg för hållbarhetsanalys och klassificering av nya företagsobligationskunder.

År 2025 deltog vi i många projekt för gemensam påverkan. LokalTapiola Kapitalförvaltning och Seligson & Co Fondbolag deltog i **ISS Sustainability Solutions** normbaserade projekt för påverkanstjänster och i Net Zero-, Biodiversitet-, Vatten- samt Jämställdhet mellan könen-temaprojekten. Dessutom deltar LokalTapiola Kapitalförvaltning som bolag i flera gemensamma påverkansprojekt för investerare, bland annat **Climate Action 100+**, **PRI:s Spring-naturprojekt** och **CDP:s Non-Disclosure-kampanj**. Som medlem i ICGN (International Corporate Governance Network) främjar Kapitalförvaltning bästa praxis vad gäller god bolagsstyrning.

Läs mer om röstning på bolagsstämmor, s. 70.



Klimatet och miljön

Klimatet och miljön

LokalTapiola har i gruppstrategin, hållbarhetsprogrammet och uppförandekoden samt i rollen av en organisation som under-tecknat FN:s principer för hållbar försäkring förbundet sig att främja begränsningen av och anpassningen till klimatförändringar.

I LokalTapiola-gruppens **klimatpolitik** har vi beskrivit de sätt på vilka vi förebygger, minskar, hanterar och avhjälper vår klimatpåverkan, hanterar risker som har att göra med klimatförändringar samt beaktar de möjligheter klimatförändringar för med sig. Klimatpolitiken omfattar våra klimatmål som gäller minskningen av utsläpp från LokalTapiola-gruppens olika affärsverksamheter, vår egen verksamhet och vår värdekedja. Läs mer om klimatpolitiken på [LokalTapiolas webbplats](#).

År 2025 koncentrerade vi oss på **klimatmålen och klimatriskerna** i vårt klimatarbete. Vi påbörjade arbetet för att komplettera och förenhetliga våra nuvarande klimatmål. Vi strävar efter att kontinuerligt öka vår förståelse för klimatrisker och dra nytta av klimatscenarioer när vi bedömer klimatriskerna i vår försäkrings- och investeringsverksamhet.

Tillsammans med våra partners arbetar vi för att begränsa klimatförändringar och anpassa oss till dem. Vi har understött Meteorologiska institutets forskningsprojekt TAPSI som upphörde

vid utgången av år 2025. Med hjälp av verktyget som utvecklades i projektet kan finländska kommuner, städer och företag få information om vilka konsekvenser klimatförändringarna har på deras område.

Som en del av klimatarbetet möjliggör LokalTapiola Centralhandelskammarens **klimatprogram** som under 2025 understödde **306 finländska små och medelstora företag i deras klimatkunskaper**. Under året grundades en klimatgemenskap vid sidan av klimatprogrammet för att fördjupa små och medelstora företags klimatkunskaper. År 2025 deltog **141 små och medelstora företag** i klimatgemenskapen. År 2026 deltar **459 små och medelstora företag** i klimatprogrammet och klimatgemenskapen.

Läs mer om verktyget i [TAPSI-forskningsprojektet](#) (på finska) och Centralhandelskammarens [klimatprogram](#) (på finska) och [-gemenskap](#) (på finska).

Bedömning av klimatrisker

Som en del av gruppens **kartläggning av hållbarhetsrisker** och som en del av den fortlöpande väsentlighetsanalysprocessen i hållbarhetsrapporteringen bedömer vi regelbundet vilka

klimatrisker som påverkar LokalTapiola-gruppen. Klimatriskerna påverkar våra huvudsakliga verksamheter, det vill säga försäkringar och investeringar, på medellång och lång sikt.

LokalTapiolas försäkringsverksamhet är utsatt för både **fysiska risker** och **omställningsrisker**. Att extrema väderhändelser blir vanligare kan öka skadekostnaderna, vilket påverkar LokalTapiolas affärsverksamhet. Omställningen till en koldioxidsnål ekonomi och införande av ny teknik orsakar nya typer av skador.

Eventuella omställningsrisker för LokalTapiola-gruppens investeringsverksamhet är en följd av omställningen till en koldioxidsnål ekonomi, vilket ändrar riskerna som har att göra med investeringsobjekten, regleringsomgivningen och konsumentvanorna. Bolagen i LokalTapiola-gruppen förbereder sig på omställningsriskerna bland annat med hjälp av riskhanteringspolicyn och analyser av investeringsobjekten. Vi har även noterat att naturkatastrofer kan orsaka skador hos våra investeringsobjekt och således orsaka risker särskilt för våra investeringar som hänför sig till fastigheter och energi.

Läs mer om klimatrisker i försäkringsverksamheten, s. 21.

LokalTapiolas klimatomål

I LokalTapiola-gruppens hållbarhetsprogram har vi som mål att erbjuda finländska lösningar för anpassning till och begränsning av klimatförändringar.

Våra fem klimatomål

1. Regional partner inom anpassning till klimatförändringar.
2. Stark partner inom grön övergång.
3. Klimatomål för den egna verksamheten 2030 (scope 1 och 2 med undantag av fastighetsaffärsverksamheten).
4. Koldioxidutsläppen från LokalTapiola-gruppens försäkringar nettonoll år 2050.
5. Koldioxidutsläppen från LokalTapiola-gruppens investeringsportföljer nettonoll år 2050.

Med utsläpp från försäkringsverksamheten avses växthusgasutsläpp som orsakas av försäkrade företags verksamhet. Vi har första gången räknat utsläppen från försäkringsverksamheten år 2025 för åren 2024 och 2025 (scope 3, kategori 15). Nettonoll utsläpp från försäkringsverksamheten senast år 2050 förutsätter förändringar i LokalTapiolas riktlinjer för kundurval och riskbedömning. Vi stöder och handleder våra kunder i övergången till en verksamhet med lägre utsläpp.

År 2025 ställde vi upp ett nytt delmål för LokalTapiola Skadebolags och LokalTapiola Livbolags listade aktie- och företagsobligationsinvesteringar: vårt mål är att minska scope 1- och 2-utsläppen från investeringarna med 20 procent fram till slutet av år 2030 jämfört med år 2024.

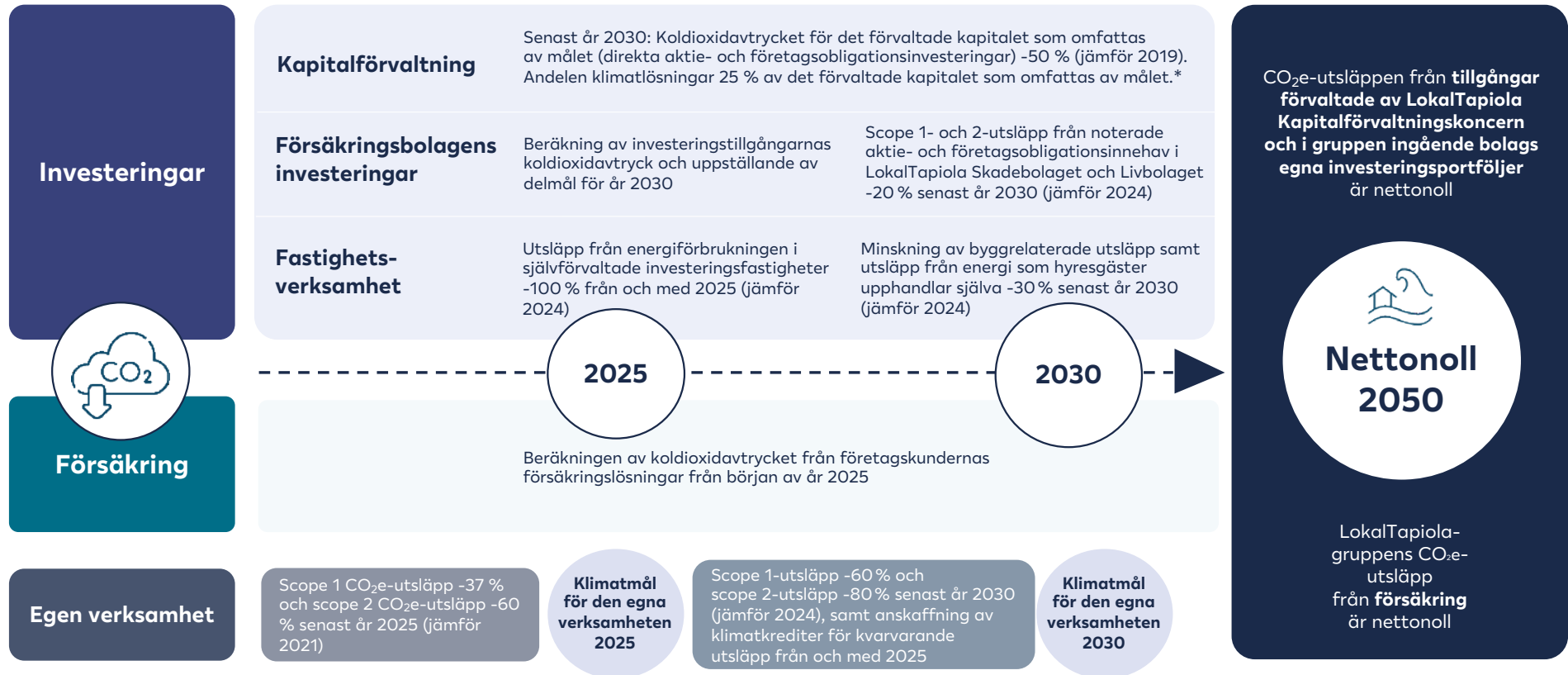
Desutom ställde vi upp ett nytt mål för LokalTapiola-gruppens alla scope 1- och 2- utsläpp för år 2030. Målet på gruppnivå utgörs av gruppens klimatomål vad gäller den egna verksamheten och fastighetsaffärsverksamhetens klimatomål för scope 1- och 2-utsläpp. Vi har bestämt att vi inte längre använder termen koldioxidneutralitet för minskningen av utsläpp från den egna verksamheten utan talar i stället om klimatomålet för den egna verksamheten. Den nya formuleringen har inte påverkat målet för minskningen av utsläpp från den egna verksamheten.

Våra klimatomål för egen verksamhet och fastighetsaffärsverksamhet inkluderar ansvarstagande efter scope 1- och 2-utsläpp som återstår efter utsläppminskningsåtgärderna. För år 2025 skaffade vi koldioxidkrediter producerade med biokol för att täcka våra återstående utsläpp som vi inte klarade av att minska. Vi räknar inte koldioxidkrediter som en del av utsläppminskningsåtgärderna enligt kraven för klimatstandard (ESRS E1) för hållbarhetsrapporteringen. Anskaffningen av koldioxidkrediter har beskrivits i hållbarhetsöversikten i LokalTapiola Skadebolags verksamhetsberättelse i stycket ESRS E1-7, s. 80.

Läs mer om LokalTapiolas klimatomål i hållbarhetsöversikten i [LokalTapiola Skadebolags verksamhetsberättelse](#) (på finska).



Växthusgasutsläppen från LokalTapiola-gruppens försäkringar och investeringar är nettonoll år 2050



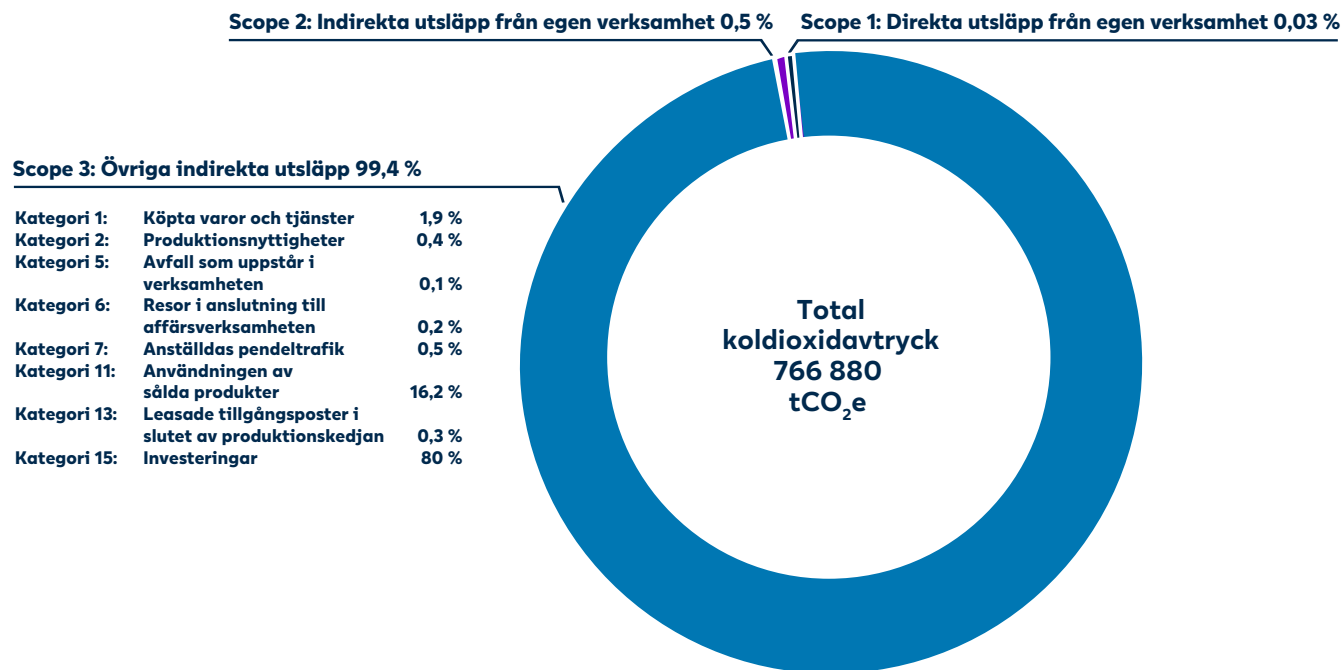
* LokalTapiola Kapitalförvaltning har som mål att förvalta 46 procent av de förvaltade tillgångarna enligt initiativet Net Zero Asset Managers senast år 2030.

Gruppens koldioxidavtryck och minskning av utsläppen

Vi räknar LokalTapiola-gruppens koldioxidavtryck enligt det internationella GHG-protokollet (Greenhouse Gas Protocol) och kraven på klimatstandard för hållbarhetsrapporteringen (ESRS E1). Som en del av hållbarhetsrapporteringen, följer vi varje år med hur koldioxidavtrycket utvecklats. Vad gäller koldioxidavtrycket så beaktar vi direkta scope 1-utsläpp och indirekta scope 2-utsläpp i vår egen verksamhet samt övriga LokalTapiolas väsentliga indirekta scope 3-utsläpp.

År 2025 var gruppens utsläpp totalt **766 880 ton koldioxidekvivalenter** (tCO₂e). Direkta scope 1-utsläpp från den egna verksamheten var 252 tCO₂e, marknadsbaserade scope 2-utsläpp från energiförbrukningen var 4 189 tCO₂e och övriga indirekta scope 3-utsläpp var 762 438 tCO₂e. Våra största konsekvenser för klimatet orsakas av indirekta utsläpp enligt scope 3 kategori 15, vilka inkluderar utsläppen från LokalTapiolas investeringsverksamhet, företagsförsäkringsverksamhet och fordonsfinansiering. Läs mer om LokalTapiola-gruppens totala utsläpp s. 64.

LokalTapiola-gruppens koldioxidavtryck 2025



Procenttalen blir sammanlagt inte 100 % eftersom talen avrundats.

I slutet av år 2025 beslutade vi att basåret för våra klimatmål är 2024. Samtidigt räknade vi på nytt våra växthusgasutsläpp år 2024 att motsvara begräsningarna och omfattningen i beräkningen år 2025 så att det går att jämföra åren. Vi har uppdaterat beräkningen bland annat genom att lägga till nya utsläppsklasser i scope 3 kategori 15 och genom att göra en ny utredning av arbetsresor under år 2025 så att utsläppen i scope 3 kategori 7 beskrivs noggrannare. Till följd av den mera omfattande utsläppsberäkningen, har LokalTapiolas totala utsläpp ökat avsevärt sedan år 2024. Utsläppsberäkningens omfattning och begränsningar har beskrivits i hållbarhetsöversikten i LokalTapiola Skadebolags verksamhetsberättelse i stycket ESRS E1-6, s. 71.

De största osäkerhetsfaktorerna i beräkningen hänför sig till scope 3-beräkningen i euro, särskilt vad gäller uppköp (kategori 1), renoveringar (kategori 2) och ersättningsverksamheten (kategori 11) samt de totala utsläppen från investeringar (kategori 15). Utsläppen från investeringar inkluderar tills vidare inte alla LokalTapiola-gruppens egna investeringar.

Läs mer om gruppens koldioxidavtryck i hållbarhetsöversikten i [LokalTapiola Skadebolags verksamhetsberättelse](#) (på finska).

Minskning av utsläppen

LokalTapiola-gruppens klimatmål för egen verksamhet (med undantag av fastighetsaffärsverksamhet) år 2025 var att minska scope 1-utsläppen med 59 tCO₂e (-37 procent) och scope 2-utsläppen med 655 tCO₂e (-60 procent) jämfört med år 2021. Fram till utgången av år 2025 lyckades

vi minska scope 1-utsläppen med 27 tCO₂e och scope 2-utsläppen med 794 tCO₂e. Vi uppnådde alltså inte målet för scope 1-utsläppen. Beräkningen av koldioxidavtrycket år 2025 är inte helt jämförbar med beräkningen år 2021.

LokalTapiolas fastighetsaffärsverksamhet uppnådde sitt mål att minska scope 2-utsläppen från energi verksamheten köpt med 100 procent och utsläppen år 2025 var 0 tCO₂e.

Från år 2025 rapporterar vi minskningen av scope 1- och 2-utsläppen från gruppens egen verksamhet och fastighetsaffärsverksamheten inom ramen för LokalTapiola-gruppens gemensamma klimatmål för scope 1 och 2 år 2030. Vi jämför vår utveckling med år 2024. Under år 2025 tog vi stora steg mot våra mål: gruppens scope 1-utsläpp minskade med 14 tCO₂e till 252 tCO₂e och det marknadsbaserade scope 2-utsläppsmålet uppnåddes då utsläppen minskade med 11 915 tCO₂e till 4 189 tCO₂e.

Våra viktigaste metoder att uppnå scope 1- och 2-utsläppsmålen är att minska direkta växthusgasutsläpp från tjänstebilar genom att börja använda eldrivna tjänstebilar samt utsläppen från energi genom att börja använda förnybar energi i våra kontorslokaler och investeringsfastigheter.

LokalTapiola-gruppens klimatfärdplan för egen verksamhet och klimatfärdplan för fastighetsaffärsverksamhet styr minskandet av scope 1- och 2-utsläppen. LokalTapiola-gruppens scope 1- och 2-utsläppsminskningmål för år 2030 stöder målen i Parisavtalet och är i linje med initiativet SBTi (Science Based Targets initiative).



LokalTapiola-gruppens scope 1- och 2-klimatmål 2030:
vi minskar scope 1-utsläppen med

42 %

(-112 tCO₂e),

och vi minskar de marknadsbaserade scope 2-utsläppen med

50 %

(-8 052,5 tCO₂e)

jämfört med år 2024

Gruppens mål att utsläppen från försäkringar och investeringar ska vara nettonoll främjar minskandet av övriga indirekta utsläpp. Klimatmålen vad gäller investeringsverksamheten kan inte direkt jämföras med LokalTapiola-gruppens utsläpp enligt scope 3 kategori 15.

Läs mer om våra klimatmål och uppföljningen av dem i hållbarhetsöversikten ESRS E1-4 s. 62 i [LokalTapiola Skadebolags verksamhetsberättelse](#) (på finska).

Energiförbrukning i fastigheter, utsläpp och avfall

LokalTapiola Fastighetskapitalförvaltning och LokalTapiola Alternativa Investeringsfonders fastighetsfonder bildar tillsammans LokalTapiola-gruppens fastighetsaffärsverksamhet. Fastighetsaffärsverksamheten förvaltar en stor del av LokalTapiola-gruppens fastighetsinvesteringstillgångar samt fastighetsinvesteringar som bjuds ut till gruppen och utomstående investerare.

Under år 2025 främjade vi åtgärder som har att göra med hållbarhetsprogrammet för fastighetsaffärsverksamhet. Under året uppdaterade vi även klimatmålen för fastighetsaffärsverksamheten. Vi fortsatte att vidta anpassningsåtgärder enligt bedömningen av klimatrisker och att förbättra energieffektiviteten i objekten.

Fastighetsaffärsverksamheten följer med förbrukningen av värme, el, fjärrkyla och vatten i de förvaltade investeringsfastigheterna. Den specifika värmeförbrukningen i investeringsfastigheterna minskade år 2025 jämfört med år 2024 men den specifika elförbrukningen ökade. Att den specifika värmeförbrukningen minskade berodde i huvudsak på den milda vintern och ganska kyliga sommaren. Den ökade specifika elförbrukningen berodde åtminstone på en förbättrad datatäckning i och med att vi inkluderade nya objekt i rapporten som inte ingått i den tidigare.



Vi sparade

159

megawattimma,

vilket motsvarar det årliga energibehovet i cirka 10 egnahemshus med elvärme

Fastighetsaffärsverksamheten har ingått nationella energieffektivitetsavtal och följer, som en del av energirapporteringen, med hur energieffektivitetsåtgärderna enligt energieffektivitetsavtalen inom fastighetsbranschen vidtagits. Den sammanlagda besparingseffekten av vidtagna energieffektivitetsåtgärder var cirka 159 megawattimmar år 2025. Efter att den tidigare energieffektivitetsavtalsperioden upphörde år 2025, ingick vi år 2025 ett nytt energieffektivitetsavtal som sträcker sig från år 2026 till år 2035.

Fastighetsaffärsverksamheten följer även med avfallsmängden och återvinningsgraden i sina investeringsfastigheter. Vårt mål är att öka återvinningsgraden. I investeringsfastigheterna strävar vi efter att erbjuda så omfattande avfallssortering som möjligt. Dessutom informerar vi hyresgästerna och de boende om ärenden som har att göra med återvinning och gör dem delaktiga i planeringen av åtgärder för att öka återvinningsgraden. Uppgifterna om den totala mängden avfall finns i stycket GRI-nyckeltal, s. 61.

Återvinningsgrad för avfall i investeringsfastigheter* 2023–2025, %

	2023	2024**	2025
Återvinningsgrad	98	98	99
Återvinning som energi	52	52	49
Återvinning som material	47	47	50
Annan hantering	2	2	1
Datatäckning på objekten	80	82	87

* Uppgifterna om pappersåtervinning är bristfälliga särskilt vad gäller bostadsfastigheter. Uppgifter om återvinningsgrad finns inte att tillgå vad gäller farligt avfall.

** Datatäckningen har beräknats sedan år 2024 utifrån fastigheternas bruttoyta (m²) och tidigare år utifrån antalet objekt. Talen är inte jämförbara.

Minskning av utsläpp från fastigheter

De centrala växthusgasutsläppen från LokalTapiolas fastighetsaffärsverksamhet uppstår av energiförbrukningen i fastigheter som hyrs ut i de objekt där hyresgästen ansvarar för sina egna energiavtal (scope 2 eller scope 3, kategori 15, enligt objektets ägarandel). Reparationer av fastigheter och nybyggen orsakar dessutom utsläpp i fastighetsaffärsverksamheten (scope 3, kategori 2) under de år reparationerna eller byggandet pågår.

Fastighetsaffärsverksamheten har förbundit sig att minska de marknadsbaserade scope 2-utsläppen från fastigheter verksamheten själv förvaltar med 100 procent från år 2025 jämfört med år 2024 samt minska utsläppen från energi hyresgästerna själv köper med 30 procent (scope 2 eller scope 3, kategori 15, enligt objektets ägarandel) fram till år 2030 jämfört med år 2024 (9 228 tCO₂e). Vad gäller nybyggen så har fastighetsaffärsverksamheten förbundit sig att minska utsläppen under de år utsläpp uppstår.

År 2025 uppnådde fastighetsaffärsverksamheten sitt mål att minska de marknadsbaserade scope 2-utsläppen från energi i fastigheter verksamheten själv förvaltar med 100 procent genom att utöver förnybar el köpa förnybar fjärrvärme. Utsläpp uppstår fortfarande i fastigheter vars energiavtal administreras av hyresgästerna (scope 2 eller scope 3, kategori 15, enligt objektets ägarandel). År 2025 uppnådde fastighetsaffärsverksamheten sitt

mål att minska scope 2 och scope 3 kategori 13-utsläppen från energiförbrukningen i de här investeringsfastigheterna med 30 procent och utsläppen var totalt 4 029,32 tCO₂e.

Utgångspunkten är att fastighetsaffärsverksamheten räknar alla utsläpp från sina nybyggnadsprojekt och stora renoveringsprojekt under deras livscykel enligt miljöministeriets direktiv till scope 3 kategori 2. Antalet uppförda fastigheter och ändringar av användningsändamålet orsakar även variationer i mängden utsläpp. Scope 3 kategori 2-utsläppen från reparationsinvesteringar i existerande fastigheter var totalt 2 772 tCO₂e år 2025 och under året färdigställdes eller byggdes inga nybyggen.

Från år 2024 har fastighetsaffärsverksamhetens energi- och utsläppsrapportering uppfyllt kraven i ESRS-hållbarhetsrapporteringsstandarder. Utsläppsberäkningens omfattning och begränsningar har beskrivits i hållbarhetsöversikten i LokalTapiola Skadebolags verksamhetsberättelse i stycket ESRS E1-6, s. 71.

Läs mer om fastighetsaffärsverksamhetens energi- och utsläppsrapportering i hållbarhetsöversikten i [LokalTapiola Skadebolags verksamhetsberättelse](#) (på finska).



Energiförbrukningen år 2025 i investeringsfastigheter som fastighetsaffärsverksamheten förvaltar

	2025
Totala förbrukning av fossil energi, MWh	15 812
Fossila energikällors andel av den totala förbrukningen av energi, %	14
Energiförbrukning som grundar sig på kärnkraftskällor, MWh	761
Kärnkraftkällors andel av den totala förbrukningen av energi, %	1
Förbrukning av bränsle som kommer från förnybara källor, inklusive biomassa (och industriavfall och kommunalt avfall av biologiskt ursprung, biogas, förnybart väte etc.), MWh	0
Förbrukning av el, värme, ånga och kylning som köpts eller skaffats och som kommer från förnybara källor, MWh	93 911
Förbrukning av självproducerad förnybar energi som kommer från annat än bränsle, MWh	5 650
Totala förbrukning av förnybar energi, MWh	99 561
Förnybara energikällors andel av den totala förbrukningen av energi, %	86
Total förbrukning av energi, MWh	116 134

Tabellen innehåller energiförbrukningen i alla investeringsfastigheter som rapporteras. Vad gäller utsläppen så fördelas uppgifterna i kategori 13 i scope 1, 2 och 3. Beräkningen av energiförbrukningen iakttar beräkningsprinciperna enligt standarden ESRS E1-5 för hållbarhetsrapporteringen. Som förnybar energi har beaktats endast förnybar energi som skaffats enligt avtal eller energi som har ursprungsgarantier för förnybar energi. Förnybar energi som inkluderar blandad el har rapporterats som fossil och förnybar energi som inkluderar värme och över vilken det inte finns ett separat avtal har rapporterats som fossil.

Energiförbrukningen i LokalTapiolas verksamhetslokaler och i tjänstebilar 2025

	2025
Totala förbrukning av fossil energi, MWh	903
Fossila energikällors andel av den totala förbrukningen av energi, %	9
Energiförbrukning som grundar sig på kärnkraftskällor, MWh	238
Kärnkraftkällors andel av den totala förbrukningen av energi, %	2
Förbrukning av bränsle som kommer från förnybara källor, inklusive biomassa (och industriavfall och kommunalt avfall av biologiskt ursprung, biogas, förnybart väte etc.), MWh	0
Förbrukning av el, värme, ånga och kylning som köpts eller skaffats och som kommer från förnybara källor, MWh	8 575
Förbrukning av självproducerad förnybar energi som kommer från annat än bränsle, MWh	40
Totala förbrukning av förnybar energi, MWh	8 615
Förnybara energikällors andel av den totala förbrukningen av energi, %	88
Total förbrukning av energi, MWh	9 756

I energiförbrukningen har beaktats bränslet som använts i verksamhetslokaler LokalTapiola-gruppen använder, bränslet som tjänstebilarna förbrukat till den del specifika uppgifter om bränsleförbrukningen varit tillgängliga och energiförbrukningen av el, värme och fjärrkylning i LokalTapiolas verksamhetslokaler.

Vad gäller uppgifterna om energiförbrukningen i egna verksamhetslokaler så omfattar rapporten LokalTapiolas huvudbyggnad, LokalTapiola-regionbolagens verksamhetslokaler (sammanlagt 177 lokaler med beaktande av lokaler som skaffats och som lagts ner år 2025) samt Seligson & Co Fondbolags och Suomen Vahinkovakuutus verksamhetslokaler.

Beräkningen av energiförbrukningen iakttar beräkningsprinciperna enligt standarden ESRS E1-5 för hållbarhetsrapporteringen. Som förnybar energi har beaktats endast förnybar energi som skaffats enligt avtal eller energi som har ursprungsgarantier för förnybar energi. Förnybar energi som inkluderar blandad el har rapporterats som fossil och förnybar energi som inkluderar värme och över vilken det inte finns ett separat avtal har rapporterats som fossil.

LokalTapiolas naturpåverkan

Att den biologiska mångfalden minskar, påverkar hela finansbranschen och LokalTapiola-gruppens verksamhetsmiljö. Minskningen av biologisk mångfald försämrar balansen i ekosystemen och orsakar risker för välbefinnandet och företagets verksamhet. Minskad biologisk mångfald är ett väsentligt hållbarhetstema för LokalTapiola men den har ännu en ganska liten vikt jämfört med andra teman.

LokalTapiola är med i [finansbranschens naturförbindelse](#) (på finska) som Finanssiala ry offentliggjorde i februari år 2025 och som går ut på att medlemsföretagen förbinder sig att stöda åtgärder med vilka man främjar målen i Kunming-Montrealramverket för biologisk mångfald ([Kunming-Montreal Global Biodiversity Framework](#)). Ett mål i avtalet är att stoppa minskningen av biologisk mångfald senast år 2030 och avtalet inkluderar även mål som gäller finansbranschen.

I rollen av investerare, finansierare och försäkringsgivare har LokalTapiola en möjlighet att begränsa minskningen av biologisk mångfald genom att till exempel beakta biologisk mångfald i investeringsbeslut, göra investeringar i och finansiera objekt som stärker biologisk mångfald eller genom att förutsätta att intressentgruppernas verksamhetssätt främjar biologisk mångfald.

År 2025 utredde vi **försäkringsverksamhetens naturpåverkan**. Under året ökade vi även vår förståelse för hur biologisk mångfald är kopplad till våra huvudsakliga affärsverksamheter, det vill säga försäkringar och investeringar, så att vi kan beakta biologisk mångfald på ett lämpligt sätt i LokalTapiola-gruppens följande strategi och hållbarhetsprogram.

I slutet av år 2025 deltog vi i det ett år långa **pilotprojektet för naturvärdeshandel** som genomförs tillsammans med Tapio Palvelut oy, Finsilva och S-gruppen. I Finland är naturvärdeshandel en marknadsmekanism som ännu är under uppbyggnad och som gör det möjligt för markägare att sälja åtgärder som främjar biologisk mångfald. Köparna består av företag och andra organisationer som vill kompensera sina naturkonsekvenser eller verka mera hållbart. Målet med pilotprojektet är att främja att det uppstår en naturvärdesmarknad genom att utreda hurudan en marknadsplats för säljare och köpare borde se ut. Samtidigt tillgodoser projektet behovet av att öka den privata finansieringen för att öka den biologiska mångfalden och för att öka samarbetet mellan olika organisationer.



Beaktande av biologisk mångfald i Kapitalförvaltningskoncernen

Kapitalförvaltningskoncernens Klimat- och naturstrategi beaktar det nära sambandet mellan klimatförändringar och biologisk mångfald samt utmaningarna i anslutning till dem, vilka formar företagets och investerarnas verksamhetsmiljö. I Kapitalförvaltningskoncernen kan vi använda oss av metoderna för ett aktivt ägarskap för att begränsa klimatförändringar och minskningen av biologisk mångfald och i våra röstningsanvisningar beaktar vi den roll miljöpåverkan har bland annat vad gäller aktieägarnas initiativ.

År 2025 deltog LokalTapiola Kapitalförvaltning och Seligson & Co Fondbolag i gemensamma påverkansprojekt som ISS Sustainable Solutions ordnat, vilka omfattade två temaprojekt som har att göra med naturen, Biodiversitet och Vatten. I PRI:s miljöanknutna Spring-påverkansprojekt deltar LokalTapiola Kapitalförvaltning i investerargruppen för ett bolag och är medlem i forumet TNFD (TaskForce on Nature-related Financial Disclosures).

Som en del av Kapitalförvaltningskoncernen har LokalTapiolas fastighetsaffärsverksamhet ställt som mål att utveckla naturarbetet som en del av bolagets hållbarhetsprogram.

Naturmål hos LokalTapiolas fastighetsaffärsverksamhet

1. Vi känner till vilken naturpåverkan vår verksamhet har och följer med naturtillståndet på våra fastigheter.
2. Vi minskar vår verksamhets negativa naturpåverkan och bekämpar skadliga främmande arter.
3. Vi utvecklar livskraften och mångfalden i städernas natur i alla skeden av våra fastigheters livscykel.

I fastighetsaffärsverksamheten integreras naturarbetet i förvaltningen av fastigheter, underhållet och planeringen av grönområden så att de främjar biologisk mångfald. Målet är att få en helhetsbild av verksamhetens konsekvenser, beroendeförhållanden och risker för naturen enligt referensramen TNFD. För det här ändamålet uppgörs naturvärdesbedömningar i fastigheterna, utifrån vilka man utvecklar nya tillvägagångssätt för att minska den negativa naturpåverkan.

Målet är att i fortsättningen beakta naturen under fastigheternas hela livscykel, från planeringen till användningen och från grundliga renoveringar till långsiktigt underhåll. Vi deltar även aktivt i samarbete med intressentgrupper och i pilotprojekt inom branschen, vilka stöder utvecklingen och användningen av naturpositiva lösningar.



Fastighetsaffärsverksamhetens naturarbete främjar en hållbar stadsmiljö

Att den biologiska mångfalden minskar, är en av de största miljöutmaningarna i vår tid och även LokalTapiolas fastighetsaffärsverksamhet har en betydande roll i att begränsa minskningen av biologisk mångfald. Vårt naturarbete styrs av en färdplan i vilken vi beskriver våra mål och centrala åtgärder för att förbättra den biologiska mångfalden.

Att stärka den biologiska mångfalden i statsmiljön ger många fördelar: det förbättrar hanteringen av dagvatten, luftkvaliteten och bullerdämpningen samt kyler ner städerna och minskar risken för översvämningar. Gröna och mångsidiga miljöer främjar även människornas välmående och möjligheter till rekreation.

Naturarbete i samband med underhåll av fastigheter är långsiktigt arbete. I det första skedet gör vi naturkartläggningar i våra fastighetsobjekt för att bedöma naturens nuläge. Kartläggningarna ger oss konkreta förslag på åtgärder med vilka vi kan förbättra den biologiska mångfalden. Sådana kan åtgärder till exempel vara att öka antalet grönområden och göra dem mångsidigare genom att öka antalet ängar och våtmarker eller genom att skapa gröna korridorer och insekthotell för pollengivare.

För underhållet av gårdsplaner kommer vi även att utarbeta underhålls-anvisningar som stöder naturarbetet. Anvisningarna innehåller allmänna principer för att underhålla gårdarna, till exempel att föredra elverktyg, minimera användningen av bekämpningsmedel, beakta häckningstider och tillämpa principerna för cirkulär ekonomi vad gäller till exempel hanteringen av tillskärningsavfall. Samtidigt börjar vi använda fastighetsspecifika underhållsklassificeringar som styr intensiteten och kvalitetsnivå vad gäller underhållet av gårdar på olika områden. En gård kan indelas i flera zoner enligt användningen av områden. Framgården på en kontorsfastighet kan till exempel vara ett område som underhålls intensivt medan utkanterna av tomten kan vara ängar eller skog i naturtillstånd.

Naturarbetet vid LokalTapiolas fastighetsaffärsverksamhet är ännu i startgroparna: för närvarande skapar vi ramar och verksamhetssätt för att utveckla naturarbetet långsiktigt. De konkreta ändringarna i fastighetsobjekten syns helt och hållet först efter flera år. Vi vet att en betydande del av vår miljöpåverkan uppstår av användningen av material för verksamheten och globala leveranskedjor. Att sätta oss in i den här påverkan är ett viktigt följande steg i att utveckla vårt naturarbete.

Anniina Peltonen

hållbarhetschef, LokalTapiolas fastighetsaffärsverksamhet





Stark grund för hållbarhet

Stark grund för hållbarhet

Hållbarhetsprogrammet har vi ställt upp mål som gäller bland annat personalens välbefinnande och hållbarhetskunskaper, belöningar, partnerverksamhet och utvecklingen av en god ömsesidig bolagsstyrning. Vi tar hand om de **anställdas arbetsförmåga** på ett förutseende sätt och erbjuder alla lika möjligheter till kompetensutveckling. Vi ser till att likvärdighet och jämställdhet är ett faktum samt utvecklar ledningen av mångfald.

En betydande del av våra **leveranskedjors inverterkan** hänför sig till reparationer av skador våra kunder råkat ut för och tjänster våra samarbetspartners tillhandahåller. Vi förutsätter att våra samarbetspartners följer LokalTapiolas uppförandekod för affärspartners.

LokalTapiola-gruppens bolag iakttar en **god ömsesidig bolagsstyrning** som grundar sig på lagstiftningen samt i tillämpliga delar på förvaltningsrekommendationer för börsnoterade bolag. Som en bolagsgrupp som ägs av kunderna verkar vi etiskt och öppet, vilket ökar förtroendet bland våra intressentgrupper.

LokalTapiola-gruppen har en anonym rapporteringskanal för att rapportera överträdelse och överträdelsemisstankar samt en gemensam verksamhetsmodell för att utreda interna överträdelse. Personalen har haft möjlighet att använda rapporteringskanalen sedan år 2018 och utomstående intressentgrupper sedan hösten 2023. Gruppens interna revision ansvarar för behandlingen av rapporterna. Läs mer om rapporteringskanalen på [LokalTapiolas webbplats](#).

Kompetent och välmående personal

Kompetenta och lyckliga livstrygghetsexperten utgör grunden för LokalTapiolas framgång. Med vår personalstrategi stöder vi uppnåendet av LokalTapiola-gruppens strategiska mål samt skapar en stark livstrygghetskompetens och samarbetskultur.

År 2025 arbetade **3 881 livstrygghetsexperten** i gruppen. Utöver de anställda, sålde totalt 394 ombud i ombudsmannaförhållande och franchisetagare LokalTapiolas försäkringar år 2025. I hållbarhetsrapporten avses med personal personer i anställningsförhållande om annat inte anges.

På hösten 2025 lanserade vi ett nytt personalsystem som omfattar de anställdas karriärer och uppgifter om anställningens livscykel, hantering och ledning av dem samt kompetensutveckling. Det nya personalsystemet förbättrar personalupplevelsen och kvaliteten på personalledarskapet samt effektiviserar vår verksamhet bland annat vad gäller att dra nytta av personaluppgifter för att främja affärsverksamheten och ledarskapet på ett bredare plan.

Utveckling av arbetsgemenskapsfärdigheter och en samarbetskultur

Arbetsgemenskapskulturen i LokalTapiola leds med hjälp av chefernas **ledarskapslöften** och de anställdas **arbetstagarlöften**. Löftena fungerar som en gemensam värdegrund för vårt arbete och för vad ett bra ledarskap och chefsarbete betyder i LokalTapiola samt för hurdana medarbetare vi är för varandra. År 2025 fortsatte vi att göra arbetstagarlöftena till en del av vardagen genom att ordna en temahöst för arbetstagarlöften.

Vi mäter hur väl ledarskaps- och arbetstagarlöftena uppfylls med hjälp av personalundersökningen ROIHU. År 2025 var indexet för ledarskapslöftena åter på en utmärkt nivå på **82,5** (2024: 83,6) och arbetstagarlöftena på **83,1** (2024: 83,5). Vi fortsätter att utveckla vårt samarbete och vår kultur genom att med hjälp av ledarskaps- och arbetstagarlöftena stärka kommunikationen, responsen, växelverkan mellan cheferna och teamen, teamarbetet enligt våra värden samt de anställdas kompetens i det vardagliga arbetet.



Arbetsgemenskapskulturen i LokalTapiola leds med hjälp av chefernas ledarskapslöften och de anställdas arbetstagarlöften. Löftena fungerar som en gemensam värdegrund för vårt arbete och för vad ett bra ledarskap och chefsarbete betyder i LokalTapiola samt för hurdana medarbetare vi är för varandra.

Personalupplevelsen är fortfarande på en hög nivå

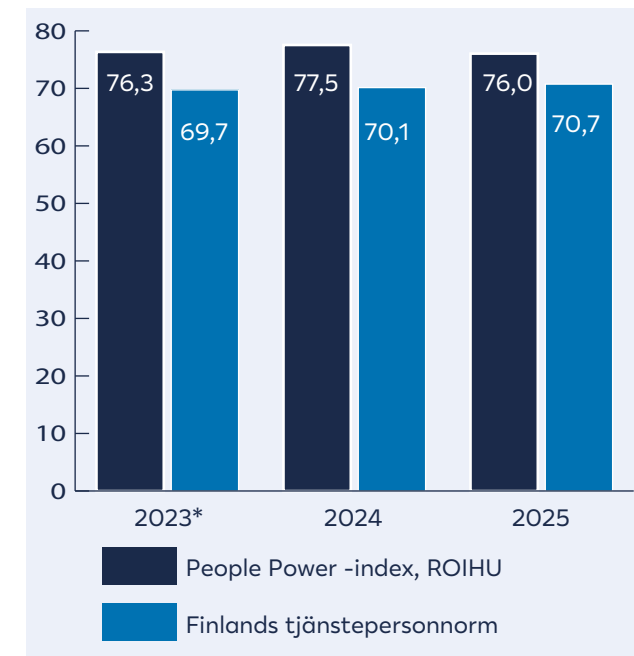
Vi mäter helhetspersonalupplevelsen med **ROIHU-personalenkäten** som kartlägger hur nöjda de anställda är med arbetet, den närmaste arbetsorganisationen, ledningen och organisationens verksamhet. År 2025 svarade 91 procent av personalen på enkäten.

PeoplePower-indexet, som beskriver LokalTapiolas personalupplevelse, var år 2025 på en bra **AA+-nivå** (målet är nivå AAA). Resultatet sjönk med 1,5 enheter från förra året och var **76**. Indexet jämförs med tjänstepersonnormen i Finland och LokalTapiolas resultat var 5,3 poäng högre än normen.

I personalundersökningen kartlägger vi även personalens upplevelse av mångfald i arbetsgemenskaperna och möjligheterna till delaktighet. Enkätens frågor om mångfald, delaktighet, jämställdhet och arbetshälsa bildar ett separat **hållbarhetsindex**. Hållbarhetsindexet år 2025 var **77,8** (2024: 79,9), vilket är en bra nivå.

År 2025 fick LokalTapiola åter utmärkelsen **Finlands mest inspirerande arbetsplatser**. Eezy Flow ger utmärkelsen till organisationer som fått exceptionellt bra resultat i personalundersökningen. LokalTapiola har redan sju år i rad rankats som ett av de mest inspirerande företagen i kategorin stora företag.

Resultat från personalundersökningen ROIHU 2023–2025



* Sedan år 2023 har ombuden inte svarat på personalundersökningen ROIHU.

Kompetens och förnyelse

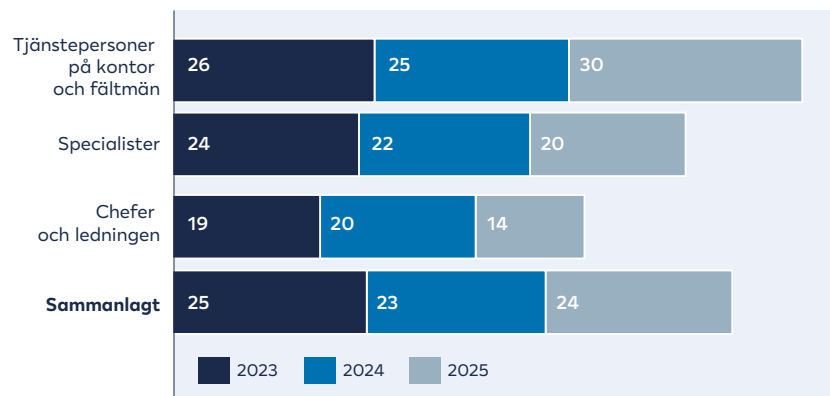
Vi uppmantrar personalen att **hela tiden lära sig nya saker**. Vi erbjuder mångsidiga möjligheter för att utveckla kunskaperna, till exempel utbildningar och träningsprogram samt webbkurser för alla personalgrupper och ombud. Under den pågående strategiperioden fokuserar vi på digitalisering och datakunskaper, samarbets- och nätverkankunskaper samt ledarskap.

En ansvarsfull och trygg användning av artificiell intelligens är en av våra huvudtyngdpunkter i kompetensutvecklingen. Vi utbildar personalen i grunderna, de etiska principerna och lagstiftningen inom artificiell intelligens. På det här sättet säkerställer vi även att vi fullgör de lagstadgade skyldigheterna.

Vi säkerställer att personalen har den kompetens lagen kräver, bland annat med kompetenstester. Säljpersonalen gör med två års mellanrum kompetenstester inom risklivförsäkring samt investeringar och sparande. Personer som omfattas av IDD-direktivet om försäkringsdistribution (Insurance Distribution Directive) utför dessutom kompetenstester inom skadeförsäkring.

År 2025 använde LokalTapiolas personal i genomsnitt **24 timmar till utbildning**. I utvecklingsplanen för arbetsgemenskapen bestämmer bolagen i gruppen behoven av och åtgärderna för olika personalgruppers kompetensutveckling.

Utbildningstimmar per personalgrupp 2023–2025



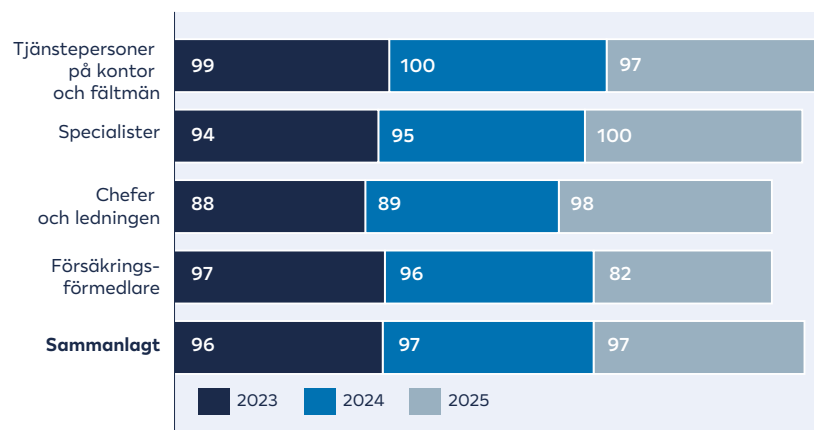
Utveckling av hållbarhetskunskaper

Att utveckla hållbarhetskunskaperna är ett mål i LokalTapiolas hållbarhetsprogram. **Webbkurserna om hållbarhet**, som hela personalen kan delta i, stöder personalens hållbarhetskunskaper. Vi utvecklar utbudet på hållbarhetsutbildningar enligt olika målgruppers behov och önskemål.

LokalTapiolas webbutbildning om uppförandekoden har varit obligatorisk för hela personalen sedan år 2023. År 2025 slutförde **4 159 personer** utbildningen, vilket är **97 procent** av personalen. Utöver personer i anställningsförhållande inkluderar talet även försäkringsombuden.

LokalTapiolas och finansbranschens grundutbildning om hållbarhet är frivillig för personalen men den ingår bland annat i introduktionen för nya anställda. År 2025 slutförde **465 personer** grundutbildningen i hållbarhet. Vår personal har dessutom tillgång till fördjupad webbutbildning om hållbarhet inom försäkrings- och ersättningsverksamhet.

Andelen personer som slutfört webbutbildningen om uppförandekod 2023–2025, %



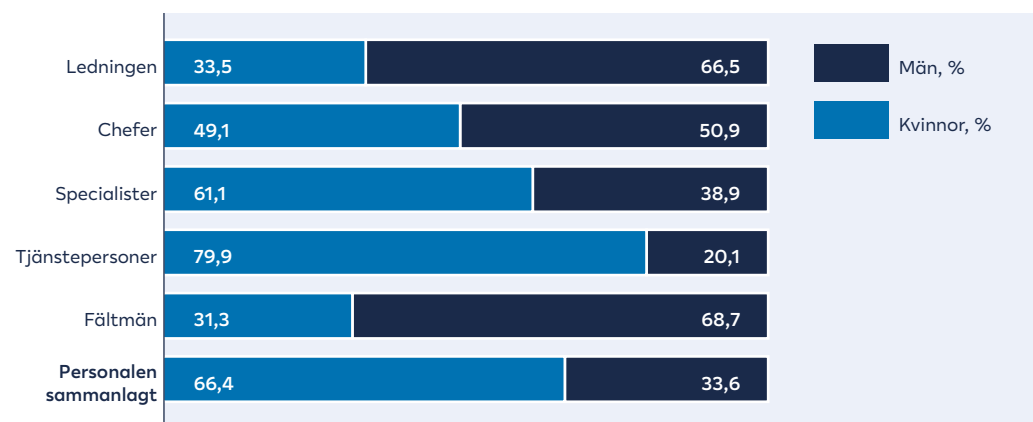
Jämställdhet och mångfald

Att främja en pluralistisk och respekterande arbetskultur som möjliggör delaktighet är ett av målen i verksamhetsplanen som ingår i personalstrategin år 2025 och 2026. År 2025 sammanslog och förnyade vi jämställdhets- och likvärdighetsplanen samt mångfaldsplanen till en klar och tydlig helhet. Vårt mål är att göra jämställdhet och likvärdighet till en naturlig del av verksamhetskulturen, personalledningen och chefsarbetet.

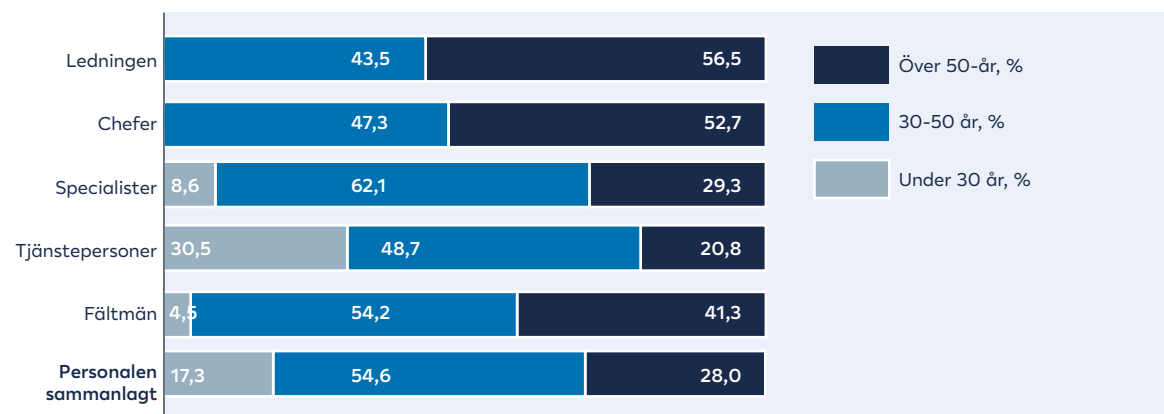
Vi mäter hur bra jämställdheten förverkligats med hjälp av jämställdhetsfrågan i personalundersökningen ROIHU. Vårt mål är att **100 procent** av våra anställda vid utgången av den pågående strategiperioden anser att jämställdheten som helhet är på en bra nivå i vår arbetsgemenskap. År 2025 minskade resultatet med 2 procent och var **87 procent** (2024: 89).

År 2025 utarbetade vi en webbkurs om mångfald, delaktighet och respekt i arbetsgemenskapen riktad till personalen. Målet med kursen är att göra personalen bekant med begrepp inom arbetslivsfärdigheter och berätta vad Lokal-Tapiola gör för en kultur som främjar mångfald, delaktighet och respekt i arbetsgemenskapen. Som stöd för webbkursen utarbetade vi stödmaterial för cheferna och uppmuntrade teamen att tillsammans diskutera webbkursens teman.

Personalens könsfördelning 2025



Personalens åldersfördelning 2025



Verksamhetssätt för arbetsförmågaledarskap

Ta hand om-verksamhetsmodellen är ett viktigt verktyg för arbetsförmågaledarskap i LokalTapiola. Med hjälp av enhetliga verksamhetssätt för arbetsförmågaledarskap förebygger vi faktorer som har en skadlig inverkan på arbetsförmågan, bland annat olägenheter som arbetsbelastningen orsakar samt sjukfrånvaron och långvariga sjukfrånvaron. Vårt mål är att bättre kunna förutse risker som gäller arbetsförmåga och att minska dem.

Våra chefer kan använda ett elektroniskt verktyg i situationer som har att göra med arbetsförmågan. I ChefsKompassen utfördes sammanlagt **814 uppgifter** år 2025 (2024: 1 232 hela året). Under året kartlade vi tillsammans med ledningen i bolagen situationsbilden vad gäller arbetsförmågaledarskap och eventuella utvecklingsobjekt. Vi stöder personalens arbetsförmåga och ork med temawebbinarier såsom webinarier om psykisk hälsa och pensionering år 2025. År 2026 fortsätter vi att utveckla arbetsförmågaledarskapet genom att skapa en ny modell för livsskedesvänligt arbetskarriärsledarskap.

Digitaliseringen, den kontinuerliga utvecklingen av verksamhetsmodeller och de växande kraven på kundbetjäningen belastar personalen och cheferna. Förmågan att leda sig själv och en gemensam utveckling av arbetet blir allt viktigare i teamen och utmaningarna med den kognitiva ergonomin syns som en belastning.

Enligt personalundersökningen ROIHU år 2025 var **74 procent** (2024: 80) av personalen nöjda eller mycket nöjda med arbetsgivarens satsningar på arbetshälsan.

Arbetshälsa och arbets säkerhet

År 2026–2027 är målet inom företagshälsovårdssamarbetet att främja hjärnergonomin i personalens och chefernas arbete samt att säkerställa att cheferna ingriper beslutsamt och tillräckligt tidigt när det uppstår utmaningar.

I LokalTapiola är introduktionen en viktig faktor för hälsa och säkerhet i arbetet och den omfattar en genomgång av principerna och verksamhetsmodellerna för hälsa och säkerhet i arbetet. Vi medverkar i Arbetshälsoinstitutets Noll olycksfall-forum. Vi har nolltolerans vad gäller mobbning och trakasserier och gemensamma verksamhetsmodeller för hotfulla kundbetjäningssituationer. Personalen har en anonym rapporteringskanal för att rapportera överträdelser.

Vi erbjuder personalen omfattande företagshälsovårdstjänster som inkluderar digitala tjänster och digitala träningsprogram för att främja välbefinnandet. Via LähiSparrri kan anställda få stödsmåttal fem gånger. Vi erbjuder även ett omfattande fritidsförsäkringsskydd för att säkerställa en snabb tillgång till vård även på fritiden.

LokalTapiolas arbetarskyddskommissioner behandlar varje år verksamhetsplanerna för arbetarskyddet och iakttagandet av dem. År 2025 var målet för verksamheten att identifiera och minska risker som har att göra med psykosociala belastningsfaktorer. Vi identifierade även risker som har att göra med den fysiska ergonomin. Vi bedömde faror och risker i arbetet per uppgift.

År 2025 belönades LokalTapiola med märket **Hyvän mielen työpaikka®** som är ett erkännande för vårt åtagande att främja personalens psykiska hälsa och att planmässigt förbättra välbefinnandet. Vi vill bygga en arbetskultur i vilken olika utmaningar erkänns som en naturlig del av livet.

Sjukfrånvaro och olycksfall i arbetet

År 2025 var sjukfrånvaroprocenten **3,11***. Sjukfrånvaron minskade i regionbolagen, särskilt vad gäller frånvaron på grund av psykiska ohälsa. Vi genomförde utvecklingsprojekt för arbetsgemenskaper för att minska den långvariga sjukfrånvaron och effekterna av projekten började märkas på våren 2025. Under året statistikförde vi **60** arbetsolycksfall, varav **33** skedde under arbetsresa. Arbetsolycksfallen uppstod vanligtvis av att någon halkade eller föll. Olycksfallsfrekvensen, det vill säga antalet inträffade olycksfall (LTI 4) i förhållande till utförda arbetstimmar var 0 (2024: 0,75).

* Till följd av lanseringen av det nya personalsystemet minskade sjukfrånvaroprocenten för tiden 1–8/2025.

Sjukfrånvaro och arbetsolycksfall 2023–2025

	2023	2024	2025
Sjukfrånvaro, %	3,85	3,43	3,11***
Olycksfall i arbetet, st.			
Olycksfall på arbetsplatsen, 0–3 frånvarodagar	31	19	27
Olycksfall på arbetsplatsen, 4 eller fler frånvarodagar	1	5	0
Olycksfall under arbetsresa	44	39	33
Arbetsrelaterade allvarliga olycksfall	0	2	0
Dödsolyckor i arbetet	0	0	0
Olycksfall i arbetet totalt	76	63	60
Olycksfallsfrekvens*			
Olycksfallsfrekvens/LTI 4**	0,15	0,75	0
Allvarliga olycksfall, frekvens	0	0,30	0

Sjukfrånvaro och olycksfall i arbetet rapporteras för personer i anställningsförhållande. Talen innehåller inte ombud.

Olycksfall under arbetsresa beaktas inte i beräkningen av olycksfallsfrekvensen. I beräkningen beaktas endast arbetsolycksfall som orsakat frånvaro minst fyra dagar eller fler (LTI 4). I det totala antalet arbetsolycksfall ingår både olycksfall på arbetsplatsen och under arbetsresa.

* Olycksfallsfrekvens: Antalet olycksfall på arbetsplatsen/arbetsrelaterade allvarliga olycksfall per en miljon utförda arbetstimmar (antal arbetsolycksfall x 1 000 000 timmar/utförda arbetstimmar).

** LTI 4: Olycksfall i arbetet som resulterar i minst fyra dagar arbetsoförmåga.

*** Till följd av lanseringen av det nya personalsystemet minskade sjukfrånvaroprocenten för tiden 1–8/2025.

Uppköp och leveranskedjor

I våra leveranskedjor finns stora riksomfattande företag och organisationer samt företag som verkar både regionalt och lokalt. Vår styrka inom ledningen av leveranskedjorna är att vi är lokala: vi känner organisationerna som producerar tjänster till våra ägarkunder.

Enligt målet i LokalTapiolas hållbarhetsprogram, utarbetade vi under den pågående strategiperioden **hållbarhetsriktlinjer för partnerverksamheten**, vilka främjar att gruppens samarbetsprinciper uppfylls i praktiken. Dessutom förbättrar vi praxis för att övervaka och auditera leveranskedjorna. År 2025 utvecklade vi våra leveranskedjors hållbarhetsarbete som en del av hållbarhetsenkäten. Vårt mål är att enkäten ska omfatta våra viktigaste avtalspartners åren 2026–2028.

LokalTapiola-gruppens uppförandekod för affärspartners omfattar verksamhetsprinciper vi förväntar oss att alla våra samarbetspartners iakttar.



År 2025 utvecklade vi våra leveranskedjors hållbarhetsarbete som en del av hållbarhetsenkäten. Vårt mål är att enkäten ska omfatta våra viktigaste avtalspartners åren 2026–2028.

Läs mer om vår uppförandekod på [LokalTapiolas webbsidor](#).

Uppköp

Våra mest betydande uppköp är varor och tjänster som skaffats för eget bruk samt ICT-uppköp. År 2025 var värdet på uppköp av varor och tjänster sammanlagt **111 miljoner euro** och värdet på centraliserade ICT-uppköp **210 miljoner euro**. Vad gäller värdet på ICT-uppköpen, så bestod 30 procent av underhålls- och utvecklingstjänster som producerats utomlands och licenser i anslutning till dem.

Vi köper de flesta av våra varor och tjänster av inhemska leverantörer. Utöver att köpa varor och tjänster centraliserat enligt riksomfattande avtal gör vi det även lokalt i regionbolagen. Vi föredrar lokala aktörer när det är förnuftigt med tanke på ekonomin och kundupplevelsen.

ICT-uppköpsstrategin och -verksamhetsmodellen samt gruppens gemensamma riktlinjer styr våra ICT-uppköp. I uppköpen samarbetar vi med pålitliga organisationer och företag och när det gäller stora uppköpsavtal har vi tillämpat LokalTapiola-gruppens uppförandekod för affärspartners. Vi auditerar våra ICT-leverantörer regelbundet bland annat vad gäller informationssäkerheten och dataskyddet. År 2025 upptäckte vi inte missbruk eller överträdelser. År 2025 fortsatte vi att uppdatera policyn och principerna för hanteringen av ICT-leverantörer och att verkställa dem.

Hållbarhet i partnerverksamheten för ersättningsverksamhet

Det finns tusentals tjänsteproducenter i LokalTapiolas ersättningstjänsts leverantörskedja men det är etablerade partners som tar hand om de flesta ersättningsituationerna. Utöver cirka **50 riksomfattande partners** spelar regionbolagens lokala partners en viktig roll. LokalTapiola har ett nätverk av partneransvariga som ansvarar för partnerverksamheten.

Den största andelen av kostnaderna för vår leveranskedja bildas av arvoden som betalas till tjänsteproducenterna inom ersättningsverksamheten. År 2025 uppgick ersättningarna som betalades utifrån skadeförsäkringar till **1 096,7 miljoner euro** (talet inkluderar även Suomen Vahinkovakuutus). Den största delen av summan betalades till LokalTapiolas tjänsteproducenter. Värdet på faktureringen från de 20 största samarbetspartners var över 220 miljoner euro år 2025. Våra största tjänsteproducenter är stora hälsoföretag, verkstadskedjor, bilfirmor, sjukvårdsdistrikt, stora skadereparatörer och bogseringskedjor.

Ersättningsverksamheten har en stor betydelse för hur kunderna upplever våra tjänster. Vi utvecklar ersättningsprocesserna tillsammans med våra partners och vi har integrerat hållbarhet i ledningsmodellen för ersättningspartners. År 2025 utarbetade vi en färdplan för ersättningspartners i vilken hållbarhet är en av fem mål och styr främjandet av hållbarhet i gemensamma kundprocesser.

År 2025 fortsatte vi med hållbarhetskartläggningarna av våra ersättningspartners både riksomfattande och lokalt. Med hjälp av diskussioner har vi redan kartlagt hållbarhetsarbetet hos över hundra partners, till exempel vad gäller cirkulär ekonomi, minskning av avfall och kundupplevelse.

År 2026 testade vi en ny hållbarhetsenkät med vilken vi fortsätter att kartlägga nivån på hållbarhetsarbetet hos våra partners. Med enkäten följer vi med hur målen vi ställt upp nås och hur hållbarheten hos våra partners utvecklas samt förbättrar hållbarhetsrapporteringen.



Dataskydd

Noggrann, säker och ändamålsenlig behandling av personuppgifter är en väsentlig del av LokalTapiolas affärsverksamhet. Vår personal har en lagstadgad tystnadsplikt. Vi behandlar personuppgifter om registrerade personer endast i den utsträckning det är nödvändigt.

Vi säkerställer att personalen känner till de skyldigheter regleringen medför och att den kan verka enligt dem. Utbildningarna om dataskydd och informationssäkerhet är en del av introduktionsprogrammet för alla nyanställda och hela personalen repeterar kurserna med jämna mellanrum. Vi informerar även vår personal på de interna webbsidorna.

Principerna och verksamhetsformerna som gäller dataskydd beskrivs i LokalTapiola-gruppens **dataskyddspolicy** som godkänns av alla bolags styrelser. Dataskyddspolicyn och principerna i den gäller inte endast personalen utan även, i tillämpliga delar, våra samarbetspartners som behandlar personuppgifter som LokalTapiola innehar.

Vi bedömer dataskyddsrisiker som en del av gruppens riskhantering. LokalTapiola har en modell för bedömning av hotbilder som gäller produkter och tjänster. I modellen utreder vi om behandlingen av personuppgifter orsakar dataskydds- eller informationssäkerhetsrisiker för registrerade personer.

LokalTapiolas dataskyddsombud övervakar tillsammans med compliance-funktionen att gruppen iakttar regleringen som gäller dataskydd. Dataskyddsombudet lyfter aktivt fram brister hen upptäckt och ger personalen råd om hur skyldigheterna som dataskyddsbestämmelserna för med sig ska iakttas.

År 2025 upptäckte vi **1 203 incidenter** (2024: 1 304) vilka klassificeras som personuppgiftsincidenter enligt Europeiska unionens allmänna dataskyddsförordning. De flesta fallen berodde på enskilda mänskliga fel vilka inte ansågs ha orsakat risker för registrerade personer. I sammanlagt 282 incidenter gjorde vi en anmälan till dataombudsmannen.

Vissa av LokalTapiola-gruppens utomstående tjänsteleverantörer eller övriga mottagare av personuppgifter kan finnas eller behandla personuppgifter utanför EU eller EES. Med hjälp av lagenliga överföringsmekanismer säkerställer vi att nivån på personuppgiftsskyddet inte äventyras i sådana situationer. Vi överför personuppgifter till länder utanför EU eller EES endast när det sker till partners vars pålitlighet vi försäkrat oss om.

Läs mer om dataskydd och behandling av personuppgifter på [LokalTapiolas webbsidor](#).

Informationssäkerheten verkställer dataskyddet

Informationssäkerheten har en betydande roll när dataskyddet verkställs. I LokalTapiola är informationssäkerhet en del av ledningen, riskhanteringen, hållbarheten samt företagssäkerheten.

Gruppens cybersäkerhetsstrategi och **informationssäkerhetspolicy** samt **principerna för informationssäkerhet** som kompletterar policyn bestämmer målen, ansvarsområdena och metoderna i anslutning till informationssäkerheten. Enligt missionen i LokalTapiolas cybersäkerhet, skyddar vi våra kunder, vår affärsverksamhet och vårt varumärke mot cyberrisker. Vårt mål är att påverka som en övertygande och hållbar cyberorganisation.

Informationssäkerheten skyddar inte bara informationen utan även system och tjänster. Vi tillämpar bästa praxis inom branschen för att skydda data och följer aktivt med hur regleringen utvecklas i branschen samt ser till att systemen och tjänsterna uppfyller kraven. Vi auditerar och granskar regelbundet våra samarbetspartners särskilt vad gäller kritiska och viktiga funktioner samt systemen de använder.

När vi utvecklar tjänsterna iakttar vi principerna för ett integrerat standarddataskydd och en integrerad standardinformationssäkerhet. Via en cybergemenskap för nyckelpersoner som deltar i LokalTapiolas egen och samarbetspartners utvecklingsverksamhet sprids aktivt medvetenhet om cybersäkra arbetssätt för utveckling.

Att fortgående förbättra personalens kännedom om informationssäkerhet är ett av de viktigaste sätten att skydda data. Målet med att utveckla LokalTapiolas cybersäkerhetskultur är att öka personalens kunskaper och kännedomen om hur viktigt det är med dataskydd och informationssäkerhet. LokalTapiola utbildar hela tiden nya cybersäkerhetsambassadörer vilka utöver sina egna arbetsuppgifter stöder arbetsgemenskaperna i cybersäkra arbetssätt.

År 2025 lanserade vi en informationssäkerhetsutbildning som grundar sig på simulerat nätfiske. Med hjälp av utbildningen kan personalen testa sina kunskaper och lära sig nya saker för att bekämpa nätfiske. År 2025 påbörjade 91 procent av personalen den här simuleringsutbildningen.

LokalTapiola-gruppen har etiska principer för artificiell intelligens. Kvalitativa och uppdaterade data är en central förutsättning för att kunna använda artificiell intelligens effektivt och tryggt. Vi bedömer hela tiden på vilka sätt artificiell intelligens används och beaktar hur datasäkerheten och informationssäkerheten förverkligas inom lösningar som grundar sig på artificiell intelligens.

God ömsesidig bolagsstyrning

LokalTapiola-gruppens förvaltningssystem säkerställer att gruppen och gruppens bolag leds i enlighet med sunda och försiktiga affärsprinciper. Med undantag av Suomen Vahinkovakuutus Ab, är försäkringsbolagen i gruppen **ömsesidiga bolag**, vilka ägs av försäkringstagarna (delägare). I LokalTapiolas regionbolag och i LokalTapiola Livbolag är även bolagens garantiandelsägare delägare. Garantiandelsägarna är de övriga försäkringsbolagen i LokalTapiola-gruppen. I enlighet med ömsesidighetsprinciperna och bestämmelserna i bolagsordningen använder vi bolagens överskott till att upprätthålla en solvens som tryggar verksamheten samt till att producera ekonomiska förmåner till våra ägarkunder bland annat genom att utveckla produkter och tjänster.

Försäkringsbolagens **högsta beslutande organ är bolagsstämman**, där delägarna utövar sin rätt att yttra sig och rösta. Bolagsstämman väljer förvaltningsrådets medlemmar och revisorer samt beslutar om fastställande av bokslutet och beviljande av ansvarsfrihet för medlemmarna i förvaltningsorganen och den verkställande direktören. För att trygga försäkringstagarnas beslutanderätt, är garantikapitalägarnas rösträtt begränsad på bolagsstämmorna.

I de ömsesidiga försäkringsbolagens förvaltning har **förvaltningsråden en viktig roll i ägarstyrningen**. Medlemmarna i förvaltningsråden är ägarkunder i bolagen eller representanter för dem. Förvaltningsrådets uppgift är att övervaka bolagets förvaltning som styrelsen och verkställande direktören ansvarar för.

Förvaltningsrådet väljer medlemmarna till bolagets styrelse och beslutar om deras arvoden. Förvaltningsrådet beslutar även om åtgärder som gäller en betydande inskränkning, utvidgning eller annan väsentlig omläggning av bolagets verksamhet.

Ordföranden och vice ordföranden för LokalTapiola Skadebolags och LokalTapiola Livbolags förvaltningsråd bildar förvaltningsrådets **samarbetsutskott**. Det bistår förvaltningsråden i övervakningen av styrelserna, chefdirektören och verkställande direktörerna samt förbereder ärenden och resolutionsförslag som behandlas på förvaltningsrådets möten.

Utnämningsutskotten för de ömsesidiga försäkringsbolagens förvaltningsråd bereder valet av medlemmar i bolagets styrelse och förvaltningsråd och ger förslag på beslut gällande dem till bolagets förvaltningsråd och bolagsstämman.

Vad gäller heltidsordförande och vice heltidsordförande för LokalTapiola Skadebolags styrelse och LokalTapiola Livbolags styrelse så är det förvaltningsrådets samarbetsutskott som bereder förslagen.

Bolagsstyrelserna ser bland annat till att bolagets förvaltning, verksamhet, bokföring och kapitalförvaltning är tillbörligt ordnad. Styrelserna ska sörja för att bolaget leds yrkesmässigt enligt sunda och försiktiga affärsprinciper samt principer som gäller tillförlitlig förvaltning. Arbetet som styrelserna för bolagen i LokalTapiola-gruppen utför fokuserar på utvecklingen av tjänster för ägarkunder, investeringsärenden och riskhantering. Ordförande för LokalTapiola Skadebolags och LokalTapiola Livbolags styrelser är även chefdirektör för hela LokalTapiola-gruppen. Hen rapporterar i sin roll till förvaltningsrådets samarbetsutskott.

Styrelserna för LokalTapiola Skadebolag och LokalTapiola Livbolag har tre gemensamma utskott: gransknings- och riskhanteringsutskottet, personal- och belöningsutskottet samt investerings- och balansförvaltningsutskottet.

Styrelserna väljer två oavhängiga styrelsemedlemmar från Skadebolaget och två från Livbolaget till **gransknings- och riskhanteringsutskottet**. Utskottets uppgift är att bistå bolagens styrelser i deras lagstadgade ärenden och ärenden enligt arbetsordningen i anslutning till bolagens och gruppens ekonomi, bokföring, solvens, riskhantering, revision, intern övervakning, intern revision och hållbarhetsrapportering.

Personal- och belöningsutskottet, som är gemensamt för LokalTapiola Skadebolags och LokalTapiola Livbolags styrelser, bildas av styrelseordförande, som verkar som ordförande för utskottet och LokalTapiola-gruppens chefdirektör samt av 2–4 andra oavhängiga styrelsemedlemmar i gruppen, av vilka vissa väljs bland Skadebolagets styrelsemedlemmar och vissa bland Livbolagets styrelsemedlemmar. Utskottets uppgift är att bistå Skadebolagets och Livbolagets styrelser i behandlingen av ärenden som gäller personal och belöningar.

Styrelserna för LokalTapiola Skadebolag och LokalTapiola Livbolag har till ordförande för styrelsernas gemensamma **investerings- och balansförvaltningsutskott** valt vice ordförande för styrelserna som har ett tjänsteförhållande till LokalTapiola-gruppen samt till medlemmar valt två medlemmar i Skadebolagets styrelse och två medlemmar i Livbolagets styrelse. Utskottet har till uppgift att hjälpa bolagsstyrelserna i organisationen av en lämplig kapitalförvaltning och i frågor som har att göra med solvensövervakningen.

Förvaltningsorganens och utskottens centrala uppgifter och mötespraxis har antecknats i arbetsordningarna. En utredning av eventuella intressekonflikter i förvaltningens arbete görs på varje möte före man börjar behandla ärendena och utredningen antecknas i protokollet.

LokalTapiola-gruppen har ett **förvaltningsregister** som bland annat gör det möjligt att följa med hur sammansättningen och kompetensbasen i förvaltningen utvecklas och dra nytta av förvaltningsmedlemmarnas kunskaper. Alla bolagen i gruppen använder förvaltningsregistret.

Uppgifter om medlemmarna i [LokalTapiola Skadebolags styrelse](#) och [LokalTapiola Livbolags styrelse](#) och i styrelsernas utskott finns på LokalTapiolas webbplats.

Läs mer om förvaltningssystemet i [LokalTapiola Skadebolags](#) (på finska) och [LokalTapiola Livbolags utredningar](#) (på finska) om förvaltnings- och styrsystemet.

Belönande

Belönningarna i LokalTapiola grundar sig på löne- och belöningspolicyn för ledningen och personalen som förvaltningsråden och styrelserna godkänt samt på belöningsgrunderna. Vid behov bedömer och preciserar vi innehållet i policyn varje år. Eventuella ändringar godkänns i samma förvaltningsorgan som den ursprungliga policyn. Belöningsgrunderna för följande kalenderår bestäms varje år på förhand i förvaltningsorganen.

I enlighet med vårt hållbarhetsprogram, inkluderar vi hållbarhet i belöningar för ledningen och personalen. På hösten 2024 godkände Skadebolagets styrelse **en ny mätare för att bedöma hållbarheten i ledningens belöningar** och mätaren har varit en del av belönningarna för ledningen från år 2025. Vi uppdaterade hållbarhetsmätaren i slutet av år 2025.

I rollen av försäkringsgruppens yttersta moderföretag övervakar LokalTapiola Skadebolag att bestämmelserna som gäller belönningssystemet iakttas i bolagsgruppen. I principerna som gäller belöningar iakttar vi utöver försäkringsbolagslagen, kreditinstitutslagen, lagen om investerings-tjänster och lagen om förvaltare av alternativa investeringsfonder Finansinspektionens bestämmelser och rekommendationer med beaktande av den ömsidiga bolagsformen i bolagen som ingår i gruppen.

Med principerna och grunderna som gäller belönningssystem strävar vi efter att säkerställa att belönningarna är enligt gruppens och bolagens strategier, mål och värderingar. Belönningarna måste vara i linje med bolagsgruppens långsiktiga intressen samt i harmoni med en god och effektiv riskhantering i bolagsgruppen. Belönningarna får inte uppmuntra till en risktagning som är större än den risknivå bolagsgruppen eller bolaget tål.

Läs mer om belöningar i [löne- och belöningsutredningen](#) och i [belöningsrapporten](#) (på finska).



Rapporteringsprinciper och GRI

Rapporteringsprinciper och GRI

LokalTapiola-gruppen rapporterar om sitt hållbarhetsarbete årligen i den frivilliga hållbarhetsrapporten. I rapporteringen använder vi standarden **Global Reporting Initiative** (in reference). Vår hållbarhetsrapport innehåller allmänna uppgifter enligt GRI-standarderna och tematiska uppgifter som är relevanta för LokalTapiola. LokalTapiola-gruppens separata hållbarhetsöversikt enligt hållbarhetsrapporteringsdirektivet (CSRD) publiceras i LokalTapiola Skadebolags verksamhetsberättelse.

LokalTapiola **Skadebolags styrelse behandlar och godkänner** innehållet i hållbarhetsrapporten och väsentliga hållbarhetsteman varje år. Hållbarhetsrapporten för år 2025 grundar sig på målen i LokalTapiola-gruppens hållbarhetsprogram 2022–2026 och resultaten av väsentlighetsanalysen som godkändes i början av 2023. Innehållet i hållbarhetsrapporten år 2025 har inte granskats externt. Läs mer om målen i hållbarhetsprogrammet och väsentliga hållbarhetsteman, s. 11.

LokalTapiola-gruppens hållbarhetsrapport 2025 omfattar följande bolag: LokalTapiola Skadebolag, 19 regionala ömsesidiga skadeförsäkringsbolag (s. 5), LokalTapiola Livbolag, LokalTapiola Kapitalförvaltning, LokalTapiola Fastighetskapitalförvaltning, LokalTapiola Alternativa Investeringsfonder, LokalTapiola Finans, LokalTapiola Belöningstjänster och LokalTapiola Tjänster.

Av bolagen i LokalTapiola-gruppen ingår Seligson & Co Fondbolag och Suomen Vahinkovakuutus i huvudsak inte i GRI-nyckeltalen i hållbarhetsrapporten år 2025. Bolagen ingår i beräkningen av

gruppens koldioxidavtryck (även personaltalen har beaktats i beräkningen). Dessutom publiceras en del av Seligson & Co Fondbolags och Suomen Vahinkovakuutus personaltal som en separat helhet i stycket GRI-nyckeltal, s. 61. Till den här delen avviker begränsningen av hållbarhetsrapporten år 2025 sig från omfattningen på gruppens konsoliderade verksamhetsberättelse, bokslut och hållbarhetsöversikt.

Personaliteten i hållbarhetsrapporten täcker personer i anställningsförhållande om annat inte nämns. Personaliteten har meddelats enligt antal personer. I tabellerna som presenterar hållbarhetsrapportens tal överensstämmer sammanlagda summor och procentandelar inte nödvändigtvis med de absoluta numeriska värdena, vilket beror på avrundningen av talen.

En jämförelse av innehållet i hållbarhetsrapporten och GRI-standarderna presenteras i **GRI-innehållsindexet**. Kolumnen Brister och ytterligare information visar bristerna i nyckeltalens täckning. GRI-nyckeltalen indelas inte enligt geografiskt område. Området är inte viktig information med tanke på LokalTapiolas verksamhet, eftersom vi endast verkar i Finland.

I rapporten använder vi GRI:s allmänna standarder från år 2021 (GRI 1–3) och ämnesspecifika standarder från år 2016. Undantag har antecknats i indexets kolumn Brister och ytterligare information. Vad gäller nyckeltalen för företagshälsa och arbetarskydd, använder vi standarderna för år 2018, och vad gäller avfall, standarderna

för år 2020. I rapporteringen av energiförbrukningen i investeringsfastigheterna tillämpar vi delvis de sektorspecifika anvisningarna för byggandet och fastighetsbranschen som gavs ut i samband med anvisningen GRI G4 som publicerades 2013. Om investeringsverksamheten rapporterar vi delvis genom att använda sektorspecifika anvisningar för finansbranschen i anvisningen G4.

Vi rapporterar om iakttagandet av FN:s principer för hållbar försäkring (UN Principles for Sustainable Insurance) som en del av hållbarhetsrapporten, s. 58.

LokalTapiola-gruppens hållbarhetsrapport offentliggörs i PDF-format på LokalTapiola-gruppens webbplats 8.4.2026 samtidigt med verksamhetsberättelsen och bokslutet gällande LokalTapiola Skadebolags räkenskapsperiod 2025. Skadebolagets verksamhetsberättelse inkluderar även den obligatoriska hållbarhetsöversikten. Rapporteringsperioden för hållbarhetsrapporten och Skadebolagets verksamhetsberättelse är samma. Hållbarhetsrapporten publiceras även på svenska och engelska under sommaren.

Tilläggsuppgifter och kontakt

Sanni Huvinen
hållbarhetschef
sanni.huvinen@lahitapiola.fi

Veera Haarala
hållbarhetsexpert
veera.haarala@lahitapiola.fi

Hantering av hållbarhetsmålen och väsentliga teman

Hållbarhetsmål	Väsentliga teman	Policyn och förbindelser
<p>Den verkningsfullaste partnern vad gäller förebyggandet av föränderliga risker</p> <p>Vi är den pålitligaste partnern inom förebyggande av skador och riskhantering</p> <p>Vi utvecklas till en erkänd vägvisare vad gäller hanteringen av föränderliga och nya risker</p> <p>Vi utvecklar verkningsfulla och förutseende vårdkedjor</p> <p>Vi använder och producerar data på ett hållbart sätt tillsammans med våra samarbetspartners</p>	<p>Förebyggande av skador</p> <p>Produktion av kundnytta</p> <p>Data och datasäkerhet</p>	<p>Gruppstrategi, ägarvilja</p> <p>Hållbarhetsprogram 2022–2026</p> <p>Uppförandekod, uppförandekod för affärspartners</p> <p>LokalTapiola-gruppens klimatpolitik</p> <p>God försäkringssed och allmänna principer för försäkringsverksamhet</p> <p>Principer för hållbar försäkring (PSI)</p> <p>Försäkringspolicy (bl.a. principerna för hållbar cyberförsäkring),</p> <p>Teckningspolicy</p> <p>Riskhanteringspolicy</p> <p>Dataskyddspolicy, datasäkerhetspolicy</p> <p>Etiska principer för artificiell intelligens</p> <p>Behandlingsprinciper för kundklagomål och Metoder för att behandla kundrespons och -kundklagomål, principer för behörighetshantering</p> <p>Kundlöften i anslutning till psykiska störningar och försäkringar</p>
<p>Nya tjänster inom hållbar försäkring och ersättning</p> <p>Ägarkunderna gynnas av de hållbaraste livstrygghetstjänsterna i branschen</p> <p>Vi ställer hållbarhetsmål för hela utbudet och ersättningsverksamheten</p> <p>Vi tar fram nya produkter och tjänster som stöder en hållbar utveckling</p> <p>Vi främjar cirkulär ekonomi i ersättningsverksamheten</p>	<p>Produktion av kundnytta</p> <p>Hållbarhet inom försäkrings- och ersättningstjänster</p> <p>Partners och uppköp</p> <p>Cirkulär ekonomi</p>	<p>Gruppstrategi, ägarvilja</p> <p>Hållbarhetsprogrammet 2022–2026</p> <p>Uppförandekod, uppförandekod för affärspartners</p> <p>LokalTapiola-gruppens människorättspolitik</p> <p>LokalTapiola-gruppens klimatpolitik</p> <p>God försäkringssed och allmänna principer för försäkringsverksamhet</p> <p>Principer för hållbar försäkring (PSI)</p> <p>Försäkringspolicy, produktanterningspolicy, ersättningspolicy</p> <p>Behandlingsprinciper för kundklagomål och Metoder för att behandla kundrespons och -kundklagomål</p>
<p>Hållbarhet i centrum när det gäller investeringar</p> <p>Vi integrerar hållbarhet i beslutsfattandet som gäller vår investeringsverksamhet</p> <p>Vi är en expertpartner inom hållbar investeringsverksamhet.</p> <p>Vi främjar den regionala livskraften i Finland via investeringar och finansiering</p>	<p>Hållbarhet i investeringsverksamheten</p> <p>Produktion av kundnytta</p> <p>Lokal närvaro och regional livskraft</p> <p>Minskad biologisk mångfald</p>	<p>Gruppstrategi, ägarvilja</p> <p>Hållbarhetsprogram 2022–2026</p> <p>Uppförandekod, uppförandekod för affärspartners</p> <p>LokalTapiola-gruppens klimatpolitik</p> <p>Principer för ansvarsfull investeringsverksamhet i LokalTapiola-gruppens försäkringsbolag</p> <p>Principer för ansvarsfull investeringsverksamhet i LokalTapiola Skadebolag och LokalTapiola Livbolag samt ägarstyrningsprinciper</p> <p>LokalTapiola Kapitalförvaltningskoncernens principer för hållbar investeringsverksamhet, ägarstyrningsprinciper, röstningspolicy, eskaleringspolicy samt Klimat- och naturstrategi</p> <p>Principer för hållbara investeringar (PRI)</p> <p>Net Zero Asset Managers***, Net Zero Carbon Buildings**</p> <p>Medlemskap i nätverket ICGN, medlemskap i Finsif, CDP, Climate Action 100+*</p> <p>Finanssialas naturförbindelse</p>

Hållbarhetsmål	Väsentliga teman	Policyn och förbindelser
<p>Finländska lösningar för anpassning till och begränsning av klimatförändringar</p> <p>Regional partner inom anpassning till klimatförändringar</p> <p>Stark partner inom grön övergång</p> <p>Klimatmål för LokalTapiola-gruppens egen verksamhet 2025 och 2030</p> <p>Noll CO₂-nettoutsläpp inom försäkring år 2050</p> <p>Gruppens investeringsportföljers CO₂-nettonollutsläpp år 2050</p>	<p>Klimatförändringar</p> <p>Hållbarhet inom försäkrings- och ersättningstjänster</p> <p>Hållbarhet i investeringsverksamheten</p> <p>Partners och uppköp</p>	<p>Gruppstrategi, ägarvilja</p> <p>Hållbarhetsprogram 2022–2026</p> <p>Uppförandekod, uppförandekod för affärspartners</p> <p>LokalTapiola-gruppens klimatpolitik</p> <p>Principer för hållbar försäkring (PSI)</p> <p>Net Zero Asset Managers***, Net Zero Carbon Buildings**</p> <p>Kapitalförvaltningskoncernens Klimat- och naturstrategi</p> <p>Fastighetsaffärsverksamhetens hållbarhetsprogram 2024–2028</p>
<p>Stark grund för hållbarhetsarbetet</p> <p>Kompetent och välmående personal</p> <p>Jämlikt bemötande av kunderna</p> <p>Hållbarhetsmål i belönandet</p> <p>Verkningsfullt samarbete och verkningsfulla donationer</p> <p>God ömsesidig bolagsstyrning</p>	<p>Personalens kompetens och välbefinnande</p> <p>Arbetstagares rättigheter och likvärdighet</p> <p>God ömsesidig bolagsstyrning och ledarskap</p> <p>Partners och uppköp</p> <p>Interaktion med intressentgrupper och transparent verksamhet</p>	<p>Gruppstrategi, ägarvilja</p> <p>Hållbarhetsprogram 2022–2026</p> <p>Uppförandekod, uppförandekod för affärspartners</p> <p>LokalTapiola-gruppens människorättspolitik</p> <p>Personalstrategi, ledarskapslöften, arbetstagarlöften</p> <p>Principer för multilokaliserat arbete</p> <p>Mångfald, delaktighet och respekt i LokalTapiola –plan</p> <p>Handlingsplaner för arbetarskydd</p> <p>Belöningsystem och belöningspolicy, Löne- och belöningsutredning</p> <p>Förvaltningssystem</p> <p>Förvaltningens ledningslöften</p> <p>Säkerhetspolitik</p> <p>Modell för donationer</p> <p>Sponsringsprinciper</p>

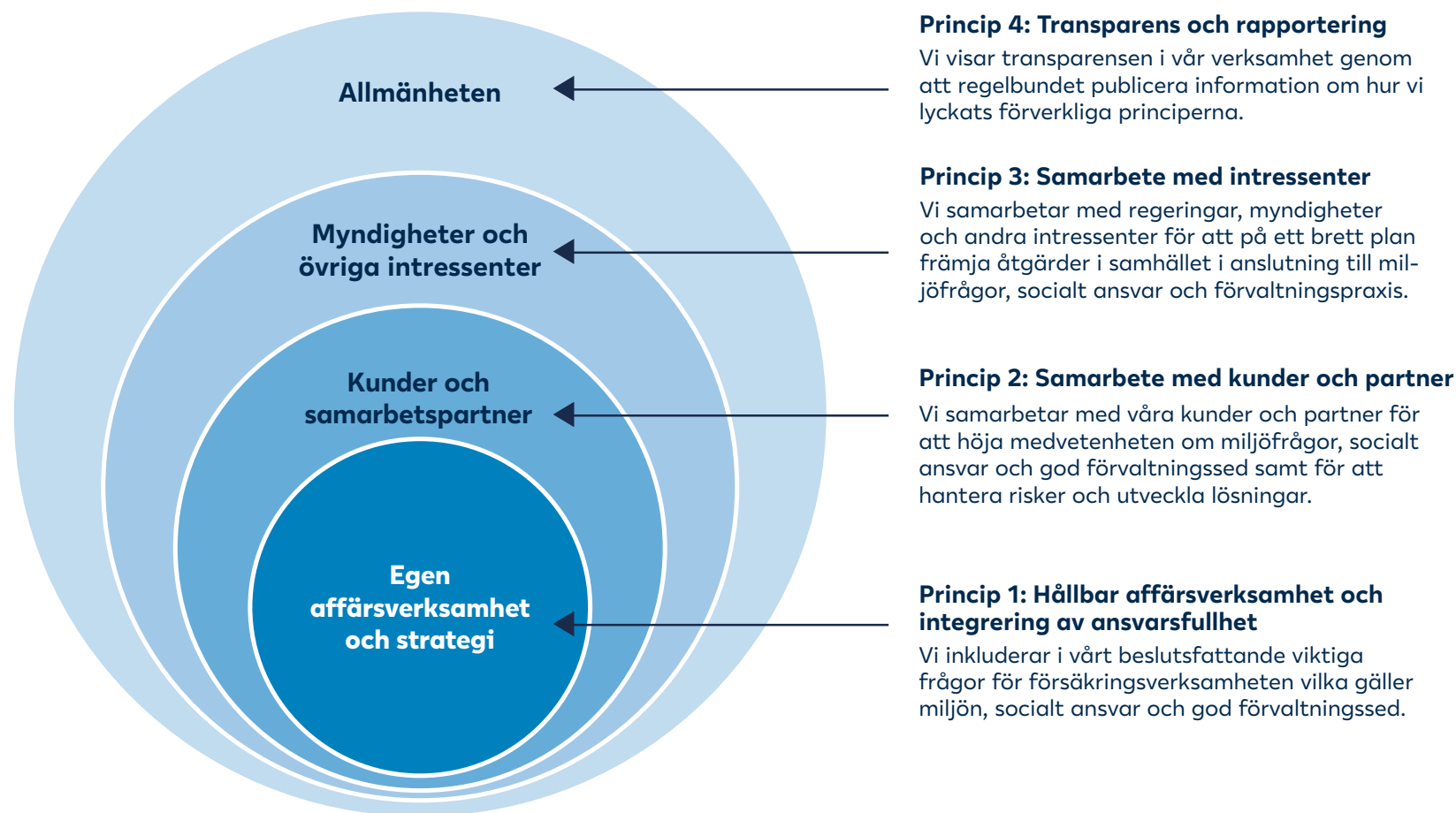
* LokalTapiola Kapitalförvaltning Ab

** LokalTapiolas fastighetsaffärsverksamhet

*** LokalTapiola Kapitalförvaltningskoncern

Principer för hållbar försäkring

LokalTapiola-gruppen har förbundit sig till FN:s principer för hållbar försäkring (Principles for Sustainable Insurance). De fyra principerna för hållbar försäkring bestämmer hållbara verksamhetsprinciper i försäkringsbranschen, vilka stöder FN:s mål för hållbar utveckling och målen i Parisavtalet.



Iakttagande av principerna för hållbar försäkring

Princip	Innehåll	Åtgärder
Princip 1: Hållbar affärsverksamhet och integrering av hållbarhet	Vi inkluderar för försäkringsverksamheten viktiga frågor i anslutning till miljön, socialt ansvar och god bolagsstyrning i vårt beslutsfattande.	LokalTapiola-gruppens hållbarhetsprogram 2022–2026 bestämmer gruppens gemensamma hållbarhetsmål och viktigaste åtgärder. Hållbarhet är regelbundet med på styrelsen och den högsta ledningens mötesagenda. Styrgruppen för hållbarhet som verkar på gruppnivå styr hållbarhetsutvecklingen och verkställandet av hållbarhetsprogrammet samt säkerställer att man förutser de krav som regleringen ställer. Förvaltningens hållbarhetsarbetsgrupp som består av medlemmar i bolagens styrelser och hållbarhetsnätverket som består av representanter för bolagen stöder ledningen av hållbarhetsarbetet. LokalTapiolas bolag och funktioner ansvarar för att målen i hållbarhetsprogrammet verkställs på deras ansvarsområden och gör upp egna planer för att främja dem. Bolagens ledning och ansvarspersoner får regelbundet sparring och år 2025 utarbetade man en helhet av redskap för att stöda hållbarhetsarbetet. Läs mer om LokalTapiolas hållbarhetsprogram s. 11 och ledningen av hållbarhet, s. 17.
Princip 2: Samarbete med kunder och partners	Vi samarbetar med våra kunder och partners för att öka medvetenheten i anslutning till miljöfrågor, socialt ansvar och bolagsstyrning samt för att hantera risker och utveckla lösningar.	Cirka 650 av våra ägarkunder deltar i beslutsfattandet i förvaltningsråd och i styrelser i vår ömsesidiga bolagsgrupp. En gemenskap med 900 kunder som fungerar på LokalTapiolas digital plattform är regelbundet med och utvärderar våra tjänster och produkter; kundgemenskapen är ett viktigt redskap för gemensam utveckling och planering. År 2025 fördjupade vi ytterligare samarbetet inom hållbarhet med våra ersättningspartners. Vårt gemensamma mål är att främja cirkulär ekonomi och öka användningen av begagnade och reparerade reservdelar i fordonsreparationer. Våra samarbetspartners deltog i arbetet med att uppdatera LokalTapiolas uppförandekod för affärspartners och att utveckla hållbarheten inom våra leveranskedjor. Läs mer om samarbetet med intressentgrupper, s. 17 och samarbetet med ersättningspartners s. 27 och 50.
Princip 3: Samarbete med intressentgrupper	Vi samarbetar med regeringar, myndigheter och andra intressentgrupper för att på ett brett plan främja åtgärder i samhället som anknyter till miljöfrågor, socialt ansvar och förvaltningspraxis.	Myndigheternas, beslutsfattarnas, de lokala samhällenas och medias betydelse betonas i vår verksamhet och i det lokala påverkansarbetet. År 2025 diskuterade vi med intressentgrupperna bland annat om klimatförändringarnas risker och anpassning till klimatförändringar, frågor i anslutning till arbetslivet och psykisk hälsa, hållbarhet i investeringsverksamheten och säkerhetsteman. Under året samarbetade vi bland annat med organisationer inom säkerhet, föreningar, läroanstalter och forskningsinstitut kring de här teman. I sammanslutningen Eurapco samarbetar vi internationellt med sju ömsesidiga försäkringsbolag för att tillsammans hitta nya lösningar på hur vi kan utveckla hållbarheten i affärsverksamheten. År 2025 understödde bolagen i LokalTapiola-gruppen allmännyttiga organisationer och projekt med 7,1 miljoner euro. Läs mer om vår växelverkan med intressentgrupper, sid 17.
Princip 4: Transparens och rapportering	Vi visar att vi är transparenta i vår verksamhet genom att regelbundet ge ut information om hur vi lyckats följa principerna.	LokalTapiola ger årligen ut en hållbarhetsrapport över gruppen som följer den internationella rapporteringsstandarden Global Reporting Initiative (GRI). Vi rapporterar årligen om iakttagandet av FN:s principer för hållbar försäkring som en del av gruppens hållbarhetsrapportering. Vi berättar om vårt hållbarhetsprogram och våra hållbarhetsmål med hjälp av intern och extern kommunikation och i olika evenemang för intressentgrupper. Dessutom ger gruppens kapitalförvaltningsbolag ut separata hållbarhetsöversikter och regionbolagen informerar om sitt hållbarhetsarbete lokalt. Verksamhetsprinciper och policyn på gruppnivå som är viktiga för hållbarhetsarbetet publicerar vi på LokalTapiolas webbplats .

Hantering av konsekvenser för mänskliga rättigheter

Delområde	Beskrivning
Utveckling av aktsamhetsplikten som gäller mänskliga rättigheter	År 2025 preciserade vi LokalTapiola-gruppens bedömning av konsekvenser för mänskliga rättigheter. Vi bedömde hur up-to-date konsekvenserna för mänskliga rättigheter är i samband med väsentlighetsanalysprocessen i hållbarhetsrapporteringen. Under året preciserade vi indikatorerna för att följa med betydande konsekvenser för mänskliga rättigheter och utarbetade en intern beskrivning, i vilken vi beskriver nuläget och utvecklingsområdena vad gäller processer för aktsamhetsplikten.
Bedömning av konsekvenser för mänskliga rättigheter	Bedömningen av LokalTapiolas negativa konsekvenser för mänskliga rättigheter omfattar hela gruppen och även kunder, arbetstagare och leverantörer i värdekedjan. Vi bedömer regelbundet den inverkan vår verksamhet har på mänskliga rättigheter som en del av väsentlighetsanalysprocessen i hållbarhetsrapporteringen och rapporterar om dem som en del av vår hållbarhets- och ansvarsrapportering. Vi bedömde konsekvenserna numeriskt genom att använda samma bedömningsskala som i väsentlighetsanalysen av hållbarhetsrapporteringen (1–5). I bedömningen lägger vi vikt vid hur allvarliga konsekvenserna är i förhållande till deras sannolikhet.
Hur konsekvenserna kommer till uttryck	LokalTapiola-gruppen kan orsaka negativa konsekvenser för mänskliga rättigheter direkt i sin verksamhet eller gruppen kan indirekt medverka till att konsekvenser uppstår i en utomstående organisations verksamhet. Negativa konsekvenser för mänskliga rättigheter kan också indirekt ha en anknytning till LokalTapiola via ett affärsverksamhetsförhållande trots att LokalTapiola inte orsakar dem eller medverkar till att de uppstår. Direkta konsekvenser har att göra med personalen och kunderna och indirekta konsekvenser med arbetstagare i värdekedjan och lokala samhällen. Långa leveranskedjor skapar risker för kränkningar av mänskliga rättigheter eftersom det är svårt att övervaka verksamheten. Negativa konsekvenser för mänskliga rättigheter kan uppstå i olika roller i LokalTapiola. De viktigaste rollerna vi identifierat är rollen som arbetsgivare, tjänsteleverantör, investerare och kapitalförvaltare, uppköpare och partner samt medlem i lokala samhällen.
De mest betydande negativa konsekvenserna	LokalTapiolas mest betydande konsekvenser för mänskliga rättigheter beskrivs i gruppens människorättspolitik. De största konsekvenserna är enligt vår syn direkta negativa konsekvenser som uppstår av LokalTapiolas egen verksamhet och konsekvenser till vilka gruppen indirekta medverkar i rollen av försäkringsgivare eller investerare. I bedömningen av konsekvenserna för de mänskliga rättigheterna år 2025 var de största riskerna följande negativa konsekvenser (3 eller högre på bedömningsskalan 0–5): kränkning av integritetsskyddet för personalen, kunderna och investeringsobjektens arbetstagare, äventyrande av säkerheten för kundernas arbetstagare och fastighetsaffärsverksamhetens arbetstagare, hur barns och minoriteters rättigheter verkställs i verksamhet som bedrivs av organisationer som fått stöd i form av donationer, diskriminering av minoriteter bland kunderna och personalen samt brister i arbetstagarnas arbetsförhållanden vad gäller värdekedjan i fastighetsaffärsverksamheten.

GRI-nyckeltal

GRI 2-7 Löntagare; GRI 2-8 Extern arbetskraft; GRI 2-30 Förhandlingar om kollektivavtal

År 2025 hade LokalTapiola-gruppen **3 881 anställda**. Därutöver hade **394 ombud och franchisetagare** ett ombudsmannaförhållande med gruppen (2024: 391). År 2025 var antalet sommararbetare 158 (2024: 160). Personaltalen i avsnittet GRI-nyckeltal täcker endast de personer som är i anställningsförhållande.

Vi följer kollektivavtalen för försäkringsbranschen och finansbranschen. Avtalen omfattar nästan **93 procent** av gruppens personal. Vad gäller de som står utanför kollektivavtalen, följer vi den praxis bolaget tillämpar på sina arbetstagare i anställningsförhållande.

GRI 2-7 Löntagare

	2023			2024			2025		
	Män	Kvinnor	Sammanlagt	Män	Kvinnor	Sammanlagt	Män	Kvinnor	Sammanlagt
Sammanlagt*	1 262	2 547	3 809	1 289	2 549	3 838	1 304	2 575	3 881**
Viss tid	127	219	346	97	197	294	100	214	314
Stadigvarande	1 135	2 325	3 460	1 192	2 352	3 544	1 204	2 361	3 565
Heltid	1 138	2 210	3 348	1 178	2 217	3 395	1 190	2 214	3 404
Deltid**	23	189	212	25	194	219	28	218	246
Timanställd	101	148	249	86	138	224	86	143	229

* Talen enligt situationen vid utgången av rapporteringsperioden 31.12.2023, 31.12.2024, 31.12.2025. Talen omfattar personer i anställningsförhållande. Talen har räknats enligt personantal.

** Vad gäller värdet år '2025 sammanlagt' så ingår även värdena 'Annan' vad gäller kön.

*** Med deltidsanställda arbetstagare avses både timanställda och arbetstagare med månadslön som utför procentuellt deltidsarbete. I antalet deltidsanställda saknas anställda med partiell sjukdagpenning som deltidsarbetar.

Suomen Vahinkovakuutus och Seligson & Co Fondbolags personal år 2025

Alla arbetstagare i Suomen Vahinkovakuutus och Seligson & Co Fondbolag hade anställningsförhållande år 2025. Sammanlagt 10 arbetstagare hade nolltimmarsavtal. Suomen Vahinkovakuutus använder inte extern arbetskraft och Seligson & Co Fondbolag köper externa tjänster endast inom LokalTapiola-gruppen. Tabellen omfattar inte resultat som gäller under fem personer. År 2025 ingick 95 procent (Suomen Vahinkovakuutus) och 84 procent (Seligson & Co Fondbolag) av arbetstagarna i kollektivavtalen.

	Suomen Vahinkovakuutus	Seligson & Co Fondbolag
Personal sammanlagt	127	31
Kvinnor	65	13
Män	62	18
Visstidsanställda	16	NA
Heltidsanställda	111	29
Deltidsanställda	5	NA
Under 30 år gamla	29	NA
30–50 år gamla	81	21
Över 50 år gamla	17	9

Talen för Suomen Vahinkovakuutus har rapporterats enligt situationen vid utgången av rapporteringsperioden 31.12.2025. Talen omfattar personer i anställningsförhållande. Talen har räknats enligt personantal.

Talen för Seligson & Co Fondbolag har rapporterats enligt situationen vid utgången av rapporteringsperioden 31.12.2025. Talen har räknats enligt personantal.

GRI 2-7 Ny avlönad personal och omsättning

År 2025

Kategori	Antal personer	Avslutade arbetsförhållanden, antal	Total avgångsomsättning, %	Omsättning på de som lämnat bolaget på egen begäran, antal	Omsättning på de som lämnat bolaget på egen begäran, %	Nya arbetsförhållanden, antal	Total anställningsomsättning, %
Män	1 304	132	10,1	55	4,6	192	14,7
Kvinnor	2 575	255	9,9	114	4,8	357	13,9
Under 30 år gamla	673	146	21,7	28	6,5	271	40,3
30–50 år gamla	2 119	145	6,8	79	3,8	218	10,3
Över 50 år gamla	1 087	96	8,8	62	5,8	60	5,5

År 2024

Kategori	Antal personer	Avslutade arbetsförhållanden, antal	Total avgångsomsättning, %	Omsättning på de som lämnat bolaget på egen begäran, antal	Omsättning på de som lämnat bolaget på egen begäran, %	Nya arbetsförhållanden, antal	Total anställningsomsättning, %
Män	1 192	118	9,9	51	4,3	121	10,2
Kvinnor	2 352	250	10,6	139	5,9	195	8,3
Under 30 år gamla	473	77	16,3	34	7,2	96	20,3
30–50 år gamla	1 942	193	9,9	102	5,3	181	9,3
Över 50 år gamla	1 129	98	8,7	54	4,8	39	3,5

År 2023

Kategori	Antal personer	Avslutade arbetsförhållanden, antal	Total avgångsomsättning, %	Omsättning på de som lämnat bolaget på egen begäran, antal	Omsättning på de som lämnat bolaget på egen begäran, %	Nya arbetsförhållanden, antal	Total anställningsomsättning, %
Män	1 135	113	10,0	65	5,7	105	9,3
Kvinnor	2 325	215	9,2	115	4,9	230	9,9
Under 30 år gamla	488	64	13,1	42	8,6	95	19,5
30–50 år gamla	1 895	175	9,2	97	5,1	192	10,1
Över 50 år gamla	1 077	89	8,3	41	3,8	48	4,5

Talen omfattar fast anställda personer i anställningsförhållande vars frivilliga avgångsomsättning var sammanlagt 4,7 procent år 2025. Talen omfattar även interna byten mellan bolagen inom LokalTapiola-gruppen med undantag av procentandelen och antalet frivillig avgångsomsättning.

GRI 405-1 Mångfald inom styrelsen och personalens

År 2025

Personalgrupp	Kvinnor, %	Män, %	Under 30 år gamla, %	30–50 år gamla %	Över 50 år gamla, %
Förvaltningsmedlemmar*	41,3	58,7	1,2	32,7	66,1
Personalen sammanlagt	66,4	33,6	17,3	54,6	28,0
Specialister	61,1	38,9	8,6	62,1	29,3
Chefer	49,1	50,9	0,0	47,3	52,7
Ledningen	33,5	66,5	0,0	43,5	56,5
Fältmän	31,3	68,7	4,5	54,2	41,3
Tjänstepersoner	79,9	20,1	30,5	48,7	20,8

År 2024

Personalgrupp	Kvinnor, %	Män, %	Under 30 år gamla, %	30–50 år gamla %	Över 50 år gamla, %
Förvaltningsmedlemmar	38,5	61,5	1,0	27,4	71,7
Personalen sammanlagt	66,4	33,6	18,2	51,8	29,9
Specialister	60,6	39,4	8,7	60,0	31,3
Chefer	48,7	51,4	0,0	45,0	55,0
Ledningen	31,8	68,2	0,0	41,8	58,2
Fältmän	29,5	70,5	6,2	48,7	45,1
Tjänstepersoner	80,6	19,4	31,6	45,9	22,5

År 2023

Personalgrupp	Kvinnor, %	Män, %	Under 30 år gamla, %	30–50 år gamla %	Över 50 år gamla, %
Förvaltningsmedlemmar	37,4	62,6	1,0	27,7	71,3
Personalen sammanlagt	66,9	33,1	19,7	51,6	28,6
Specialister	60,2	39,8	8,6	60,5	30,8
Chefer	47,2	52,8	0,0	50,9	49,1
Ledningen	33,1	66,9	0,0	41,6	58,4
Fältmän	31,4	68,6	5,4	51,0	43,6
Tjänstepersoner	80,7	19,3	33,6	45,2	21,2

* Fördelningen vad gäller medlemmar i förvaltningen har utvecklats ganska stabilt under åren som ingår i uppföljningsperioden. I beräkningen år 2025 har en person, som har två eller flera uppgifter, dock rapporterats som en person på grund av en systemändring. Det har antagligen minskat andelen över 50-åringar jämfört med tidigare år.

GRI 405-2 Förhållandet mellan kvinnors och mäns löner, %

Personalgrupp	2023	2024	2025**
Högsta ledningen*	79,8	82,4	101,0
Mellanledning	90,2	92,3	90,4
Chefer	96,4	85,8	90,1
Specialister	87,1	86,6	85,7
Tjänstepersoner	102,6	102,1	101,7
Fältmän	80,7	89,2	87,6

Talen beskriver den andel kvinnornas lön har av männens lön i procent. Talen innehåller inte timanställda. Talen täcker alla betalda löneposter inklusive resultatpremier.

* Personalgruppen inkluderar få kvinnor och de placerar sig inom personalgruppen huvudsakligen i mindre krävande uppgifter. Enskilda observationer kan orsaka stor årlig variation i indikatorerna.

** Perioden 2024/8–2025/7, på grund av det nya personalsystemet är det inte möjligt att få enhetliga löneuppgifter om slutet av år 2025. Som period har valts det sista möjliga fulla kalenderåret så att löner och arvoden som eventuellt betalas under olika årtider beaktas. Talen år 2025 är alltså inte helt jämförbara med talen år 2024. Inkluderar inte chefdirektören.

GRI 305-1 Direkta växthusgasutsläpp; GRI 305-2 Utsläpp från energiförbrukningen; GRI 305-3 Övriga indirekta växthusgasutsläpp

Tabellen innehåller LokalTapiola-gruppens koldioxidutsläpp (tCO₂e) åren 2024–2025. Begränsningen vad gäller beräkningen av koldioxidavtrycket grundar sig på kraven i E1-standaraden i ESRS-hållbarhetsrapportstandarderna och inkluderar de bolag som konsolideras i koncernen samt investeringsfastigheter.

Från år 2024 rapporterar vi de utsläpp från investeringsfastigheter i scope 1 och 2 av vilka LokalTapiola-gruppen äger över 50 procent. Vi beaktar den totala mängden utsläpp från de här investeringsfastigheterna. Utsläpp från investeringsfastigheter av vilka gruppen äger mindre än 50 procent och specialplaceringsfonden rapporteras i scope 3 kategori 13 i förhållande till ägandet. Vi har inkluderat det av Tapiola Data delvis ägda dotterbolaget LTC Otso i scope 3 via uppköp (kategori 1). Utsläppen från Ömsesidiga Försäkringsbolaget Turva, som LokalTapiola äger delvis, har tidigare rapporteras i scope 3 kategori 15 (investeringar), men från år 2024 rapporterar vi i vår hållbarhetsöversikt Turvas scope 1- och 2-utsläpp separat från LokalTapiolas utsläpp såsom CSRD förutsätter. I scope 3 kategori 15 har inkluderats nya investeringsklasser (statsobligationer och investeringar som utgör täckning för fondanknutna försäkringar) samt utsläppen från företagsförsäkringar från år 2024. Utsläppen från fordon som finansierats överfördes från scope 3 kategori 15 till scope 3 kategori 11.

Rapporteringen av talen har preciserats genom att avrunda talen till närmaste tio. Läs mer om beräkningen av våra utsläpp, begränsningar i beräkningen och utsläppskoefficienter i [LokalTapiola Skadebolags verksamhetsberättelse](#) (på finska).

Totala utsläpp	Basår (2024)	2024	2025	Andel i relation till värdet föregående period, %
Scope 1-växthusgasutsläpp				
Scope 1-bruttoutsläpp av växthusgaser, tCO₂e	266	266	252	-5,15
Scope 1-bruttoutsläpp av växthusgaser, med undantag av fastighetsaffärsverksamheten	149	149	132	-11,41
Scope 1-bruttoutsläpp av växthusgaser, fastighetsaffärsverksamhet	117	117	120	2,82
Scope 2-växthusgasutsläpp				
Platsbaserade scope 2-bruttoutsläpp av växthusgaser, tCO₂e	16 844	16 844	10 960	-34,93
Platsbaserade scope 2-bruttoutsläpp av växthusgaser, med undantag av fastighetsaffärsverksamheten	1 527	1 527	1 011	-33,82
Platsbaserade scope 2-bruttoutsläpp av växthusgaser, fastighetsaffärsverksamhet	15 316	15 316	9 949	-35,04
Marknadsbaserade scope 2-bruttoutsläpp av växthusgaser, tCO₂e	16 105	16 105	4 189	-73,99
Marknadsbaserade scope 2-bruttoutsläpp av växthusgaser, med undantag av fastighetsaffärsverksamheten	758	758	298	-60,65
Marknadsbaserade scope 2-bruttoutsläpp av växthusgaser, fastighetsaffärsverksamhet	15 346	15 346	3 891	-74,65
Scope 3-växthusgasutsläpp, kategorier				
Indirekta scope 3-totalbruttoutsläpp av växthusgaser, tCO₂e	718 478	718 478	762 438	6,12
1 Köpta varor och tjänster	12 804	12 804	14 786	15,48
2 Produktionsnyttigheter	3 753	3 753	3 181	-15,23
3 Verksamheter i anslutning till bränsle och energi (som inte ingår i scope 1- eller scope 2-utsläpp)	-	-	-	0
4 Transporter och distribution i början av produktionskedjan	-	-	-	0
5 Avfall som uppstår i verksamheten ***	666	666	933	40,21
6 Resor i anslutning till affärsverksamheten	1 344	1 344	1 458	8,52
7 Anställdas pendeltrafik	3 400	3 400	4 007	17,87
8 Leasade tillgångsposter i början av produktionskedjan	-	-	-	0
9 Transporter i slutet av produktionskedjan	-	-	-	0
10 Förädling av sålda produkter	-	-	-	0

Totala utsläpp	Basår (2024)	2024	2025	Andel i relation till värdet föregående period, %
11 Användningen av sålda produkter	143 223	143 223	124 329	-13,19
12 Hantering av sålda produkter i slutet av deras livslängd	-	-	-	0
13 Leasade tillgångsposter i slutet av produktionskedjan	1 385	1 385	250	-81,98
14 Franchising	-	-	-	0
15 Investeringar	551 904	551 904	613 494	11,16
Fordonsfinansiering	137 375	137 375	148 489	8,09
Investeringar	363 837	363 837	411 450	13,09
LokalTapiola-gruppens intresseföretag	1 217	1 217	633	-48,03
Försäkring	49 474	49 474	52 922	6,97
Totala utsläpp av växthusgaser				
Totala växthusgasutsläpp, platsbaserade, tCO₂e	735 587	735 587	773 651	5,17
Totala växthusgasutsläpp, marknadsbaserade, tCO₂e	734 848	734 848	766 880	4,36

CRE1 Specifik energiförbrukning; CRE2 Specifik vattenförbrukning; CRE3 Specifika växthusgasutsläpp; CRE4 Specifika koldioxidutsläpp från byggprojekt

Jämförbara investeringsfastigheter totalt (143 st.)	2023	2024	2025	Ändring, %
Värme, kWh/m ²	75,4	82,1	69,5	-8
El, kWh/m ²	46,1	47,3	55,5	16
Fjärrkyla, kWh/m ²	6,5	10,7	7,1	-13
Vatten, l/m ²	471,1	533,1	472,0	-4
Koldioxid, CO ₂ , kg/m ² *	11,9	9,8	1,0	-89

Jämförbara bostäder i investeringsfastigheter (75 st.)	2023	2024	2025	Ändring, %
Värme, kWh/m ²	73,9	69,5	62,9	-9
El, kWh/m ²	14,0	14,6	14,0	-4
Vatten, l/m ²	941,8	963,7	936,4	-3
Koldioxid, CO ₂ , kg/m ² *	8,7	6,6	0,0	-100

Jämförbara verksamhetslokaler i investeringsfastigheter (68 st.)	2023	2024	2025	Ändring, %
Värme, kWh/m ²	76,1	88,3	73,2	-7
El, kWh/m ²	62,6	63,3	72,1	12
Fjärrkyla, kWh/m ²	9,9	15,9	10,1	-18
Vatten, l/m ²	229,5	321,1	276,5	3
Koldioxid, CO ₂ , kg/m ² *	13,6	11,3	1,5	-84

Specifika växthusgasutsläpp har beräknats enligt GHG-protokollet. De specifika utsläppen från investeringsfastigheterna rapporteras i direkta (scope 1) och indirekta utsläpp (scope 2) från egen verksamhet samt i samband med övriga indirekta växthusgasutsläpp (scope 3, kategori 13).

I beräkningen har använts värmeförbrukning som inte normerats. I tabellen visas endast jämförbara objekt. Som jämförbar fastighet räknas fastighet som under rapporteringsåret varit i normal användning och om vilket det finns förbrukningsdata att tillgå. Dessutom måste fastigheten ha varit i normal användning året före rapporteringsåret.

Andelen jämförbara investeringsfastigheter varierar årligen när fastighetsbeståndet till exempel ändras på grund av köp och försäljning av fastigheter. I jämförelsen av den specifika förbrukningen har som yta använts fastigheternas bruttoyta. Fastigheter som rapporteras år 2024 har ändrat enligt CSRD:s riktlinjer för utsläppsberäkning. Talen år 2025 är inte direkt jämförbara med tidigare år. I beräkningen år 2025 inkluderades även objekt som hyrts ut kalla (objekt i vilka hyresgästen ansvarar för köpet av energi).

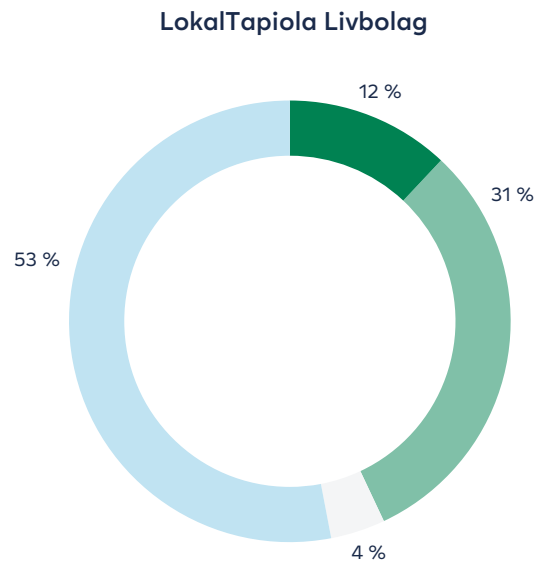
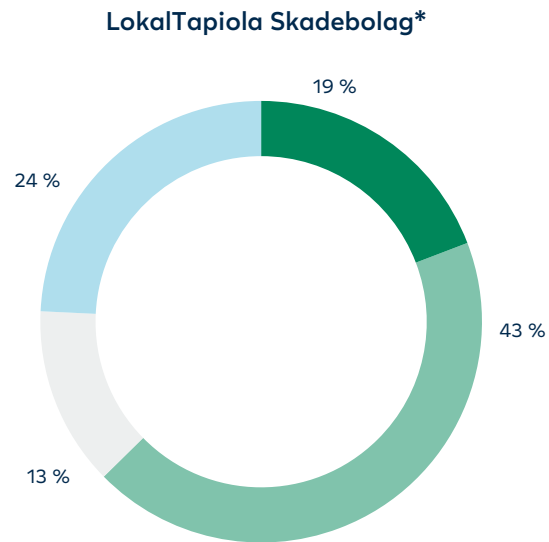
GRI 306-3 Total avfallsmängd

Mängden avfall från investeringsfastigheter som LokalTapiolas fastighetsaffärsverksamhet förvaltar 2023–2025, t

	Bostäder			Verksamhetslokaler			Bostäder och verksamhetslokaler totalt		
	2023	2024	2025	2023	2024	2025	2023	2024	2025
Återvinning som energi	1 022	1 069	1 055	1 101	926	1 518	2 123	1 995	2 573
Återvinning som material	585	570	585	1 347	1 226	2 022	1 933	1 796	2 607
Bioavfall	180	142	148	579	544	795	760	685	944
Papper	135	138	136	58	27	36	194	165	172
Papp	152	168	167	591	519	1 025	743	687	1 192
Glas	41	36	43	45	52	62	86	88	105
Metall	16	21	24	31	32	45	47	53	69
Plast	60	66	67	34	43	47	94	109	114
Annat avfall	0	0	0	8	9	13	8	9	13
Riskavfall	0	0	0	8	3	57	8	3	57
Annat avfall	0	71	0	54	46	0	54	117	0
Alla sammanlagt	1 607	1 710	1 641	2 510	2 192	3 597	4 118	3 911	5 238

Vi rapporterar avfallsmängderna för investeringsfastigheterna som LokalTapiolas fastighetsaffärsverksamhet förvaltar. Fastigheter som rapporteras år 2024 har ändrat enligt CSRD:s riktlinjer för utsläppsberäkning. Talen är inte jämförbara med tidigare år. Datatäckningen är cirka 87 procent av objekten år 2025 beräknad enligt bruttoyta. År 2024 var datatäckningen cirka 82 procent. Datatäckningen var cirka 71 procent av fastigheterna år 2023 beräknat även antalet fastigheter. Avfallsmängderna sparas från avfallsföretagens system och uppgifter i systemet Zerowaste. Avfallsmängderna grundar sig antingen på vägd vikt eller på standardvikten per insamlingsbehållare. Uppgifterna om pappersåtervinning är bristfälliga särskilt vad gäller bostadsfastigheter.

Investeringar enligt EU:s förordning om hållbarhetsrelaterade upplysningar som ska lämnas inom den finansiella tjänstesektorn i LokalTapiola Skadebolags och LokalTapiola Livbolags kapitalförvaltningsportföljer 2025



- Fonder vars mål är att göra hållbara investeringar*
- Fonder som främjar hållbarhetsegenskaper**
- Övriga fonder
- Direkta investeringar, vilka inte omfattas av kategoriseringen enligt regleringen, men har valts till portföljen enligt samma kriterier som vid fonder som innehåller hållbarhetsegenskaper

* Fonder enligt artikel 9 i förordningen om hållbarhetsrelaterade upplysningar.

** Fonder enligt artikel 8 i förordningen om hållbarhetsrelaterade upplysningar.

Tal enligt situationen 31.12.2025.

* På grund av avrundning överensstämmer summorna och procentandelarna nödvändigtvis inte med de absoluta numeriska värdena.

Röstning på bolagsstämmor år 2025

	Förslag, st. (röstsedel)	Röstat för, %	Röstat emot, %	Ingen röstning, %
LokalTapiola Skadebolag, utländska bolagsstämmor*	1 514	79	20	1
Styrelsens förslag	1 419	80	19	1
Aktieägarnas förslag	95	59	36	5
Finländska bolagsstämmor, inom kapitalförvaltningsportföljen*	88	94	6	-
Finländska bolagsstämmor, övriga	2	100	-	-
<hr/>				
LokalTapiola Livbolag, utländska bolagsstämmor*	1 971	80	19	1
Styrelsens förslag	1 866	82	17	1
Aktieägarnas förslag	105	53	42	5
Finländska bolagsstämmor, inom kapitalförvaltningsportföljen*	252	92	8	-
Finländska bolagsstämmor, övriga	ingen röstning	-	-	-
<hr/>				
LokalTapiola Kapitalförvaltning, med fullmakt från kapitalförvaltningskunder (inkl. fonder) på utländska bolagsstämmor	22 224	81	18	0
Styrelsens förslag	21 403	82	17	1
Aktieägarnas förslag	821	56	41	4
LokalTapiola Kapitalförvaltning, med fullmakt från kapitalförvaltningskunder (inkl. fonder) på finländska bolagsstämmor	577	93	7	-

* Ingår även i talen för LokalTapiola Kapitalförvaltning, med fullmakt från kapitalförvaltningskunder. Vid LokalTapiola Skadebolag krävdes inga omröstningar vid de fysiska bolagsstämmorna i tre finska bolag och vid LokalTapiola Livbolag i fyra finska bolag och därmed godkändes förslagen.

På grund av avrundning överensstämmer summorna och procentandelarna nödvändigtvis inte med de absoluta numeriska värdena. Röstning på utländska bolagsstämmor har skett via tjänsten Proxy voting.

GRI-innehållsindex

Användningsanmälan: LokalTapiola-gruppen har rapporterat uppgifterna i GRI-innehållsindexet för rapporteringsperioden 1.1.–31.12.2025 med hänvisning till GRI.
GRI 1-hänvisning: GRI 1, Foundation 2021

ID	GRI-innehåll	Position	Brister och ytterligare information
ALLMÄNT INNEHÅLL			
Organisation och rapporteringspraxis			
2-1	Organisationens basuppgifter	Kort om LokalTapiola-gruppen, s. 5 De riksomfattande bolagens ort (c.): Esbo	
2-2	Enheter som hållbarhetsrapporten täcker	Rapporteringsprinciper och GRI, s. 55	
2-3	Rapporteringsperiod, rapportfrekvens och kontaktuppgifter	Rapporteringsprinciper och GRI, s. 55	
2-4	Förändringar i uppgifter rapporterade tidigare	Klimatet och miljön, s. 32 Energiförbrukning i fastigheter, utsläpp och avfall, s. 37 GRI-nyckeltal, s. 61	På grund av ändringarna som år 2024 gjordes i utsläppsberäkningen i hållbarhetsrapporteringen, publiceras inte längre utsläppsuppgifterna före år 2024 i LokalTapiola-gruppens hållbarhetsrapport.
2-5	Extern granskning	Rapporteringsprinciper och GRI, s. 55	
Funktioner och arbetstagare			
2-6	Verksamheter, värdekedjor och övriga affärsrelationer	Kort om LokalTapiola-gruppen, s. 5 Uppköp och leveranskedjor, s. 49	Ömsesidiga Arbetspensionsförsäkringsbolaget Elo är LokalTapiolas partner inom arbetspensionsförsäkringar.
2-7	Personal	Kompetent och välmående personal, s. 44 GRI-nyckeltal, s. 61	
2-8	Extern arbetskraft	Kompetent och välmående personal, s. 44 GRI-nyckeltal, s. 61	
Förvaltning			
2-9	Förvaltningsorganisation, utskott och deras sammansättning	God ömsesidig bolagsstyrning, s. 52 Utredning av LokalTapiola Ömsesidigt Försäkringsbolags förvaltnings- och styrsystem 2025 (på finska) Utredning av LokalTapiola Ömsesidigt Livförsäkringsbolags förvaltnings- och styrsystem 2025 (på finska)	
2-10	Nominering och val av styrelsemedlemmar	Utredning av LokalTapiola Ömsesidigt Försäkringsbolags förvaltnings- och styrsystem 2025 (på finska) Utredning av LokalTapiola Ömsesidigt Livförsäkringsbolags förvaltnings- och styrsystem 2025 (på finska)	

ID	GRI-innehåll	Position	Brister och ytterligare information
2-11	Styrelseordförandes ställning	God ömsesidig bolagsstyrning, s. 52 Utredning av LokalTapiola Ömsesidigt Försäkringsbolags förvaltnings- och styrsystem 2025 (på finska) Utredning av LokalTapiola Ömsesidigt Livförsäkringsbolags förvaltnings- och styrsystem 2025 (på finska)	
2-12	Styrelsens roll i övervakningen av organisationens betydande hållbarhetseffekter	Hållbarhet i LokalTapiola, s. 11 LokalTapiola Skadebolags verksamhetsberättelse, hållbarhetsöversikt GOV-2 s. 19 (på finska)	Styrelsens roll i övervakningen av vederbörlig aktsamhetsprocess (b.) eller bedömningen av övervakningens effektivitet rapporteras inte (c.). Uppgiften finns inte att tillgå. Styrelsens roll har inte bestämts.
2-13	Ansvarsfördelning vad gäller hanteringen av hållbarhetseffekter	Hållbarhetsledning, s. 17 God ömsesidig bolagsstyrning, s. 52 LokalTapiola Skadebolags verksamhetsberättelse, hållbarhetsöversikt GOV-1 s. 17 (på finska)	
2-14	Styrelsens roll i hållbarhetsrapporteringen	Väsentliga hållbarhetsteman, s. 15 Rapporteringsprinciper och GRI, s. 55 LokalTapiola Skadebolags verksamhetsberättelse, hållbarhetsöversikt GOV-1 s. 17 (på finska)	
2-15	Undvikande av intressekonflikter	God ömsesidig bolagsstyrning, s. 52	Rapportering av intressekonflikter till intressentgrupper rapporteras inte (b.).
2-16	Kommunicering av betydande missförhållanden till styrelsen		Uppgiften finns inte att tillgå. Begreppet väsentligt missförhållande eller processen för att förmedla missförhållanden till styrelsen har inte bestämts.
2-17	Styrelsens kunskaper om hållbar utveckling	Hållbarhetsledning, s. 17 LokalTapiola Skadebolags verksamhetsberättelse, hållbarhetsöversikt GOV-1 s. 17 (på finska)	
2-18	Bedömning av styrelsens prestation		Uppgiften finns inte att tillgå. Styrelsens prestation i hanteringen av konsekvenser bedöms inte separat.
2-19	Belöningspolicy	Belöningar, s. 53 Utredning av LokalTapiola Ömsesidigt Försäkringsbolags förvaltnings- och styrsystem 2025 (på finska) Utredning av LokalTapiola Ömsesidigt Livförsäkringsbolags förvaltnings- och styrsystem 2025 (på finska) Löne- och belöningsutredning samt belöningsrapport (på finska)	Kopplingen av belöningar för medlemmar i högsta förvaltningsenheten och högsta ledningen till målen gällande hanteringen av konsekvenser och prestationer i anslutning till det rapporteras inte (b.).

ID	GRI-innehåll	Position	Brister och ytterligare information
2-20	Belöningsprocess	Belöningar, s. 53 Utredning av LokalTapiola Ömsesidigt Försäkringsbolags förvaltnings- och styrsystem 2025 (på finska) Utredning av LokalTapiola Ömsesidigt Livförsäkringsbolags förvaltnings- och styrsystem 2025 (på finska) Löne- och belöningsutredning samt belöningsrapport (på finska)	Konsulteringen av intressentgrupper eller övriga aktörer i anslutning till belöningar rapporteras inte (a. ii. och iii. samt b.).
2-21	Den sammanlagda årsinkomstens relation	Belöningsrapport 2024 (på finska)	LokalTapiolas belöningsrapport 2025 publiceras på LokalTapiolas webbplats i april 2026.
Strategi, verksamhetsprinciper och verksamhetsformer			
2-22	Utlåtande om strategin för hållbar utveckling	Chefdirektörens översikt, s. 3	
2-23	Förbindelser gällande verksamhetsprinciperna	Hållbarhetsförbindelser, s. 17 Principer för hållbar försäkring, s. 58 Hållbarhet i investeringsverksamheten, s. 29 Principerna som styr hållbar investeringsverksamhet, s. 30 Hantering av hållbarhetsmålen och väsentliga teman, s. 56 Hantering av konsekvenser för mänskliga rättigheter, s. 60	Följande förbindelser har beaktats i hållbarhetsrapporten: PSI, PRI, NZAM, NZCB och LokalTapiola-gruppens människorättspolitik. LokalTapiola har inga åtaganden i anslutning till försiktighetsprincipen. År 2022 sammanslogs Kapitalförvaltningskoncernbolagens PRI-medlemskap till ett medlemskap under LokalTapiola Kapitalförvaltningskoncern. LokalTapiola Kapitalförvaltning och LokalTapiola Fastighetskapitalförvaltning som föregick LokalTapiolas kapitalförvaltningsbolag förband sig till principerna för hållbara investeringar PRI år 2021 enligt beslut från de dåvarande styrelserna för bolagen. Seligson & Co Fondbolag har förbundit sig till principerna år 2012 enligt styrelsens beslut. År 2021 beslöt ledningsgruppen för LokalTapiola Kapitalförvaltning att bolaget förbinder sig till initiativet NZAM och ledningsgruppen för LokalTapiola Fastighetskapitalförvaltning att bolaget förbinder sig till initiativet NZCB. LokalTapiola har i sin uppförandekod och människorättspolitik förbundit sig till att respektera internationella mänskliga rättigheter. Perspektivet gällande mänskliga rättigheter beaktas i PRI och perspektiven gällande socialt ansvar mer omfattande i PSI. Internationellt godkända mänskliga rättigheter som ingår i LokalTapiolas förbindelser rapporteras inte (b. i.). Personalen får information om gruppens förbindelser via LokalTapiolas intranät och våra partners och intressentgrupper via LokalTapiolas webbsidor. Grundutbildningen om hållbarhet för personalen behandlar gruppens åtaganden och förbindelser.

ID	GRI-innehåll	Position	Brister och ytterligare information
2-24	Verkställandet av verksamhetsprinciperna	Hållbarhetsförbindelser, s. 17 Principer för hållbar försäkring, s. 58 Hantering av hållbarhetsmålen och väsentliga teman, s. 56	Följande förbindelser har beaktats i hållbarhetsrapporten: PSI, PRI, NZAM, NZCB och LokalTapiola-gruppens människorättspolitik. LokalTapiola har inga åtaganden i anslutning till försiktighetsprincipen.
2-25	Process för att undvika negativa konsekvenser	Stark grund för hållbarhet, s. 44 Hantering av konsekvenser för mänskliga rättigheter, s. 60	Intressentgruppernas deltagande i planeringen och utvecklingen av besvärskanaler (d.) eller mätandet av kanalernas verkningsfullhet (e.) rapporteras inte.
2-26	Rådgivning gällande etisk verksamhet och responskanaler för att anmäla överträdelse	Stark grund för hållbarhet, s. 44	
2-27	Iakttagande av lagar och författningar	Inga fall år 2025.	
2-28	Medlemskap i organisationer	Förbindelser med samhället och intressebevakning, s. 19	
Växelverkan med intressentgrupper			
2-29	Approach vad gäller växelverkan med intressentgrupper	Växelverkan med intressentgrupper, s. 17	
2-30	Kollektivavtal	GRI-nyckeltal, s. 61	
GRI 3: Väsentliga teman			
3-1	Process för att bestämma väsentliga teman	Hållbarhet i LokalTapiola, s. 11	
3-2	Lista över väsentliga teman	Hållbarhet i LokalTapiola, s. 11	
TEMATISKT INNEHÅLL			
Ekonomiskt mervärde			
3-3	Hantering av väsentliga teman	Direkt ekonomiskt mervärde 2025, s. 10 Hantering av hållbarhetsmålen och väsentliga teman, s. 56 Hantering av konsekvenser för mänskliga rättigheter, s. 60 Nyckeltal år 2025, s. 4 LokalTapiola-gruppens bokslutskommuniké 2025	Intressentgruppernas andel av hanteringen av väsentliga ärenden rapporteras inte (f.).
201-1	Produktion och fördelning av direkt ekonomiskt mervärde	Direkt ekonomiskt mervärde 2025, s. 10	

ID	GRI-innehåll	Position	Brister och ytterligare information
Energiförbrukning och utsläpp			
3-3	Hantering av väsentliga teman	Klimatet och miljön, s. 32 Hantering av hållbarhetsmålen och väsentliga teman, s. 56	Intressentgruppernas andel av hanteringen av väsentliga ärenden rapporteras inte (f.).
302-1	Organisationens egen energiförbrukning	Energiförbrukning, utsläpp och avfall i fastigheter, s. 37 GRI-nyckeltal, s. 61	
302-4	Minskning av energiförbrukning	Energiförbrukning, utsläpp och avfall i fastigheter, s. 37 GRI-nyckeltal, s. 61	
305-1	Direkta växthusgasutsläpp	Klimatet och miljön, s. 32 GRI-nyckeltal, s. 61	
305-2	Utsläpp från energiförbrukningen	Klimatet och miljön, s. 32 GRI-nyckeltal, s. 61	
305-3	Andra indirekta växthusgasutsläpp	Klimatet och miljön, s. 32 GRI-nyckeltal, s. 61	
305-5	Minskning av växthusgaser	Klimatet och miljön, s. 32	
CRE1	Specifik energiförbrukning	Energiförbrukning, utsläpp och avfall i fastigheter, s. 37 GRI-nyckeltal, s. 61	GRI G4: Byggnader och fastigheter
CRE2	Specifik vattenförbrukning	Energiförbrukning, utsläpp och avfall i fastigheter, s. 37 GRI-nyckeltal, s. 61	GRI G4: Byggnader och fastigheter
CRE3	Specifika växthusgasutsläpp	Energiförbrukning, utsläpp och avfall i fastigheter, s. 37 GRI-nyckeltal, s. 61	GRI G4: Byggnation och fastigheter. Beräkningen av specifika utsläpp omfattar utsläpp enligt klassen scope 3, kategori 13.
Vattenförbrukning			
3-3	Hantering av väsentliga teman	Energiförbrukning, utsläpp och avfall i fastigheter, s. 37 Hantering av hållbarhetsmålen och väsentliga teman, s. 56	Intressentgruppernas andel av hanteringen av väsentliga ärenden rapporteras inte (f.).
303-5	Vattenförbrukning	GRI-nyckeltal, s. 61	Rapporteras för investeringsfastigheternas del. Vattenförbrukningen på vattenfattiga områden (b.) eller vattenlagring (c) rapporteras inte.

ID	GRI-innehåll	Position	Brister och ytterligare information
Avfall			
3-3	Hantering av väsentliga teman	Energiförbrukning, utsläpp och avfall i fastigheter, s. 37 Hantering av hållbarhetsmålen och väsentliga teman, s. 56	Intressentgruppernas andel av hanteringen av väsentliga ärenden rapporteras inte (f.).
306-3	Avfall	Energiförbrukning, utsläpp och avfall i fastigheter, s. 37 GRI-nyckeltal, s. 61	Rapporteras för investeringsfastigheternas del. Uppgifter om egna verksamhetsställen finns inte tillgängliga.
Arbetsförhållanden			
3-3	Hantering av väsentliga teman	Hantering av hållbarhetsmålen och väsentliga teman, s. 56	Intressentgruppernas andel av hanteringen av väsentliga ärenden rapporteras inte (f.).
401-1	Ny avlönad personal och omsättning	GRI-nyckeltal, s. 61	
Arbetshälsa och säkerhet i arbetet			
3-3	Hantering av väsentliga teman	Verksamhetssätt för arbetsförmågaledarskap, s. 48 Hantering av hållbarhetsmålen och väsentliga teman, s. 56	Intressentgruppernas andel av hanteringen av väsentliga ärenden rapporteras inte (f.).
403-1	Ledningssystem för hälsa och säkerhet i arbetet	Verksamhetssätt för arbetsförmågaledarskap, s. 48	GRI 2018
403-3	Företagshälsovårdstjänster	Verksamhetssätt för arbetsförmågaledarskap, s. 48	GRI 2018
403-4	Arbetstagarnas deltagande, konsultation och kommunikation i frågor om hälsa och säkerhet i arbetet	Verksamhetssätt för arbetsförmågaledarskap, s. 48	GRI 2018
403-5	Utbildning i hälsa och säkerhet i arbetet för anställda	Verksamhetssätt för arbetsförmågaledarskap, s. 48	GRI 2018
403-6	Främjande av arbetstagarnas hälsa	Verksamhetssätt för arbetsförmågaledarskap, s. 48	GRI 2018
403-9	Olycksfall i arbetet	Verksamhetssätt för arbetsförmågaledarskap, s. 48	GRI 2018. Rapporteras inte för andra än för personer i anställningsförhållande (b). Hot, i vilka ingår en allvarlig risk för arbetsolycksfall (c och d), rapporteras inte.
Kompetensutveckling			
3-3	Hantering av väsentliga teman	Kompetens och förnyelse, s. 46 Hantering av hållbarhetsmålen och väsentliga teman, s. 56	Intressentgruppernas andel av hanteringen av väsentliga ärenden rapporteras inte (f.).
404-1	Genomsnittlig utbildningstid per person	Kompetens och förnyelse, s. 46	Rapporteras inte enligt kön (i). Uppgifter finns inte att tillgå.
404-2	Personalens kompetensutveckling och stöd relaterat till förändringssituationer	Kompetens och förnyelse, s. 46	

ID	GRI-innehåll	Position	Brister och ytterligare information
Mångfald			
3-3	Hantering av väsentliga teman	Jämställdhet och mångfald, s. 47 Hantering av hållbarhetsmålen och väsentliga teman, s. 56	Intressentgruppernas andel av hanteringen av väsentliga ärenden rapporteras inte (f.).
405-1	Mångfald i styrelsen och personalen	Jämställdhet och mångfald, s. 47 GRI-nyckeltal, s. 61	
405-2	Förhållandet mellan kvinnors och mäns löner	GRI-nyckeltal, s. 61	Vad gäller år 2025 så har uppgifterna rapporterats för perioden 2024/8–2025/7, på grund av det nya personalsystemet är det inte möjligt att få enhetliga löneuppgifter om slutet av år 2025. Som period har valts det sista möjliga fulla kalenderåret så att löner och arvoden som eventuellt betalas under olika årstider beaktas. Talen år 2025 är inte jämförbara med år som rapporterats tidigare.
Dataskydd och datasäkerhet			
3-3	Hantering av väsentliga teman	Dataskydd, s. 51 Hantering av hållbarhetsmålen och väsentliga teman, s. 56	Intressentgruppernas andel av hanteringen av väsentliga ärenden rapporteras inte (f.).
418-1	Klagomål som gäller överträdelse av kundernas integritetsskydd och kunddata som försvunnit	Dataskydd, s. 51	Antalet bekräftade klagomål uppdelat i klagomål från utomstående instanser och myndigheter (a) rapporteras inte.
EGNA INDIKATORER			
Föränderliga risker			
3-3	Hantering av väsentliga teman	Föränderliga risker och förebyggande av skador, s. 21 Hantering av hållbarhetsmålen och väsentliga teman, s. 56	Intressentgruppernas andel av hanteringen av väsentliga ärenden rapporteras inte (f.).
Egen indikator	Mognadsnivå för cybersäkerhet	Proaktivt cybersäkerhetsarbete, s. 22	
Förebyggande av skador			
3-3	Hantering av väsentliga teman	Föränderliga risker och förebyggande av skador, s. 21 Hantering av hållbarhetsmålen och väsentliga teman, s. 56	Intressentgruppernas andel av hanteringen av väsentliga ärenden rapporteras inte (f.).
Egen indikator	1:a plats som det mest proaktiva försäkringsbolaget i LokalTapiolas varumärkesövervakning (b2c)	Förebyggande av skador, s. 22	

ID	GRI-innehåll	Position	Brister och ytterligare information
Egen indikator	Antalet medieträffar om temat förebyggande av skador	Förebyggande av skador, s. 22	
Egen indikator	Hjälteskolningar, utbildade personer/år	Förebyggande av skador, s. 22	
Tjänster inom hållbar försäkring och ersättning			
3-3	Hantering av väsentliga teman	Hållbar försäkring och ersättning, s. 26 Hantering av hållbarhetsmålen och väsentliga teman, s. 56	Intressentgruppernas andel av hanteringen av väsentliga ärenden rapporteras inte (f.).
Egen indikator	Utvecklingen av andelen begagnade och reparerade reservdelar som används i fordonsreparationer, % per år	Hållbarhet i ersättningsverksamheten, s. 27	
Investeringsverksamhet			
3-3	Hantering av väsentliga teman	Hållbarhet i investeringsverksamheten, s. 29 Hantering av hållbarhetsmålen och väsentliga teman, s. 56	Intressentgruppernas andel av hanteringen av väsentliga ärenden rapporteras inte (f.).
Egen indikator	Röstande på bolagsstämmor	GRI-nyckeltal, s. 61	
Egen indikator	Investeringstillgångar enligt artikel 8 och 9 i SFDR	GRI-nyckeltal, s. 61	
Dataskydd och datasäkerhet			
3-3	Hantering av väsentliga teman	Dataskydd, s. 51 Hantering av hållbarhetsmålen och väsentliga teman, s. 56	Intressentgruppernas andel av hanteringen av väsentliga ärenden rapporteras inte (f.).
Egen indikator	Personalens datasäkerhetsutbildning	Dataskydd, s. 51	
Personalupplevelse			
3-3	Hantering av väsentliga teman	Kompetent och välmående personal, s. 44 Hantering av hållbarhetsmålen och väsentliga teman, s. 56	Intressentgruppernas andel av hanteringen av väsentliga ärenden rapporteras inte (f.).
Egen indikator	Personalupplevelse (ROIHU)	Kompetent och välmående personal, s. 44	



LOKALTAPIOLA

LokalTapiola-gruppen
Norrskensgränden 1, 02100 Esbo
www.lokaltapiola.fi